

# 沛 波

# TNP

一〇六年度年報

鋼鐵股份有限公司

原名：沛波國際股份有限公司



公司年報查詢網址:<http://www.tmpco.com.tw>

證期局指定之資訊申報網址:<http://mops.twse.com.tw>

中華民國一七年六月四日刊印

一、本公司發言人、代理發言人姓名、職稱、聯絡電話及電子郵件信箱

發言人：葉俊良

職稱：總經理

電話：(02) 2795-2801

電子郵件信箱：yeh@tmpco.com.tw

代理發言人：楊韻詩

職稱：五金建材事業部總經理

電話：(02) 2795-2801

電子郵件信箱：cindy@tmpco.com.tw

二、總公司、分公司、工廠之地址及電話

總公司 台北市內湖區行愛路77巷61號5樓 電話 (02)2795-2801

三、股票過戶機構之名稱、地址、網址及電話

名稱：元大證券股份有限公司 股務代理部

地址：台北市大同區承德路三段210號.B1

網址：www.yuanta.com.tw

電話：(02)2586-5859

四、最近年度財務報告簽證會計師姓名、事務所名稱、地址、網址及電話

會計師名稱：鄭旭然、陳麗琦

事務所名稱：勤業眾信聯合會計師事務所

地址：台北市民生東路三段156號12樓

網址：www.deloitte.com.tw

電話：(02)2545-9988

五、海外有價證券掛牌買賣之交易場所名稱及查詢該海外有價證券資訊之方式：無

六、公司網址：[www.tmpco.com.tw](http://www.tmpco.com.tw)

## 目錄

壹、 致股東報告書.....	1
一、 106 年度營業結果.....	1
二、 107 年度營業計劃概要.....	2
三、 未來公司發展策略、受到外部競爭環境、法規環境及總體經營環境之影響.....	3
貳、 公司簡介.....	4
一、 設立日期.....	4
二、 公司沿革.....	4
參、 公司治理報告.....	7
一、 組織系統.....	7
二、 董事、監察人、總經理、副總經理、協理、各部門及分支機構主管資料.....	9
三、 公司治理運作情形.....	15
四、 會計師公費資訊.....	29
五、 更換會計師資訊.....	29
六、 公司之董事長、總經理、負責財務或會計事務之經理人，最近一年內曾任職於簽證會計師所屬事務所或其關係企業者，應揭露其姓名、職稱及任職於簽證會計師所屬事務所或其關係企業之期間.....	29
七、 最近年度及截至年報刊印日止，董事、監察人、經理人及持股比例超過百分之十之股東股權移轉及股權質押變動情形.....	30
八、 持股比例占前十大股東，其相互間為財務會計準則公報第六號關係人或配偶、二親等以內之親屬關係之資訊.....	31
九、 公司、公司之董事、監察人、經理人及公司直接或間接控制之事業對同一轉投資事業之持股數，並合併計算綜合持股比例.....	31
肆、 募資情形.....	32
一、 資本及股份.....	32
二、 公司債辦理情形.....	36
三、 特別股辦理情形.....	36
四、 海外存託憑證辦理情形.....	36
五、 員工認股權憑證辦理情形.....	36
六、 限制員工權利新股辦理情形.....	36
七、 併購或受讓他公司股份發行新股辦理情形.....	36
八、 資金運用計畫執行情形.....	36
伍、 營運概況.....	37
一、 業務內容.....	37
二、 市場及產銷概況.....	42
三、 從業員工最近二年度及截至年報刊印日止從業員工人數、平均服務年資、平均年齡及學歷分布比率.....	45

四、 環保支出資訊.....	46
五、 勞資關係.....	46
六、 重要契約.....	47
<b>陸、 財務概況.....</b>	<b>48</b>
一、 最近五年度簡明資產負債表、綜合損益表及會計師查核意見.....	48
二、 最近五年度財務分析.....	54
三、 最近年度財務報告之監察人審查報告.....	58
四、 最近年度財務報告.....	60
五、 公司及其關係企業最近年度及截至年報刊印日止發生財務週轉困難情事對本公司財務狀況之影響.....	60
<b>柒、 財務狀況及財務績效之檢討分析與風險事項.....</b>	<b>61</b>
一、 財務狀況.....	61
二、 財務績效.....	62
三、 現金流量.....	63
四、 最近年度重大資本支出對財務業務之影響.....	63
五、 最近年度轉投資政策、其獲利或虧損之主要原因、改善計畫及未來一年投資計畫.....	63
六、 風險事項應分析評估最近年度及截至年報刊印日止之下列事項.....	64
七、 其他重要事項.....	65
<b>捌、 特別記載事項.....</b>	<b>66</b>
一、 關係企業相關資料.....	66
二、 最近年度及截至年報刊印日止私募有價證券辦理情形.....	67
三、 最近年度及截至年報刊印日止子公司持有或處分本公司股票情形.....	67
四、 其他必要補充說明事項.....	67
<b>玖、 最近年度及截至年報刊印日止，如發生證交法第三十六條第三項第二款所定對股東權益或證券價格有重大影響之事項.....</b>	<b>68</b>
<b>附錄一：最近年度經會計師查核簽證之公司個別財務報告.....</b>	<b>69</b>

## 壹、致股東報告書

各位股東女士、先生：

大家好！

民國 106 年成為台灣鋼鐵集團的一份子，在全體員工之努力下繳出一張亮眼的成績單，專業優秀的經營團隊，以集團的優勢財務，發揮優勢的議價能力及機動快速的調度能力，提供鋼筋客戶最佳的一貫化服務，獲得廣大客戶群的肯定，方能繳出這張漂亮的成績單，但是我們一貫秉持著"新、精、速、實"的經營理念，不以此滿足，我們的目標是成為最專業的全方位建築鋼材通路商，提供客戶全方位的 TOTAL SOLUTION。所以，台灣鋼鐵集團持續擴大與同業及異業結盟，以更多樣化的產品組合，提供客戶更優質的全方位服務並以更專精的管理系統以提升服務品質並降低成本、提升獲利能力，以回饋各位股東們的信賴與託付。

展望未來，雖有諸多不確定的不利因素影響，但我們將以更廣的產品組合以擴大市佔率，以更精準的目標，管理區隔目標市場，更有效率的管理以降低成本，進而提升獲利能力。以下就 106 年度營業結果及 107 年度營業計劃提出報告。

### 一、106 年度營業結果

#### (一)營業計畫實施成果

單位：新台幣仟元

項目	106 年	%	105 年	%	成長率(%)
營業收入	1,660,395	100.00	1,749,925	100.00	(5.12)
營業毛利	76,210	4.59	70,305	4.02	8.40
營業費用	52,153	3.14	50,087	2.86	4.12
營業利益(損失)	24,057	1.45	20,218	1.16	18.99
稅前淨利(淨損)	26,288	1.58	28,671	1.64	(8.31)
所得稅(費用)利益	(655)	(0.04)	(481)	(0.03)	36.17
繼續營業單位淨利(淨損)	25,633	1.54	28,190	1.61	(9.07)
停業單位稅後損益	-	-	-	-	-
本期淨利(淨損)	25,633	1.54	28,190	1.61	(9.07)
本期綜合損益總額	22,174	1.34	25,506	1.46	(13.06)
基本每股盈餘(元)	0.84		0.92		

#### (二)預算執行情形

本公司未公布 106 年度財務預測，故不適用。

(三)財務收支及獲利能力分析

分析項目		年 度	106 年度	105 年度
財務收支	營業收入(仟元)		1,660,395	1,749,925
	營業毛利(仟元)		76,210	70,305
	稅前淨利(仟元)		26,288	28,671
獲利能力	資產報酬率(%)		3.61	4.22
	權益報酬率(%)		7.42	8.20
	稅前純益佔實收資本比率(%)		8.57	9.35
	純益率(%)		1.54	1.61
	每股盈餘(元)		0.84	0.92

(四)研究發展概況

102 年第四季新增【五金建材事業部】，原經營產品事業部則為【電子產品事業部】。

其相關商品及計劃開發事項如下：

五金建材事業部：產品項目為鋼筋、盤元，計劃開發鋼筋成型加工與直接配送至工地。

二、107 度營業計劃概要

(一)經營方針：

五金建材事業部：

本公司於 102 年第四季成立五金建材事業部，目前該事業部主要產品為鋼筋。鋼筋產業是國內單一鋼品生產最大的產業，主要是內銷，用於建築及公共工程領域最多。

(二)預期銷售數量及其依據

本公司未公布 107 年度財務預測，故不適用。

(三)重要之產銷政策

五金建材事業部：

(1)生產：擬設立二次加工廠。過去鋼筋交易型態皆以原料為主，因應台灣轉型服務業導向，產業將逐漸演變成二次加工後交易，相較於先進國家鋼品交易，加工成型比例高達 85%，台灣目前約只有 20%，所以台灣鋼品二次加工有相當大的成長空間。

(2)銷售：A.本公司將以大型建設公司與營造廠為主要目標客戶，如此可以具經濟規模的起訂量(MOQ)接單，以降低生產成本、穩定及控管品質。

B.將公司定位為全省服務的供貨通路，透過北、中、南部鋼筋廠的合作，提供大型客戶完整的服務。

C.二次加工後的產品，能更符合客戶需求，同時亦可對公司貢獻更高利潤與附加價值。

### 三、未來公司發展策略、受到外部競爭環境、法規環境及總體經營環境之影響

#### (一)未來發展策略：

##### 五金建材事業部：

105 年度已在中部及 107 年度在北部建立鋼筋自動裁剪及二次加工廠，並計畫在 107 年年底除了貼近鋼品消費者需求外，將能更有效率的管理而降低損耗，並將引進自動化加工設備，降低人力成本。更計畫逐步在北、中、南部打造屬於自己鋼品優勢通路及充裕鋼品倉儲空間，同時與各大鋼筋廠合作代理，以解決單一鋼筋產品尺寸不全問題，即時供應客戶需求。

#### (二)受到外部競爭、法規環境及總體經營環境之影響：

1. 致力成本控管，減少費用支出。
2. 注意市場動態以因應未來產業及整體經濟環境變化所帶來之營運風險。
3. 加強人員培訓，隨時檢視並修正經營策略與對策。

最後，謹代表沛波鋼鐵經營團隊及全體員工感謝各位股東過去一年以來的支持及鼓勵，展望未來一年，本公司將更努力不懈，凝具全員最高共識，以更好的執行力面對未來挑戰，亦期望各位股東能繼續給予指導及建議。在此獻上最誠摯的感謝及祝福。

敬祝 身體健康、萬事如意。

沛波鋼鐵股份有限公司



董事長：蔡玉葉



## 貳、公司簡介

### 一、設立日期

(一)設立日期：中華民國七十三年五月十六日。

(二)總公司、工廠之地址與電話：

地址：台北市內湖區行愛路 77 巷 61 號 5 樓

電話：(02)2795-2801

### 二、公司沿革

年份	大事記要
民國七十三年	公司成立於台北縣新店，資本額 500 萬元，初期主要產品為交換式電源供應器、電感器及交換式電子變壓器等線圈零組件生產、銷售。
民國七十六年	資本額增加至 750 萬元。
民國七十七年	竹南廠成立，資本額增加至 1,500 萬元。
民國七十八年	資本額增加至 3,500 萬元、營業額突破一億元。
民國七十九年	為因應美國市場及台灣日光燈公司在國內之需求，投入電子安定器之研發與製造。
民國八十年	成立馬來西亞廠，生產各類變壓器並增資至 8,740 萬元。
民國八十一年	獲經濟部核准為傳統工業升級輔導廠商，推動多元化產品研發、生產自動化及電腦化。成立美國子公司負責電子安定器銷售業務。
民國八十二年	中國太倉沛波電子公司成立，生產各類變壓器，增資至 12,687 萬元。
民國八十三年	資本額增加至 15,291 萬元。
民國八十四年	擴充產品種類，生產及銷售電腦及通訊產品用之交換式高頻變壓器，SMT 變壓器，微型電感器及超薄型高壓變壓器。
民國八十五年	開發成功筆記型電腦用之超薄高壓變壓器，投入全自動化生產設備並開始量產交貨。
民國八十六年	三月份為彌補以前年度累積虧損、減資至 8,000 萬元。 六月份再辦理增資至 13,698 萬元。太倉新廠動土起蓋、六月份獲 ISO 9002 認證。 十月份開始執行內控內稽，向上櫃之路邁進。
民國八十七年	實收資本額提高為 21,308 萬元，六月份經財政部證期會核准股票公開發行。 東莞石碣沛波電子廠成立。
民國八十八年	東莞加工廠量產及獲 ISO9002 認證。 成功開發數位相機、手機之變壓器及電感器。 購置新店市復興段工業廠房，完成廠辦合一的目標。
民國八十九年	七月份辦理現金增資，增資後資本額為 25,308 萬元。 成功開發 PDA 使用之高壓變壓器及 SMD INDUCTOR。



年份	大事記要
民國八十九年 民國九十年	<p>成功開發全世界 NOISE 最低之 CPU INDUCTOR。</p> <p>成功開發全世界最薄之數位相機用之高壓變壓器。</p> <p>七月辦理盈餘及資本公積轉增資，增資後資本額為 30,472.7 萬元。</p> <p>成功開發適用於數位相機之轉換變壓器。</p> <p>成功開發 LCDMONITOR 使用之多燈管平衡電感器。</p> <p>成功開發 ADSL 分歧器及濾波器。</p> <p>成功開發適用於 PDA 使用之 POWERINDUCTOR。</p>
民國九十一年	<p>五月份於興櫃市場掛牌。</p> <p>七月份辦理盈餘及資本公積轉增資，增資後資本額為 32,522 萬元。</p> <p>九月份成立境外投資子公司沛波國際股份有限公司及沛波投資股份有限公司，持股 100%。</p> <p>十一月份送上櫃案。</p>
民國九十二年	<p>九月三日上櫃，股票掛牌買賣。</p> <p>九月份辦理盈餘及資本公積轉增資，增資後資本額為 36,138 萬元。</p>
民國九十三年	<p>六月份為充實營運資金，發行國內可轉換公司債 1.5 億元。</p> <p>九月份辦理盈餘及資本公積轉增資，增資後資本額為 39,597 萬元。</p>
民國九十四年	<p>十月份辦理盈餘及資本公積轉增資暨公司債轉換股份，增資後資本額為 43,798 萬元。</p>
民國九十五年	<p>一月份辦理公司債轉換股份，增資後資本額為 44,387 萬元。</p> <p>三月份辦理公司債轉換股份，增資後資本額為 45,955 萬元。</p> <p>七月份辦理公司債轉換股份，增資後資本額為 46,090 萬元。</p> <p>九月份辦理盈餘轉增資，增資後資本額為 47,787 萬元。</p>
民國九十六年	<p>四月份辦理公司債轉換股份，增資後資本額為 48,361 萬元。</p> <p>七月份辦理公司債轉換股份，增資後資本額為 48,424 萬元。</p> <p>十月份辦理盈餘轉增資暨公司債轉換股份，增資後資本額為 51,036 萬元。</p>
民國九十七年	<p>一月份辦理公司債轉換股份，增資後資本額為 51,465 萬元。</p> <p>十一月份辦理註銷庫藏股 1 仟張，註銷後資本額為 50,465 萬元。</p>
民國九十八年 民國九十九年	<p>十一月份全面改選董監事及更換經營團隊。</p> <p>三月份成立韓國沛波電子股份有限公司。</p> <p>七月份公司核准更名為『沛波國際股份有限公司』。</p> <p>十一月份辦理註銷庫藏股 2 仟張，註銷後資本額為 48,465 萬元。</p>
民國一〇一年	<p>二月份辦理註銷庫藏股 1 仟張，註銷後資本額為 47,465 萬元。</p> <p>十月份全面改選董監事及更換經營團隊。</p> <p>十一月份辦理減資，減資後資本額為 28,858 萬元。</p>

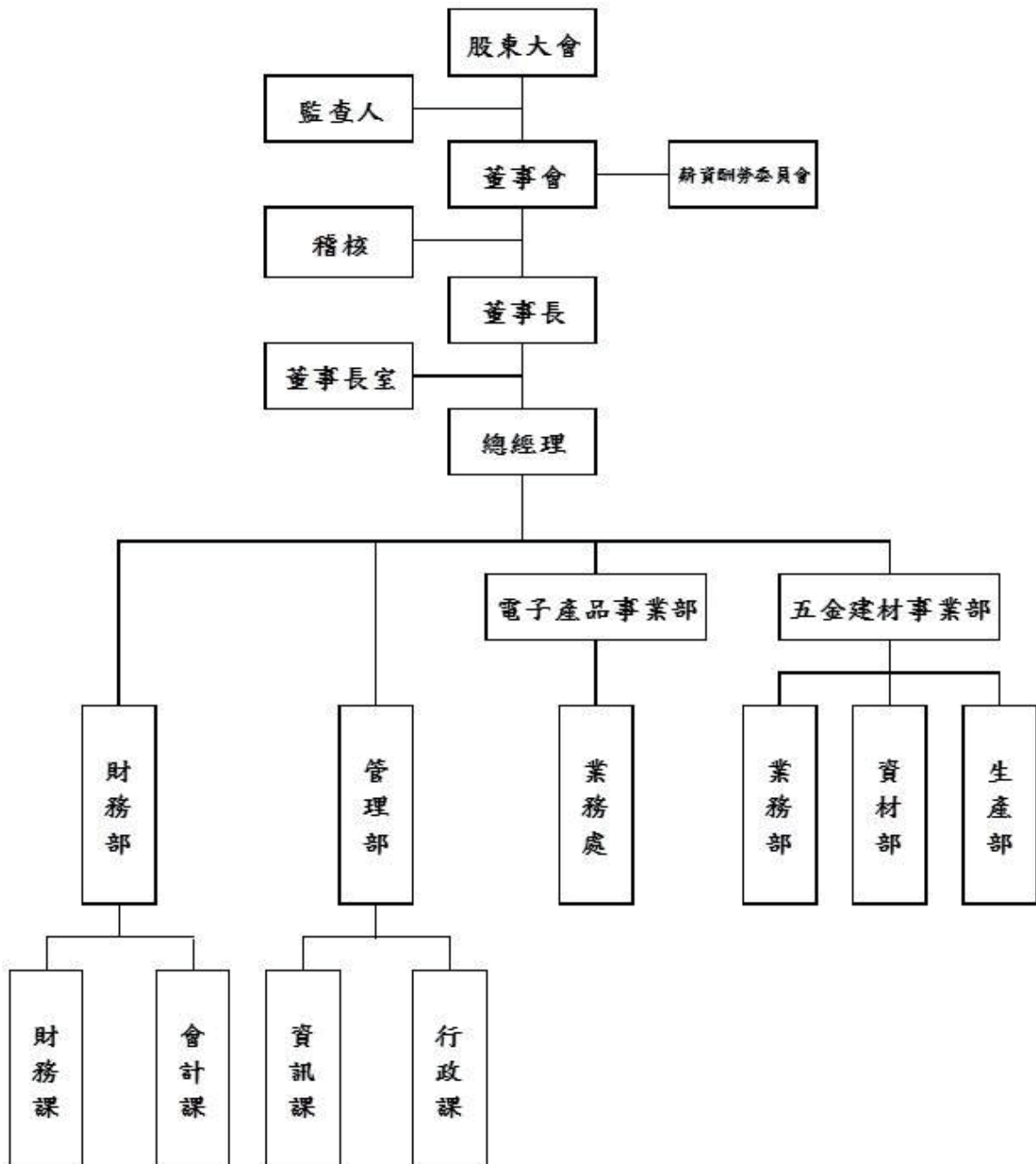
年份	大事記要
民國一〇二年	六月份股東常會通過間接處分大陸轉投資公司東莞沛波電子有限公司股權。 十月份辦理私募有價證券案，增資後資本額為 53,858 萬元。 十二月份股東臨時會通過新增【五金建材事業部】及修訂公司章程之營業項目、通過處分境外轉投資公司沛波股份有限公司股權。
民國一〇三年	五月份完成通過處分海外子公司沛波股份有限公司之股權，並間接處分大陸轉投資公司太倉沛波電子有限公司之股權。 十月份辦理減資，減資後資本額為 16,157 萬元。
民國一〇四年	四月份辦理私募有價證券案，增資後資本額為 34,157 萬元。 六月份全面改選董監事及更換經營團隊。 十月份辦理減資，減資後資本額為 30,675 萬元。
民國一〇五年	七月份辦理公司名稱變更，由原「沛波國際股份有限公司」變更為「沛波鋼鐵股份有限公司」。
民國一〇七年	二月份 102 年第一次私募普通股合計 6,735,405 股上櫃買賣。

參、公司治理報告

一、組織系統

(一)組織結構

沛波鋼鐵股份有限公司  
公司組織圖



## (二)各主要部門所營業務

部門	所營業務
稽核室	負責公司內部規章及制度執行之稽核工作，並提出改善建議。
財務部	下設財務課及會計課，負責財務規劃及執行、資金調度、會計帳務處理等事宜，並提供有關財務管理資訊予高階主管，以供決策之參考。
管理部	<p>下設行政課及資訊課：</p> <p>行政課：負責各部門之協調、溝通及管理，協助總經理推展各項經營決策及交辦事項。並負責薪資管理、人力資源、法務、總務等工作之執行。</p> <p>資訊課：負責電腦（軟、硬體）設備安裝、維護及異常處理，並推動資訊相關專案規劃與執行。</p>
電子產品事業部	<p>下設業務處：</p> <p>業務處：負責業務推廣及售後服務、新客戶之開發及市場情報之蒐集、公司年度營業目標及計劃之訂定。</p>
五金建材事業部	<p>下設業務部、資材部及生產部：</p> <p>業務部：負責業務推廣及售後服務、新客戶之開發及市場情報之蒐集、公司年度營業目標及計劃之訂定。</p> <p>資材部：負責原物料之採購、倉儲管理。</p> <p>生產部：負責裁剪管理。</p>

二、董事、監察人、總經理、副總經理、協理、各部門及分支機構主管資料

(一)董事及監察人

日期：107年4月30日

職稱	國籍	姓名	性別	選(就)任日期	任期	初次選任日期	選任時持有股份		現在持有股數		配偶、未成年子女現在持有股份	利用他人名義持有股份		主要經(學)歷	目前兼任本公司及其他公司之職務	職稱	姓名	關係
							股數	持股比例	股數	持股比例		股數	持股比例					
董事長	台灣	天權投資(股)公司代表人：蔡玉葉	女	104.06.29	三年	104.06.29	8,412,000	24.63%	7,556,303	24.63%	0	0	0.00%	省立嘉義高商 富盛汽車貨運公司董事長	益達利鋼鐵(股)董事長	董事總經理	葉俊良	母子
董事	台灣	天權投資(股)公司代表人：趙世傑	男	104.06.29	三年	101.10.04	8,412,000	24.63%	7,556,303	24.63%	0	0	0.00%	清華大學自動控制系 訊康科技(股)總經理	慶欣鋼鐵(股)總經理 金智洋科技(股)顧問	無	無	無
董事	台灣	天權投資(股)公司代表人：葉俊良	男	104.06.29	三年	103.03.17	8,412,000	24.63%	7,556,303	24.63%	0	0	0.00%	大同技術學院國際貿易系 超群鋼鐵有限公司負責人	沛波鋼鐵(股)總經理 益達利鋼鐵(股)總經理 超群鋼鐵有限公司負責人 官田鋼鐵(股)公司代表人 董事	董事長	蔡玉葉	母子
獨立董事	台灣	邵建華	女	104.06.29	三年	101.10.04	0	0.00%	0	0%	0	0	0.00%	中興大學企管所 中華開發工業銀行(股)副理	瑞祺電通(股)公司獨立董事	無	無	無
獨立董事	台灣	楊貴媚	女	105.06.29	二年	105.06.29	0	0.00%	0	0%	0	0	0.00%	金甌商職 金馬獎執行委員	人間基金會顧問	無	無	無
監察人	台灣	泰鈺投資有限公司代表人：沈英智	男	104.06.29	三年	104.06.29	8,000,000	23.42%	7,184,432	23.42%	0	0	0.00%	國立嘉義農業專科學校 行政院農業委員會農糧署 技士	無	無	無	無
監察人	台灣	黃郁婷	女	104.06.29	三年	101.10.04	0	0.00%	0	0%	0	0	0.00%	中興大學法律系 桂盟國際(股)獨立董事	稜玉法律事務所律師	無	無	無

法人股東之主要股東

日期：107年4月30日

法人股東名稱	法人股東之主要股東
天權投資(股)公司	金智洋科技(股)公司(持股99.98%)

主要股東為法人者其主要股東

日期：107年4月30日

法人名稱	法人之主要股東
金智洋科技(股)公司	慶欣鋼鐵(股)公司(持股100.00%)



(二)總經理、副總經理、協理、各部門及分支機構主管資料

日期：107年4月30日

職稱	國籍	姓名	性別	選(就)任日期	持有股份		配偶、未成年子女持有股份		利用他人名義持有股份		主要經(學)歷	目前兼任其他公司之職務	具配偶或二親等以內關係之經理人		
					股數	持股比例	股數	持股比例	股數	持股比例			職稱	姓名	關係
總經理	台灣	葉俊良	男	103.01.01	0	0.00%	0	0.00%	0	0.00%	大同技術學院國際貿易系 起群鋼鐵有限公司負責人 醒吾商專會計系 沛波國際(股)公司 五金建材事業部總經理	益達利鋼鐵(股)總經理 起群鋼鐵有限公司負責人	董事長	蔡玉葉	母子
五金建材業務部 總經理	台灣	楊韻詩	女	105.03.24	1,911	0.01%	0	0.00%	0	0.00%	崑山工商專科學校國際貿易科 威致鋼鐵工業(股)公司 副理 沛波鋼鐵(股)公司 五金建材事業部協理	無	無	無	無
五金建材業務部 副總經理	台灣	呂俊寬	男	106.11.10	0	0.00%	0	0.00%	0	0.00%	致理商專(企管系) 畢業 勤美股份(有)公司 業務經理 金陵鋼鐵(股)公司 業務經理	無	無	無	無
財務部經理	台灣	李佳玲	女	106.02.09	0	0.00%	0	0.00%	0	0.00%	中國文化大學會計學系 安永聯合會計師事務所審計人員 和鋁精密(股)公司稽核	無	無	無	無

## 董事(含獨立董事)之酬金

106年12月31日 單位：仟元

職稱	姓名	董事酬金				兼任員工領取相關酬金				A、B、C、D、E、F及G等七項總額占稅後純益之比例		有無領取來自子公司以外轉投資事業酬金									
		報酬(A)		退職退休金(B)		董事酬勞(C)		業務執行費用(D)		A、B、C及D等四項總額占稅後純益之比例			薪資、獎金及特支費等(E)		退職退休金(F)		員工酬勞(G)				
		本公司	財務報告內所有公司	本公司	財務報告內所有公司	本公司	財務報告內所有公司	本公司	財務報告內所有公司	本公司	財務報告內所有公司		本公司	財務報告內所有公司	本公司	財務報告內所有公司	本公司	財務報告內所有公司	本公司	財務報告內所有公司	
董事	天權投資(股) 代表人：蔡玉葉	0	0	0	0	50	25	25	0.29%	2,700	0	0	0	0	0	0	0	0	10.83%	10.83%	無
董事	天權投資(股) 代表人：趙世傑	0	0	0	0	40	10	10	0.20%		0	0	0	0	0	0	0	0	0.20%	0.20%	無
董事	天權投資(股) 代表人：葉俊良	0	0	0	0	40	20	20	0.23%	2,981	108	108	30	0	0	0	0	0	12.40%	12.40%	無
獨立董事	邵建華	240	0	0	0	20	4	4	1.03%	0	0	0	0	0	0	0	0	0	1.03%	1.03%	無
獨立董事	楊貴媚(註1)	240	0	0	0	20	4	4	1.03%	0	0	0	0	0	0	0	0	0	1.03%	1.03%	無

註1：105年6月29日經股東常會補選任。

\*本表所揭露酬金內容與所得稅法之所得概念不同，故本表目的係作為資訊揭露之用，不作課稅之用。

## 監察人之酬金

106年12月31日 單位：仟元

職稱	姓名	監察人酬金				A、B及C等三項總額占稅後純益之比例				有無領取來自子公司以外轉投資事業酬金
		報酬(A)		業務執行費用(C)		A、B及C等三項總額占稅後純益之比例		財務報告內所有公司		
		本公司	財務報告內所有公司	本公司	財務報告內所有公司	本公司	財務報告內所有公司	本公司	財務報告內所有公司	
監察人	黃郁婷	0	0	40	15	15	0.21%	0.21%	無	
監察人	泰鈺投資有限公司 代表人：沈英智	0	0	40	25	25	0.25%	0.25%	無	

\*本表所揭露酬金內容與所得稅法之所得概念不同，故本表目的係作為資訊揭露之用，不作課稅之用。



總經理及副總經理之酬金

106年12月31日 單位：仟元

職稱	姓名	薪資(A)		退職退休金(B)		獎金及特支費等(C)		員工酬勞(D)				A、B、C及D等四項總額占稅後純益之比例(%)		有無領取來自子公司以外轉投資事業酬金
		本公司	財務報告內所有公司	本公司	財務報告內所有公司	本公司	財務報告內所有公司	本公司		財務報告內所有公司		本公司	財務報告內所有公司	
								現金金額	股票金額	現金金額	股票金額			
總經理	葉俊良	2,160	2,160	108	108	740	740	30	0	30	0	11.85%	11.85%	無
總經理	楊韻詩	1,320	1,320	79	79	280	280	30	0	30	0	6.67%	6.67%	無

\*本表所揭露酬金內容與所得稅法之所得概念不同，故本表目的係作為資訊揭露之用，不作課稅之用。

配發員工酬勞之經理人姓名及配發情形

職稱	姓名	股票金額	現金金額(註4)	106年12月31日；單位：仟元	
				總計	總額占稅後純益之比例(%)
總經理	葉俊良				
五金建材事業部總經理	楊韻詩		120		0.47%
五金建材事業部副總經理(註1)	呂俊寬	0			
經理(註2)	李佳玲				
			120		
				總計	
					0.47%

註1：五金建材事業部協理呂俊寬於106.11.10調任為副總經理一職。

註2：於106.02.09就任。

註3：106年度盈餘分配議案股東會前經董事會通過擬議配發之董監酬勞金額及員工酬勞金額。

(四)本公司於最近二年度支付本公司董事、監察人、總經理及副總經理酬金總額占稅後純益比例之分析並說明給付酬金之政策、標準與組合、訂定酬金之程序及與經營績效之關聯性

單位：仟元

職稱	106 年度			105 年度		
	酬金總額	稅後純益	酬金總額占稅後純益比例%	酬金總額	稅後純損	酬金總額占稅後純益比例%
董事	713	25,633	2.78%	683	28,190	2.42%
監察人	120	25,633	0.47%	140	28,190	0.50%
總經理及副總經理	4,747	25,633	18.52%	4,739	28,190	16.81%
合計	5,580	25,633	21.77%	5,562	28,190	19.73%

本公司董事、監察人執行本公司業務時，公司得給付報酬，其報酬由薪酬會提報董事會議定之。總經理及副總經理其報酬依對公司營運參與之程度及貢獻之價值給付，亦由薪酬會提報董事會議定之。

### 三、公司治理運作情形

#### (一)董事會運作情形

##### 董事會運作情形資訊

106年度及107年截至5月31日止董事會開會8(A)次，董事出席情形如下：

職稱	姓名(註1)	實際出 (列)席次 數(B)	委託 出席 次數	實際出(列)席 率(%)【B/A】 (註2)	備註
董事長	蔡玉葉	6	2	75.00%	104年6月29日經股東常會改選後新任。
董事	天權投資(股)公司代表 人：趙世傑	5	3	62.50%	104年6月29日經股東常會改選後連任。
董事	天權投資(股)公司代表 人：葉俊良	6	2	75.00%	104年6月29日經股東常會改選後連任。
獨立董事	邵建華	7	1	87.50%	104年6月29日經股東常會改選後連任。
獨立董事	楊貴媚	6	2	75.00%	105年6月29日經股東常會改選後新任。

其他應記載事項：

- 一、證交法第14條之3所列事項暨其他經獨立董事反對或保留意見且有紀錄或書面聲明之董事會議決事項，應敘明董事會日期、期別、議案內容、所有獨立董事意見及公司對獨立董事意見之處理：獨立董事無反對或保留意見。
- 二、董事對利害關係議案迴避之執行情形，應敘明董事姓名、議案內容、應利益迴避原因以及參與表決情形：無。
- 三、當年度及最近年度加強董事會職能之目標（例如設立審計委員會、提昇資訊透明度等）與執行情形評估：無。

(二)審計委員會運作情形或監察人參與董事會運作情形

監察人參與董事會運作情形

106年度及107年截至5月31日止董事會開會8(A)次，列席情形如下：

職稱	姓名	實際列席次數(B)	委託出席次數	實際列(%) (B/A)	備註
監察人	黃郁婷	3	0	37.50%	104年6月29日經股東常會改選後連任。
監察人	泰鈺投資有限公司代表人：沈英智	7	0	87.50%	104年6月29日經股東常會改選後新任。
<p>其他應記載事項：</p> <p>一、監察人之組成及職責：</p> <p>(一)監察人與公司員工及股東之溝通情形：監察人認為有必要時得與員工、股東直接聯絡對談。</p> <p>(二)監察人與內部稽核主管及會計師之溝通情形：稽核主管定期將稽核報告送監察人審查，並列席董事會報告。監察人認為有必要時得與會計師溝通。</p> <p>二、監察人列席董事會如有陳述意見，應敘明董事會日期、期別、議案內容、董事會決議結果以及公司對監察人陳述意見之處理：本公司106年度無此情形。</p>					

(三) 公司治理運作情形及其與上市上櫃公司治理實務守則差異情形及原因

項目	運作情形	與上市上櫃公司治理實務守則差異情形及原因
一、公司股權結構及股東權益 (一) 公司處理股東建議或糾紛等問題之方式 (二) 公司掌握實際控制公司之主要股東及主要股東之最終控制者名單之情形 (三) 公司建立與關係企業風險控管機制及防火牆之方式	1. 本公司由發言人及股務人員負責處理股東建議或糾紛 2. 本公司由財務部股務人員隨時掌握實際控制公司之主要股東及主要股東之最終控制者名單 3. 各關係企業除獨立運作外，本公司亦訂定關係人、特定公司集團企業交易處理辦法，與關係企業往來，均遵照本辦法執行辦理	無顯著差異
二、董事會之組成及職責 (一) 公司設置獨立董事之情形 (二) 定期評估簽證會計師獨立性之情形	1. 本公司設置二席獨立董事楊貴媚小姐及邵建華小姐 2. 本公司選任信譽卓越之事務所及會計師簽證，其與本公司無任何利害關係，並嚴守獨立性	無顯著差異
三、建立與利害關係人溝通管道之情形	1. 本公司有發言人及代理發言人擔任公司溝通管道	無顯著差異
四、資訊公開 (一) 公司架設網站，揭露財務業務及公司治理資訊之情形 (二) 公司採行其他資訊揭露之方式（如架設英文網站、指定專人負責公司資訊之蒐集及揭露、落實發言人制度、法人說明會過程放置公司網站等）	1. 本公司已架設網站，揭露財務業務等相關資訊，網址為： <a href="http://www.tmpco.com.tw/">http://www.tmpco.com.tw/</a> 2. 其他資訊揭露請上網至臺灣證券交易所之『公開資訊觀測站』查詢，該網址為： <a href="http://mops.twse.com.tw/index.htm">http://mops.twse.com.tw/index.htm</a>	無顯著差異
五、公司設置提名或其他各類功能性委員會之運作情形	本公司已設立薪酬委員會，請參閱『薪資報酬委員會運作情形資訊』。	無顯著差異
六、公司如依據「上市上櫃公司治理實務守則」訂有公司治理實務守則者，請敘明其運作與所訂公司治理實務守則之差異情形： 本公司尚未訂有公司治理實務守則，但已依據「上市上櫃公司治理實務守則」推動公司治理運作。		

項目	運作情形	與上市上櫃公司治理實務守則差異情形及原因
	<p>七、其他有助於瞭解公司治理運作情形之重要資訊（如員工權益、僱員關懷、投資者關係、供應商關係、利害關係人之權利、董事及監察人進修之情形、風險管理政策及風險衡量標準之執行情形、客戶政策之執行情形、公司為董事及監察人購買責任保險之情形等）：</p> <p>(一)本公司招募、任用員工並無因其性別、種族、國籍等之不同而有所差異，對於員工權益之維護亦不遺餘力，每位員工均依法加入勞保、健保及依法提撥退休金以保障員工權益，並設置職工福利委員會及提供員工良好的工作環境。</p> <p>(二)本公司基於共榮共生的理念，與供應商及其他利害關係人維持良好互動合作關係及資訊傳遞，提供良好有效溝通管道以便建立長期合作為發展方向。</p> <p>(三)董事及監察人進修之情形請參閱下表。</p> <p>(四)本公司與客戶訂定合約，皆依照法令規定，以保護雙方權利義務。</p> <p>(五)本公司為董事及監察人購買責任險，以保障董事、監察人因執行職務所衍生之風險。</p>	
	<p>八、如有公司治理自評報告或委託其他專業機構之公司治理評鑑報告者，應敘明其自評（或委外評鑑）結果、主要缺失（或建議）事項及改善情形：</p> <p>不適用。</p> <p>註一：董事及監察人進修之情形，參考臺灣證券交易所股份有限公司所發布之「上市上櫃公司董事、監察人進修推行要點參考範例」之規定。</p> <p>註二：如為證券商、證券投資信託事業、證券投資顧問事業及期貨商者，應敘明風險管理政策、風險衡量標準及保護消費者或客戶政策之執行情形。</p> <p>註三：所稱公司治理自評報告，係指依據公司治理自評項目，由公司自行評估並說明，各自評項目中目前公司運作及執行情形之報告。</p>	

**董事及監察人進修情形**

職稱	姓名	進修日期		主辦單位	課程名稱	進修時數	進修是否符合規定	備註
		起	迄					
董事	天權投資(股)代表人:蔡玉葉	106.10.20	106.10.20	財團法人中華民國證券暨期貨市場發展基金會	最新勞動法令修正與近期舞弊之內部控制實務彙析	6	是	
董事	天權投資(股)代表人:葉俊良	106.03.15	106.03.15	台灣上市櫃公司協會	企業永續經營及責任投資之國際趨勢	3	是	
		106.05.15	106.05.15	台灣上市櫃公司協會	實現價值之路	3	是	
		106.07.14	106.07.14	台灣上市櫃公司協會	對政府轉投資事業治理策略的思考	3	是	
		106.09.15	106.09.15	台灣上市櫃公司協會	從國外政經情勢談股市發展	3	是	
獨立董事	楊貴媚	106.08.23	106.08.23	財團法人中華民國證券期貨市場發展基金會	董事及監察人(含獨立)實務進階-員工獎勵策略與工具運用探討	3	是	
		106.08.23	106.08.23	財團法人中華民國證券期貨市場發展基金會	董事及監察人(含獨立)實務進階-企業財務報表舞弊案例探討	3	是	
監察人	沈英智	106.02.14	106.02.14	財團法人中華民國會計研究發展基金會	內稽人員在全球化經營趨勢下的法律風險思維(含內線交易最新進展)	6	是	

(四)公司如有設置薪酬委員會者，應揭露其組成、職責及運作情形：

1.薪資報酬委員會成員資料

身份別 (註1)	姓名	是否具有五年以上工作經驗 及下列專業資格			符合獨立性情形(註2)								兼任其 他公開 發行公 司薪資 報酬委 員會成 員家數	備註 (註3)
		商務、法 務、財 務、會計 或公司業 務所需相 關料系之 公私立大 專院校講 師以上	法官、檢 察官、律 師、會計 師或其他 與公司業 務所需之 國家考試 及合格業 務所領有 證書之專 門職業及 技術人員	具有商 務、法 務、財 務、會計 或公司業 務所需之 工作經驗	1	2	3	4	5	6	7	8		
獨立董事	邵建華	-	-	V	V	V	V	V	V	V	V	V	2	-
其他	郭金城	V	-	V	V	V	V	V	V	V	V	V	-	-
其他 (註4)	陳雋驊	-	-	V	V	V	V	V	V	V	V	V	-	-

註1：身分別請填列係為董事、獨立董事或其他。

註2：各成員於選任前二年及任職期間符合下述各條件者，請於各條件代號下方空格中“√”。

- (1) 非為公司或其關係企業之受僱人。
- (2) 非公司或其關係企業之董事、監察人。但如為公司或其母公司、公司直接及間接持有表決權之股份超過百分之五十之子公司之獨立董事者，不在此限。
- (3) 非本人及其配偶、未成年子女或以他人名義持有公司已發行股份總額百分之一以上或持股前十名之自然人股東。
- (4) 非前三款所列人員之配偶、二親等以內親屬或三親等以內直系血親。
- (5) 非直接持有公司已發行股份總額百分之五以上法人股東之董事、監察人或受僱人，或持股前五名法人股東之董事、監察人或受僱人。
- (6) 非與公司有財務或業務往來之特定公司或機構之董事(理事)、監察人(監事)、經理人或持股百分之五以上股東。
- (7) 非為公司或其關係企業提供商務、法務、財務、會計等服務或諮詢之專業人士、獨資、合夥、公司或機構之企業主、合夥人、董事(理事)、監察人(監事)、經理人及其配偶。
- (8) 未有公司法第30條各款情事之一。

註3：若成員身分別係為董事，請說明是否符合「股票上市或於證券商營業處所買賣公司薪資委員會設置及行使職權辦法」第6條第5項之規定。

註4：陳雋驊先生於105年08月11日新任。



## 2. 薪資報酬委員會運作情形資訊

(1) 本公司之薪資報酬委員會委員計 3 人。

(2) 本屆委員任期：104 年 06 月 29 日至 107 年 06 月 28 日，最近年度薪資報酬委員會開會 3 次(A)，委員資格及出席情形如下：

職稱	姓名	實際出席次數 (B)	委託出席次數	實際出席率 (%)(B/A) (註)	備註
召集人	邵建華	3	0	100.00%	104 年 06 月 29 日改選後連任。
委員	郭金城	1	0	33.33%	104 年 06 月 29 日改選後連任。
委員	陳雋驊	3	0	100.00%	105 年 08 月 11 日新任。

其他應記載事項：

- 一、董事會如不採納或修正薪資報酬委員會之建議，應敘明董事會日期、期別、議案內容、董事會決議結果以及公司對薪資報酬委員會意見之處理(如董事會通過之薪資報酬優於薪資報酬委員會之建議，應敘明其差異情形及原因)：無
- 二、薪資報酬委員會之議決事項，如成員有反對或保留意見且有紀錄或書面聲明者，應敘明薪資報酬委員會日期、期別、議案內容、所有成員意見及對成員意見之處理：無

(1) 年度終了日前有薪資報酬委員會成員離職者，應於備註欄註明離職日期，實際出席率(%)則以其在職期間薪資報酬委員會開會次數及其實際出席次數計算之。

(2) 年度終了日前，有薪資報酬委員會改選者，應將新、舊任薪資報酬委員會成員均予以填列，並於備註欄註明該成員為舊任、新任或連任及改選日期。實際出席率(%)則以其在職期間薪資報酬委員會開會次數及其實際出席次數計算之。

(五)履行社會責任情形：

項目	運作情形	與上市上櫃公司治理實務守則差異情形及原因
<p>一、落實推動公司治理</p> <p>(一)公司訂定企業社會責任政策或制度，以及檢討實施成效之情形。</p> <p>(二)公司設置推動企業社會責任專(兼)職單位之運作情形。</p> <p>(三)公司定期舉辦董事、監察人與員工之企業倫理教育訓練及宣導事項，並將其與員工績效考核系統結合，設立明確有效之獎勵及懲戒制度之情形。</p>	<p>(一)本公司已訂定道德行為準則，未來將陸續訂定相關準則。</p> <p>(二)本公司雖未設有專職單位，但仍持續致力企業社會責任之推行。</p> <p>(三)本公司於公司內部規章中已訂有企業倫理事項，並有明確之績效考核和獎懲制度。未來將訂定更完備之制度，及加強並落實制度之實行。</p>	<p>無顯著差異</p> <p>本公司雖未設置，但仍持續朝公司治理推行。</p> <p>無顯著差異</p>
<p>二、發展永續環境</p> <p>(一)公司致力於提升各項資源之利用效率，並使用對環境負荷衝擊低之再生物料之情形。</p> <p>(二)公司依其產業特性建立合適之環境管理制度之情形。</p> <p>(三)設立環境管理專責單位或人員，以維護環境之情形。</p> <p>(四)公司注意氣候變遷對營運活動之影響，制定公司節能減碳及溫室氣體減量策略之情形。</p>	<p>(一)本公司推行垃圾分類及回收可利用資源以減少對環境污染衝擊。</p> <p>(二)本公司充分配合及遵守本園區對環境管理之規定。</p> <p>(三)本公司環境管理專責單位為行政課。</p> <p>(四)本公司致力於實施節能減碳，如：照明設備使用低耗電高亮度之燈泡。</p>	<p>無顯著差異</p> <p>無顯著差異</p> <p>無顯著差異</p> <p>無顯著差異</p>
<p>三、維護社會公益</p> <p>(一)公司遵守相關勞動法規及尊重國際公認基本勞動人權原則，保障員工之合法權益及雇用政策無差別待遇等，建立適當之管理方法、程序及落實之情形。</p> <p>(二)公司提供員工安全與健康之工作環境，並對員工定期實施安全與健康教育之情形。</p> <p>(三)公司建立員工定期溝通之機制，以及以合理方式通知對員工可能造成重大影響之營運變動之情形。</p> <p>(四)公司制定並公開其消費者權益政策，以及對其產品與服務提供透明且有效之消費者申訴程序之情形。</p> <p>(五)公司與供應商合作，共同致力提升企業社會責任之情形。</p>	<p>(一)本公司依據勞基法及相關法令訂定員工工作規則。</p> <p>(二)本公司定期舉行員工健康檢查。</p> <p>(三)提供勞資溝通管道，並報告勞資重要事項。</p> <p>(四)本公司重視客戶售後服務，並制定標準之作業流程以處理客訴問題。</p> <p>(五)本公司與供應商有良好溝通及互動，確保供料順暢及價格優惠。</p>	<p>無顯著差異</p> <p>無顯著差異</p> <p>無顯著差異</p> <p>無顯著差異</p> <p>無顯著差異</p>

項目	運作情形	與上市上櫃公司治理實務守則差異情形及原因
(六)公司藉由商業活動、實物捐贈、企業志工服務或其他免費專業服務，參與社區發展及慈善公益團體相關活動之情形。	(六)本公司未來積極參與災難救助亦熱心捐助物資等活動。	無顯著差異
<p>四、加強資訊揭露</p> <p>(一)公司揭露具攸關性及可靠性之企業社會責任相關資訊之方式。</p> <p>(二)公司編製企業社會責任報告書，揭露推動企業社會責任之情形。</p>	<p>(一)本公司尚未有揭露企業社會責任相關資訊之方式。</p> <p>(二)本公司尚未有企業社會責任報告書。</p>	配合未來制度之訂定，將加強相關企業社會責任資訊之揭露。
<p>五、公司如依據「上市上櫃公司企業社會責任實務守則」訂有本身之企業社會責任守則者，請敘明其運作與所訂守則之差異情形： 尚未訂定上市上櫃公司企業社會責任實務守則。</p>		
<p>六、其他有助於瞭解企業社會責任運作情形之重要資訊（如公司對環保、社區參與、社會貢獻、社會服務、社會公益、消費者權益、人權、安全衛生與其他社會責任活動所採行之制度與措施及履行情形）： 無。</p>		
<p>七、公司產品或企業社會責任報告書如有通過相關驗證機構之查證標準，應加以敘明： 無。</p>		

(六)公司履行誠信經營情形及採行措施：

項目	運作情形	與上市上櫃公司治理實務守則差異情形及原因
<p>一、訂定誠信經營政策及方案</p> <p>(一)公司於規章及對外文件中明示誠信經營之政策，以及董事會與管理階層承諾積極落實之情形。</p> <p>(二)公司訂定防範不誠信行為方案之情形，以及方案內之作業程序、行為指南及教育訓練等運作情形。</p> <p>(三)公司訂定防範不誠信行為方案時，對營業範圍內具較高不誠信行為風險之營業活動，採行防範行賄及收賄、提供非法政治獻金等措施之情形。</p>	<p>本公司將依實際營運情形增訂相關規章及守則。</p> <p>本公司將依實際營運情形增訂相關規章及守則。</p> <p>本公司將依實際營運情形增訂相關規章及守則。</p>	<p>適時辦理</p> <p>適時辦理</p> <p>適時辦理</p>
<p>二、落實誠信經營</p> <p>(一)公司商業活動應避免與有不誠信行為紀錄者進行交易，並於商業契約中明訂誠信行為條款之情形。</p>	<p>本公司將依實際營運情形增訂相關規章及守則。</p>	<p>適時辦理</p>
<p>(二)公司設置推動企業誠信經營專(兼)職單位之運作情形，以及董事會督導情形。</p> <p>(三)公司制定防止利益衝突政策及提供適當陳述管道運作情形。</p> <p>(四)公司為落實誠信經營所建立之有效會計制度、內部控制制度之運作情形，以及內部稽核人員查核之情形。</p>	<p>本公司將依實際營運情形增訂相關規章及守則。</p> <p>本公司將依實際營運情形增訂相關規章及守則。</p> <p>本公司已建立有效之會計制度及內部控制制度，內部稽核人員並定期查核前項制度遵循情形。</p>	<p>適時辦理</p> <p>適時辦理</p> <p>適時辦理</p>
<p>三、公司建立檢舉管道與違反誠信經營規定之懲戒及申訴制度之運作情形。</p>	<p>本公司管理部及稽核室之運作，涵蓋違反誠信行為之檢舉與查核等工作</p>	<p>無顯著差異</p>
<p>四、加強資訊揭露</p> <p>(一)公司架設網站，揭露誠信經營相關資訊情形。</p> <p>(二)公司採行其他資訊揭露之方式(如架設英文網站、指定專人負責公司資訊之蒐集及揭露放置公司網站等)。</p>	<p>公司將持續強化相關資訊之揭露。公司已指定專人負責網站資訊之揭露。</p>	<p>無顯著差異</p>
<p>五、公司如依據「上市上櫃公司誠信經營守則」訂有本身之誠信經營守則者，請敘明其運作與所訂守則之差異情形：不適用。</p>		
<p>六、其他有助於瞭解公司誠信經營運作情形之重要資訊(如公司對商業往來廠商宣導公司誠信經營決心、政策及邀請其參與教育訓練、檢討修正公司訂定之誠信經營守則等情形)：無。</p>		

(七)公司如有訂定公司治理守則及相關規章者，應揭露其查詢方式：

1.本公司已訂定下列相關規章及辦法：

- (1)董事會議事規則
- (2)董事及監察人選舉辦法
- (3)取得或處分資產處理程序
- (4)背書保證作業辦法
- (5)資金貸予他人作業程序
- (6)對子公司之監督及管理辦法
- (7)集團企業、特定公司及關係人交易作業程序
- (8)財務及非財務資訊之管理辦法
- (9)道德行為準則
- (10)併購資訊揭露自律規範
- (11)內部重大資訊處理作業程序

2.查詢方式：本公司網站『投資人專區』內設有『公司治理』專區，供投資人查詢下載公司治理相關規章，公司網址為：<http://www.tmpco.com.tw>

(八)其他足以增進對公司治理運作情形之瞭解之重要資訊，得一併揭露：

- 1.為管理公司內部重大訊息制定之『內部重大資訊處理作業程序』，已告知所有董事、經理人及全體員工，並將此程序制度及注意事項置於公司內部網路公佈區以供全體員工遵循之，避免違反或發生內線交易之情事。
- 2.公司治理相關資訊可查詢本公司網站：<http://www.tmpco.com.tw>『投資人專區』。

## (九)內部控制制度執行狀況：

### 1.內部控制聲明書

#### 沛波鋼鐵股份有限公司 內部控制制度聲明書

日期：107年03月19日

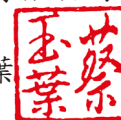
本公司民國106年度之內部控制制度，依據自行評估的結果，謹聲明如下：

- 一、本公司確知建立、實施和維護內部控制制度係本公司董事會及經理人之責任，本公司業已建立此一制度。其目的係在對營運之效果及效率(含獲利、績效及保障資產安全等)、報導具可靠性、及時性、透明性及符合相關規範暨相關法令規章之遵循等目標的達成，提供合理的確保。
- 二、內部控制制度有其先天限制，不論設計如何完善，有效之內部控制制度亦僅能對上述三項目標之達成提供合理的確保；而且，由於環境、情況之改變，內部控制制度之有效性可能隨之改變。惟本公司之內部控制制度設有自我監督之機制，缺失一經辨認，本公司即採取更正之行動。
- 三、本公司係依據「公開發行公司建立內部控制制度處理準則」（以下簡稱「處理準則」）規定之內部控制制度有效性之判斷項目，判斷內部控制制度之設計及執行是否有效。該「處理準則」所採用之內部控制制度判斷項目，係為依管理控制之過程，將內部控制制度劃分為五個組成要素：1.控制環境，2.風險評估，3.控制作業，4.資訊與溝通，及5.監督作業。每個組成要素又包括若干項目。前述項目請參見「處理準則」之規定。
- 四、本公司業已採用上述內部控制制度判斷項目，評估內部控制制度之設計及執行的有效性。
- 五、本公司基於前項評估結果，認為本公司於民國106年12月31日的內部控制制度(含對子公司之監督與管理)，包括瞭解營運之效果及效率目標達成之程度、報導係屬可靠、及時、透明及符合相關規範暨相關法令規章之遵循有關的內部控制制度等之設計及執行係屬有效，其能合理確保上述目標之達成。
- 六、本聲明書將成為本公司年報及公開說明書之主要內容，並對外公開。上述公開之內容如有虛偽、隱匿等不法情事，將涉及證券交易法第二十條、第三十二條、第一百七十一條及第一百七十四條等之法律責任。
- 七、本聲明書業經本公司民國107年03月19日董事會通過，出席董事5人中，有0人持反對意見，餘均同意本聲明書之內容，併此聲明。

沛波鋼鐵股份有限公司



董事長：蔡玉葉 簽章



總經理：葉俊良 簽章



2.委託會計師專案審查內部控制制度者，應揭露會計師審查報告：不適用。

(十)最近年度及截至年報刊印日止公司及其內部人員依法被處罰、公司對其內部人員違反內部控制制度規定之處罰、主要缺失與改善情形：無。

(十一)最近年度及截至年報刊印日止，股東會及董事會之重要決議：

1. 106 年度股東常會

會議日期	重要決議
106.6.27	1、承認 105 年度營業報告書及財務報表案。 2、通過 105 年第盈餘分配案。 3、通過本公司『取得或處分資產處理程序』案。 4、通過解除法人董事代表人之競業禁止限制案。

106 年度股東臨時會

會議日期	重要決議
106.11.01	1、通過修訂本公司「董事會議事規範」部分條文案。 2、通過本公司 102 年及 104 年私募普通股程序補提追認案。 3、通過修訂本公司「公司章程」部分條文案。 4、通過修訂本公司「董事及監察人選舉辦法」部分條文案。 5、通過修訂本公司「股東會議事規則」部分條文案。

2. 106 年度及截至年報刊印日止董事會重要決議內容

日期	重要決議
106.03.14	1、討論本公司 105 年度營業報告書及財務報表。 2、通過本公司 105 年度員工酬勞及董監事酬勞案。 3、通過 105 年度內部控制制度自行檢查，並出具內部控制制度聲明書案。 4、通過解除葉俊良總經理之競業禁止限制案。 5、通過新增陽信商業銀行額度案。 6、通過新增日盛商業銀行額度案。 7、通過本公司 105 年經理人年度年終獎金案。 8、通過本公司會計主管任用案。 9、通過訂本公司「取得或處分資產處理程序」案。 10、通過訂定股東常會日期、地點及議事內容與受理少數股東提案相關內容案。
106.04.25	1、通過本公司 105 年度盈餘分配案。 2、通過合作金庫商業銀行到期續約案。 3、通過新增兆豐商業銀行額度案。 4、通過本公司稽核主管任用案。

日期	重要決議
106.08.11	1、通過修訂本公司「股東會議事規則」部分條文案。 2、通過新增華南銀行額度案。 3、通過新增台中商業銀行信用狀短放額度案。 4、通過本公司 102 年私募普通股申請補辦公開發行及上櫃交易案。 5、通過本公司稽核主管任用案。
106.09.15	1、通過本公司 102 年及 104 年私募普通股程序補提追認案。 2、通過修訂本公司「公司章程」部分條文案。 3、通過修訂本公司「董事及監察人選舉辦法」部分條文案。 4、通過修訂本公司「獨立董事之職責範疇規則」部分條文案。 5、通過修訂本公司「董事會議事規範」部分條文案。 6、通過修訂本公司「股東會議事規則」部分條文案。 7、通過訂定股東常會日期、地點及議事內容與受理少數股東提案相關內容案。
106.11.10	1、通過修訂「會計制度」部分條文案。 2、通過 107 年度稽核計畫案。 3、通過本公司經理人之人事異動案及敘薪案。
107.01.05	1、通過更換本公司股務代理機構案。 2、通過本公司經理人之人事異動案及敘薪案。
107.03.19	1、通過本公司 106 年度營業報告書及財務報表案。 2、通過本公司 106 年度員工及董監酬勞案。 3、通過 106 年度內部控制制度有效性考核，並出具內部控制制度聲明書案。 4、通過本公司 106 經理人年度年終獎金案。 5、通過改選本公司董事及監察人案。 6、通過解除新任董事競業禁止之限制案。 7、通過修訂本公司「董事會議事規範」部分條文案。 8、通過本公司簽證會計師委任獨立性評估案 9、通過訂定股東常會日期、地點及議事內容與受理少數股東提案相關內容案。
107.5.11	1、通過本公司 106 度盈餘分配案。 2、通過審核董事及監察人候選人提名名單。 3、通過新增合作金庫商業銀行中期額度放款案。

(十二)最近年度及截至年報刊印日止董事或監察人對董事會通過重要決議有不同意見且有記錄或書面聲明者，其主要內容：無



(十三)最近年度及截至年報刊印日止，公司董事長、總經理、會計主管、財務主管、內部稽核主管及研發主管等辭職解任情形：無

#### 四、會計師公費資訊

(一)會計師公費資訊：

會計師事務所名稱	會計師姓名	查核期間	備註
勤業眾信聯合會計師事務所	鄭旭然	106/01/01~106/12/31	
	陳麗琦		

單位：新台幣千元

金額級距		公費項目	審計公費	非審計公費	合計
1	低於 2,000 千元		V	V	V
2	2,000 千元 (含) ~4,000 千元				
3	4,000 千元 (含) ~6,000 千元				
4	6,000 千元 (含) ~8,000 千元				
5	8,000 千元 (含) ~10,000 千元				
6	10,000 千元 (含) 以上				

(二)給付簽證會計師、簽證會計師所屬事務所及其關係企業之非審計公費為審計公費之四分之一以上者，應揭露審計與非審計公費金額及非審計服務內容：

單位：新台幣仟元

會計師事務所名稱	審計公費	非審計公費					會計師查核期間	備註
		制度設計	工商登記	人力資源	其他	小計		
勤業眾信聯合會計師事務所	1,500	無	無	無	143	143	106/01/01 ~ 106/12/31	其他主係移轉訂價報告公費。

(三)更換會計師事務所且更換年度所支付之審計公費較更換前一年度之審計公費減少者，應揭露更換前後審計公費金額及原因：無此情形。

(四)審計公費較前一年度減少達百分之十五以上者，應揭露審計公費減少金額、比例及原因：無此情形。

#### 五、更換會計師資訊:無

六、公司之董事長、總經理、負責財務或會計事務之經理人，最近一年內曾任職於簽證會計師所屬事務所或其關係企業者，應揭露其姓名、職稱及任職於簽證會計師所屬事務所或其關係企業之期間：無

七、最近年度及截至年報刊印日止，董事、監察人、經理人及持股比例超過百分之十之股東股權移轉及股權質押變動情形

(一)董事、監察人、經理人及大股東股權變動情形

單位：股

職稱	姓名	106年度		107年截至4月30日止	
		持有股數 增(減)數	質押股數 增(減)數	持有股數 增(減)數	質押股數 增(減)數
董事長	天權投資(股)公司	0	0	0	0
大股東	代表人：蔡玉葉	0	0	0	0
董事	天權投資(股)公司	0	0	0	0
大股東	代表人：趙世傑	0	0	0	0
董事	天權投資(股)公司	0	0	0	0
總經理	代表人：葉俊良	0	0	0	0
大股東					
獨立董事	邵建華	0	0	0	0
獨立董事	楊貴媚	0	0	0	0
監察人	黃郁婷	0	0	0	0
監察人	泰鈺投資有限公司	0	0	0	0
	代表人：沈英智	0	0	0	0
五金建材業務部 總經理	楊韻蒔	0	0	0	0
五金建材業務部 副總經理(註1)	呂俊寬	0	0	0	0
五金建材業務部 副總經理(註2)	鄭漢興	0	0	0	0
經理(註3)	李佳玲	0	0	0	0
大股東	德利投資有限公司	0	0	0	0
大股東	泰鈺投資有限公司	0	0	0	0

註1：106年11月10日升任五金建材業務部副總經理。

註2：107年1月2日新任五金建材業務部副總經理。

註3：106年2月9日新任。

(二)董事、監察人、經理人持股超過 10%之股東股權移轉之相對人為關係人者：無。

(三)董事、監察人、經理人持股超過 10%之股東股權質押之相對人為關係人者：無。

八、持股比例占前十大股東，其相互間為財務會計準則公報第六號關係人或配偶、二親等以內之親屬關係之資訊

日期：107年4月30日；單位：股

姓名	本人持有股份		配偶、未成年子女持有股份		利用他人名義合計持有股份		前十大股東相互間具有關係人或為配偶、二親等以內之親屬關係者，其名稱或姓名及關係。		備註
	股數	持股比例	股數	持股比例	股數	持股比例	名稱	關係	
天權投資(股)公司 代表人：孫正強	7,556,303	24.63%	0	0.00%	0	0.00%	無	無	無
德利投資有限公司 代表人：翁李麗貞	7,184,432	23.42%	0	0.00%	0	0.00%	無	無	無
泰鈺投資有限公司 代表人：張仲暉	7,184,432	23.42%	0	0.00%	0	0.00%	無	無	無
陳秀蘭	913,873	2.98%	0	0.00%	0	0.00%	無	無	無
陳文卿	898,054	2.93%	0	0.00%	0	0.00%	無	無	無
黃光男	552,842	1.80%	0	0.00%	0	0.00%	無	無	無
卓晟杰	334,000	1.09%	0	0.00%	0	0.00%	無	無	無
鄭琮憲	186,000	0.61%	0	0.00%	0	0.00%	無	無	無
朱俊雄	180,173	0.59%	0	0.00%	0	0.00%	無	無	無
首席創業 投資(股)公司 代表人：林坤銘	176,916	0.58%	0	0.00%	0	0.00%	無	無	無

九、公司、公司之董事、監察人、經理人及公司直接或間接控制之事業對同一轉投資事業之持股數，並合併計算綜合持股比例

日期：107年4月30日；單位：股

轉投資事業	本公司投資		董事、監察人、經理人及直接或間接控制事業之投資		綜合投資	
	股份	持股比例	股份	持股比例	股份	持股比例
韓國沛波電子有限公司	-	50.00%	-	-	-	50.00%

## 肆、募資情形

### 一、資本及股份

#### (一)股本來源

##### 1. 公司最近年度及截至年報刊印日止已發行之股份種類

單位：股、元

年/月	發行價格	核定股本		實收股本		備註		
		股數	金額	股數	金額	股本來源	以現金以外之財產抵充者	其他
73年5月	1,000	10,000	10,000,000	5,000	5,000,000	公司設立	5,000,000	-
75年10月	1,000	10,000	10,000,000	7,500	7,500,000	現金增資	2,500,000	-
77年10月	1,000	20,000	20,000,000	15,000	15,000,000	現金增資	7,500,000	-
78年6月	10	3,500,000	35,000,000	3,500,000	35,000,000	現金增資	20,000,000	-
80年4月	10	8,740,000	87,400,000	8,740,000	87,400,000	現金增資 債權抵繳	38,500,000 13,900,000	-
82年4月	10	10,550,000	105,500,000	10,550,000	105,500,000	現金增資	18,100,000	-
82年12月	10	12,687,000	126,870,000	12,687,000	126,870,000	現金增資 盈餘轉增資	17,000,000 4,370,000	-
83年11月	10	15,291,100	152,911,000	15,291,100	152,911,000	現金增資 盈餘轉增資	20,264,000 5,777,000	-
86年4月	10	8,000,000	80,000,000	8,000,000	80,000,000	減資	72,911,000	-
86年6月	10	13,698,000	136,980,000	13,698,000	136,980,000	現金增資	56,980,000	-
87年6月	10	42,600,000	426,000,000	21,308,000	213,080,000	現金增資	76,100,000	- 註一
89年7月	10	42,600,000	426,000,000	25,308,000	253,080,000	現金增資	40,000,000	- 註二
90年7月	10	42,600,000	426,000,000	30,472,700	304,727,000	盈餘轉增資 資本公積轉增資	26,339,000 25,308,000	- 註三
91年7月	10	47,600,000	476,000,000	32,522,000	325,220,000	盈餘轉增資 資本公積轉增資	14,398,460 6,094,540	- 註四
92年9月	10	47,600,000	476,000,000	36,138,000	361,380,000	盈餘轉增資 資本公積轉增資	19,899,000 16,261,000	- 註五
93年9月	10	76,000,000	760,000,000	39,596,740	395,967,400	盈餘轉增資	34,587,400	- 註六
94年10月	10	76,000,000	760,000,000	43,979,994	437,979,940	盈餘轉增資 公司債轉換股份	20,884,370 21,128,170	- 註七
95年1月	10	76,000,000	760,000,000	44,387,182	443,871,820	公司債轉換股份	5,891,880	- 註八
95年4月	10	76,000,000	760,000,000	45,954,741	459,547,410	公司債轉換股份	15,675,590	- 註九
95年7月	10	76,000,000	760,000,000	46,089,876	460,898,760	公司債轉換股份	1,351,350	- 註十
95年9月	10	76,000,000	760,000,000	47,787,218	477,872,180	盈餘轉增資	16,973,420	- 註十一
96年4月	10	76,000,000	760,000,000	48,360,644	483,606,440	公司債轉換股份	5,734,260	- 註十二
96年7月	10	76,000,000	760,000,000	48,423,581	484,235,810	公司債轉換股份	629,370	- 註十三
96年10月	10	76,000,000	760,000,000	49,351,254	493,512,540	盈餘轉增資	9,276,730	- 註十四
96年10月	10	76,000,000	760,000,000	51,036,567	510,365,670	公司債轉換股份	16,853,130	- 註十五
97年1月	10	76,000,000	760,000,000	51,465,138	514,651,380	公司債轉換股份	4,285,710	- 註十六
97年11月	10	76,000,000	760,000,000	50,465,138	504,651,380	註銷庫藏股	1,000,000	- 註十七
99年11月	10	76,000,000	760,000,000	48,465,138	484,651,380	註銷庫藏股	2,000,000	- 註十八
101年3月	10	76,000,000	760,000,000	47,465,138	474,651,380	註銷庫藏股	1,000,000	- 註十九
101年11月	10	76,000,000	760,000,000	28,857,972	288,579,720	減資彌補虧損	18,607,166	- 註二十
102年10月	10	76,000,000	760,000,000	53,857,972	538,579,720	私募現金增資	25,000,000	- 註二十一

年/月	發行價格	核定股本		實收股本		備註			
		股數	金額	股數	金額	股本來源	以現金以外之財產抵充者	其他	
103年10月	10	76,000,000	760,000,000	16,157,392	161,573,920	減資彌補虧損	37,700,580	-	註二十二
104年4月	10	76,000,000	760,000,000	34,157,392	341,573,920	私募現金增資	18,000,000	-	註二十三
104年10月	10	76,000,000	760,000,000	30,675,184	306,751,840	減資彌補虧損	34,822,081	-	註二十四

- 註一：該次現金增資案業經財政部證券暨期貨管理委員會 87 年 6 月 8 日(87)台財證(一)第 48033 號函核准在案。
- 註二：該次現金增資案業經財政部證券暨期貨管理委員會 89 年 7 月 11 日(89)台財證(一)第 59275 號函核准在案。
- 註三：該次盈餘及資本公積轉增資案業經財政部證券暨期貨管理委員會 90 年 7 月 9 日(90)台財證(一)第 144109 號函核准在案。
- 註四：該次盈餘及資本公積轉增資案業經財政部證券暨期貨管理委員會 91 年 7 月 8 日(91)台財證(一)第 0910137373 號函核准在案。
- 註五：該次盈餘及資本公積轉增資案業經財政部證券暨期貨管理委員會 92 年 6 月 30 日(92)台財證(一)第 0920128875 號函核准在案。
- 註六：該次盈餘轉增資案業經財團法人中華民國證券櫃檯買賣中心 93 年 10 月 1 日(93)證櫃上字第 29397 號函核准在案。
- 註七：該次盈餘轉增資及公司債轉換股份業經經濟部 94 年 10 月 24 日經授中字第 09433010840 號函核准在案。
- 註八：該次公司債轉換股份業經經濟部 95 年 1 月 18 日經授中字第 09531589850 號函核准在案。
- 註九：該次公司債轉換股份業經經濟部 95 年 4 月 12 日經授中字第 09532010150 號函核准在案。
- 註十：該次公司債轉換股份業經經濟部 95 年 7 月 21 日經授中字第 09532549330 號函核准在案。
- 註十一：該次盈餘轉增資案業經財團法人中華民國證券櫃檯買賣中心 95 年 10 月 11 日證櫃監字第 0950027231 號函核准在案。
- 註十二：該次公司債轉換股份業經經濟部 96 年 4 月 24 日經授中字第 09632013460 號函核准在案。
- 註十三：該次公司債轉換股份業經經濟部 96 年 7 月 19 日經授中字第 09632457160 號函核准在案。
- 註十四：該次盈餘轉增資案業經財團法人中華民國證券櫃檯買賣中心 96 年 10 月 2 日證櫃監字第 0960203192 號函核准在案。
- 註十五：該次公司債轉換股份業經經濟部 96 年 10 月 18 日經授中字第 09601254950 號函核准在案。
- 註十六：該次公司債轉換股份業經經濟部 97 年 1 月 7 日經授商字第 09701001580 號函核准在案。
- 註十七：該次註銷庫藏股業經經濟部 97 年 11 月 14 日經授商字第 09701292590 號函核准在案。
- 註十八：該次註銷庫藏股業經新北市政府 99 年 12 月 29 日北府經登字第 0993179247 號函核准在案。
- 註十九：該次註銷庫藏股業經新北市政府 101 年 3 月 6 日北府經登字第 1015012279 號函核准在案。
- 註二十：該次減資彌補虧損業經行政院金管會 101 年 11 月 6 日金管證發字第 1010047370 號函核准在案。
- 註二十一：該次私募現金增資業經經濟部 102 年 10 月 25 日經授商字第 10201217700 號函核准在案。
- 註二十二：該次減資彌補虧損業經金融監督管理委員會 103 年 8 月 12 日金管證發字第 1030028983 號函核准在案。
- 註二十三：該次私募現金增資業經台北市政府 104 年 5 月 4 日府產業商字第 10483300600 號函核准在案。
- 註二十四：該次減資彌補虧損業經金融監督管理委員會 104 年 10 月 19 日金管證發字第 10400391631 號函核准在案。

單位：股

股份種類	核定股本			備註
	流通在外股份	未發行股份	合計	
普通股	30,675,184	45,324,816	76,000,000	

註：流通在外已上櫃股份為14,510,211股，餘16,164,973股為私募股份，依證券交易法第 43 條之 8 規定，該次募集之有價證券於交付後三年內，除符合法令規定之特定情形外不得自由轉讓，本公司擬於該私募有價證券交付滿三年後，依相關法令規定向主管機關申請本次私募有價證券上櫃交易。(經財團法人中華民國證券櫃檯買賣中心 106 年 12 月 29 日證櫃監字第 1060201375 號函同意，復經金融監督管理委員會 107 年 1 月 10 日金管證發字第 1060051479 號函生效在案。106 年 2 月 8 日已將 102 年第一次私募普通股 6,735,405 股補辦公開發行上櫃交易。)

2.經核准以總括申報制度募集發行有價證券者，應揭露核准金額、預定發行及已發行有價證券之相關資訊：無。

## (二)股東結構

107年4月30日

股東結構 數量	政府 機構	金融 機構	其他法人	個人	外國機構 及外國人	合 計
人 數	0	0	11	3,475	2	3,488
持有股數(股)	0	0	22,150,503	8,410,019	114,662	30,675,184
持股比例(%)	0.00%	0.00%	72.21%	27.42%	0.37%	100.00%

## (三)股權分散情形

107年4月30日

持股分級	股東人數	持有股數(股)	持股比例(%)
1~ 999	2,747	395,103	1.29%
1,000~ 5,000	543	1,194,657	3.89%
5,001~ 10,000	91	695,467	2.27%
10,001~ 15,000	20	252,976	0.82%
15,001~ 20,000	23	394,993	1.28%
20,001~ 30,000	13	306,598	1.00%
30,001~ 40,000	14	465,535	1.52%
40,001~ 50,000	6	277,086	0.90%
50,001~ 100,000	19	1,235,362	4.03%
100,001~ 200,000	5	833,471	2.72%
200,001~ 400,000	1	334,000	1.09%
400,001~ 600,000	1	552,842	1.80%
600,001~ 800,000	0	0	0.00%
800,001~ 1,000,000	2	1,811,927	5.91%
1,000,001 股以上	3	21,925,167	71.48%
合計	3,488	30,675,184	100.00%

## (四)主要股東名單

107年4月30日 單位：股

主要股東名稱	股份	持有股數	持股比例
天權投資股份有限公司		7,556,303	24.63%
德利投資有限公司		7,184,432	23.42%
泰鈺投資有限公司		7,184,432	23.42%
陳秀蘭		913,873	2.98%
陳文卿		898,054	2.93%
黃光男		552,842	1.80%
卓晟杰		334,000	1.09%
鄭琮憲		186,000	0.61%
朱俊雄		180,173	0.59%
首席創業投資股份有限公司		176,916	0.58%

(五)最近二年度每股市價、淨值、盈餘、股利及相關資料

單位：元/仟股

項目		年度			
		105	106	107 度 截至 3 月 31 日	
每股市價	最高	31.40	29.10	27.00	
	最低	19.90	13.30	16.30	
	平均	24.77	21.67	20.05	
每股淨值	分配前	11.30	11.22	11.06	
	分配後	-	-	-	
每股盈餘	加權平均股數		30,711	30,696	30,696
	每股盈餘	調整前	0.92	0.84	(0.17)
		調整後	0.92	註 1	註 1
每股股利	現金股利		0.8	註 1	註 1
	無償配股	調整前	0	註 1	註 1
		調整後	0	註 1	註 1
	累積未付股利		0	註 1	註 1
投資報酬 分 析	本益比		26.92	25.80	註 1
	本利比		30.96	註 1	註 1
	現金股利殖利率		0.03	註 1	註 1

註 1：盈餘分配案尚未經股東常會通過。

(六)公司股利政策及執行狀況

1. 股利政策：

為健全財務結構並保障投資人權益，本公司股利政策綜合考量保留盈餘、資本公積、財務結構、資本預算及營運狀況等因素，決定最適當股利發放方式。本公司目前產業發展屬成長階段，未來數年皆有擴充營運之計劃及資金之需求，故盈餘之分派依下述規定辦理。

本公司每年決算後所得純益，應先提交稅款及彌補以前年度虧損外，應提百分之十為法定盈餘公積，但法定盈餘公積已達本公司實收資本額時，得不再提列，其餘再依證券交易法第四十一條規定提列或迴轉特別盈餘公積；其餘再併同累積未分配盈餘由董事會擬具股息分派議案，提請股東會決議分派之。

本公司股利政策，係配合目前及未來發展計畫、考量投資環境、資金需求及國內外競爭狀況，並兼顧股東利益等因素，每年就可供分配盈餘提撥不低於百分之一分配股東股息紅利，惟累積可供分配盈餘低於實收股本百分之一時，得不予分配；分配股東股息紅利時，得以現金或股票方式為之，其中現金股利以不低於股利總額百分之十，惟此項盈餘分派之種類及比率，得視當年度實際獲利及資金狀況，經股東會決議調整之。

上述盈餘分派之確定仍須依本公司章程之規定，由董事會擬具股息及紅利分派議案，提請股東會決議分派之。

2. 本次股東會擬議股利分配之情形：

本公司於民國一〇七年五月十一日經董事會決議今年分派現金股利。

(七)本次股東會擬議之無償配股對公司營業績效及每股盈餘之影響：無。

(八)員工、董事及監察人酬勞

1.公司章程所載員工、董事及監察人酬勞之成數或範圍

本公司年度如有獲利，應提撥百分之一~十為員工酬勞，由董事會決議以股票或現金分派發放，其發放對象得包含符合一定條件之從屬公司員工；本公司得以上開獲利數額，由董事會決議提撥不高於百分之四(含)作為董監酬勞。

但公司尚有累積虧損時，應預先保留彌補數額，再依前項比例提撥員工酬勞及董監酬勞。

2.本期估列員工、董事及監察人酬勞金額之估列基礎、以股票分派之員工酬勞之股數計算基礎及實際分派金額若與估列數有差異時之會計處理：

本期估列員工、董事及監察人酬勞金額與實際配發金額有差異時，列為次年度損益。

3.董事會通過分派酬勞情形：

本公司 106 年度員工及董監酬勞案，業經 107 年 3 月 19 日董事會決議通過。以現金分派員工酬勞 450 千元以及董監酬勞 250 千元，與 106 年度估列金額一致。

4.前一年度員工、董事及監察人酬勞之實際配發情形（包含配發股數、金額及股價）、其與認列員工、董事及監察人酬勞有差異者並應敘明差異數、原因及處理情形：

105 年度實際以現金分派員工酬勞 600 千元以及董監酬勞 300 千元，與 105 年度估列金額一致。

(九)公司買回本公司股份情形：無。

二、公司債辦理情形：不適用。

三、特別股辦理情形：不適用。

四、海外存託憑證辦理情形：不適用。

五、員工認股權憑證辦理情形：不適用。

六、限制員工權利新股辦理情形：不適用。

七、併購或受讓他公司股份發行新股辦理情形：不適用。

八、資金運用計畫執行情形

(一)資金運用及執行情形:無

(二)執行效益分析:無



## 伍、營運概況

### 一、業務內容

#### (一)業務範圍：

##### 1.所營業務之主要內容：

- 1.發電、輸電、配電機械製造業
- 2.照明設備製造業
- 3.有線通信機械器材製造業
- 4.無線通信機械器材製造業
- 5.電子零組件製造業
- 6.電腦及其週邊設備製造業
- 7.其他電機及電子機械器材製造業
- 8.電腦及事務性機器設備批發業
- 9.電腦及事務性機器設備零售業
- 10.其他零售業
- 11.其他綜合零售業
- 12.無店面零售業
- 13.租賃業
- 14.演藝活動業
- 15.國際貿易業
- 16.建材批發業
- 17.五金批發業
- 18.建材零售業
- 19.五金零售業
- 20.鋼材二次加工業
- 21.機械批發業
- 22.電器批發業
- 23.電信器材批發業
- 24.休閒活動場館業
- 25.住宅及大樓開發租售業
- 26.工業廠房開發租售業
- 27.投資興建公共建設業
- 28.不動產買賣業
- 29.不動產租賃業
- 30.一般廣告服務業
- 31.除許可業務外，得經營法令非禁止限制之業務

## 2. 所營業務之營業比重：

本公司 106 年度個別報告之產品營業比重列示如下：

單位：新台幣仟元

項目	年度	106 年度	
		金額	%
電子產品		983	0.06
五金建材		1,659,412	99.94
合計		1,660,395	100.00

## 3. 目前之商品項目及計畫開發之新產品：

### (1) 公司目前之商品及服務項目

#### ●五金建材事業部：

- a. 鋼筋：住宅、樓房、公共工程建築等土木結構用途。
- b. 盤元：供建築鋼、螺絲螺帽、汽機車零件等用途。

### (2) 計畫開發之新產品及服務項目：

#### ●五金建材事業部：

鋼筋成型加工與直接配送到全省工地。特殊鋼筋加工成型(一筆箍)

## (二) 產業概況：

### 1. 產業之現況與發展

#### ●五金建材事業部：

鋼筋為國內鋼鐵業最大宗之產品項目，產品體積大且重，長途運輸不符合經濟效益，因此鋼筋以內銷為主，外銷比重低於 1%。其應用領域，根據鋼鐵工會資料顯示國內鋼筋 92% 用於建築業，其中的 17% 用於公共建設，75% 用於民間營建，因此鋼筋產業景氣與國內公共和民間建築業的景氣呈高度的正相關。

一年間的五、六月為梅雨季，七、八月為颱風季，營建業施工進度常受耽誤，此外，夏季又逢提高電價及限電措施，煉鋼電爐運轉受限、成本升高產量相對保守，故鋼筋業的淡季落在五~九月，旺季則從十月起至翌年的農曆春節前後。

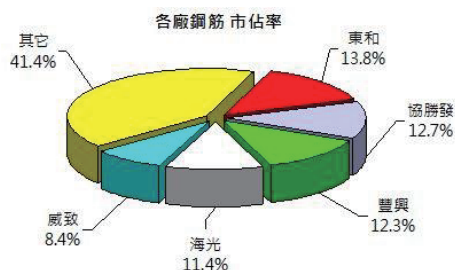
鋼筋製造模式大致分為兩大類：

電爐煉軋一貫作業：以廢鋼為主原料，透過電弧爐加熱融解成鋼水，經鑄造成小鋼胚再軋延而成鋼筋。

單軋生產：購買小鋼胚，再經加熱，軋延而成鋼筋。

國內的單軋廠向電爐一貫廠購買的小鋼胚自給率不足，必須仰賴進口，故原料掌控成難題，營運成本及風險相對高於電爐廠。電爐一貫廠掌握廢鋼來源及成本，煉軋小鋼胚、生產鋼筋，競爭力較強。

同業產能比較客觀面相來看，東和、協勝發、豐興、海光、威致的總市佔率幾乎為國內產能 50%。以最大產能與實



際產出的比值觀察，五大鋼筋廠平均仍有約 11.9%的閒置產能，可能是調節產品項目控制毛利。

國內鋼筋自給率高，總產能充裕之現實已確立，未來中國大陸具價格優勢的鋼筋、鋼品即將進口衝擊國內市場，故鋼筋製造買賣的毛利空間受壓縮。

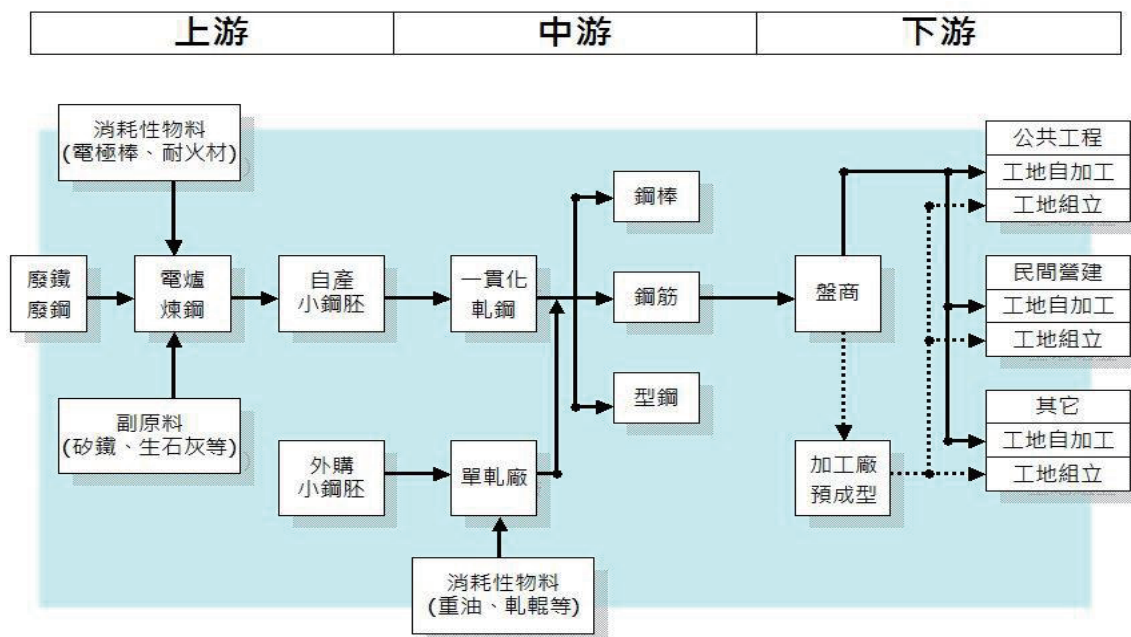
	東和	協勝發	豐興	海光	威致
鋼筋最大產能(噸/月)	90,000	75,000	75,000	70,000	60,000
鋼筋產量預估(噸/月)	75,000	70,000	70,000	63,000	48,000
鋼筋實際銷售量(噸)	76,000	69,900	67,800	62,500	46,000
	102.11月	102.11月	102.10月	102.10月	102.11月
鋼筋市佔率(%)	13.8	12.7	12.3	11.4	8.4
鋼筋生產模式	電爐一貫作業				

107 年今年鋼筋市場供幾面有考量因素

1. 美國 232 條款: 美國擬對進口鋼鋁品課徵 25%到 10%高額關稅措施。在原料面，美國一旦限制進口，美國鋼鋁業復甦，當地以電爐煉鋼為主使用原料是廢鋼，未來美國廢鋼需求大增勢必推升價格使國內電爐成本增加。
2. 中國大陸鋼胚、長條、板材、不銹鋼及鋼管等五大類產品都需要取得輸入許可才准進口。過度管制從大陸進口的五類鋼品對低價鋼胚傾銷台灣有相對性的抑制作用。無低價陸胚，故今年鋼筋市場將有單軋廠做適度調整，相對擁有鋼筋廠支援的沛波不必擔心貨源不足問題因此更能提高相對競爭力。

## 2. 產業上、中、下游之關聯性

### ● 五金建材事業部：



- (1) 台灣鋼鐵集團所屬之專業鋼筋團隊加工工程與配送服務是為營造業者所期待的，目前台灣鋼筋成型裁剪加工與建築工地加工的比例粗估還不到 30%，相對低於歐日等先進國家地區的產業分工結構。隨都市化程度與來愈高，未來台灣鋼筋成型加工業可能走向歐日模式，因此 50%專業鋼筋加工與工地分業應是 3 至 5 年保守的中程目標。

## (2) 鋼筋加工模式

### a. 傳統工地模式：

鋼筋廠→盤商→工地、工寮加工→就地組立

### b. 委外代工模式：

鋼筋廠→盤商→委外工廠加工→配送工地→工地組立

### c. 一貫整合模式：

鋼筋廠→盤商→成型加工廠→配送工地→工地組立

(集團事業群)

## 4. 產品之競爭情形

### ●五金建材事業部：

目前台灣建築工地以鋼筋成型加工及配送工地之產業，目前市場上需求逐步提升且競爭者有限，故鋼筋成型加工廠非常大成長空間。

## (三) 技術及研發概況

1. 最近年度及截至年報刊印日止之投入研發費用：本公司目前主要係以代銷產品為主，故未有研發費用支出情事。

2. 最近年度及截至年報刊印日止開發成功之產品：

### ●五金建材事業部：

以集團垂直整合販售鋼筋、盤元等鋼品業務，縮短交期及精進加工製造，品質服務達到顧客滿意。

## (四) 長、短期業務發展計畫

### 1. 短期發展計畫

#### ●五金建材事業部：

##### (1) 行銷策略

布局國內北、中、南市場的營造廠、建案的行銷服務機制。因應集團鋼廠支援，我司經銷的鋼筋產品及品牌更須多元化。

##### (2) 生產策略

上中下游整合：鋼筋廠→盤商(本公司)→委外工廠加工(本公司、北部、中部、南部)→配送工地→工地組立。

##### (3) 產品策略

新增鋼品的代理銷售品項、材質及客戶選擇彈性，分散風險，確保利潤成長。在北、中、南各地設立加工廠可直接服務客戶端。

#### ●事業部共同短期發展計畫

##### (1) 管理營運策略

持續進行公司營運管理作業合理化與電腦化，提高公司整體企業資源管理規劃之效率及能力。

##### (2) 財務規劃策略

A. 強化公司財務管理及運作。

B. 加強風險控管。

## 2.長期發展計畫

### ●五金建材事業部：

#### (1)行銷策略

在國內建立自有販售通路及充裕的鋼品倉儲空間，與各大鋼廠合作代理，提供大型客戶的全方位鋼筋品項整合配套販售之解決方案。

具基本經濟規模的起訂量(MOQ)接單，確保能降低生產成本及穩定生產過程的品質管控。

#### (2)生產策略

落實自有鋼筋自動成型加工廠及其所需技術，引進自動化生產設備，自製與委外加工並行，降低人力勞務成本及穩定產品品質。以下兩種營運模式兼容並行，根據訂單、客戶、毛利、交貨地區等屬性調節內製與委外加工，亦可外接其它盤商的二次加工單填補產能。

##### a.委外代工模式：

鋼筋廠→盤商(本公司)→委外工廠加工→配送工地→工地組立

##### b.上中下游一貫整合模式：

鋼筋廠→本公司(盤商→中部、南部成型加工廠)→配送工地→工地組立  
(集團事業群)

#### (3)產品發展策略

建築用配套鋼筋及客製化規格預成型加工之全方位品項供客戶集中在本公司選購。

### ●事業部共同長期發展計畫

#### (1)管理營運策略

A.持續推動員工各項教育訓練，培養員工專業技能，建立公司良好企業形象及文化。

B.朝卓越精緻的經營管理，使公司成為國際性之同業領導廠商之一，並尋求策略聯盟之有利的合作機會。

(一)徹底了解鐵礦石廢鐵鋼胚等價格之訊息及歷年來之最高點和最低點做最有效之未來起伏之判斷。

(二)了解各上游鋼廠之經營成本和策略和收單狀況及各上游鋼廠之成品價格比較。

(三)本公司所有客戶之未來需求之掌握及採購當事人及其上司之掌握和深耕。

(四)貨款準時收妥無誤。

(五)不斷開發新客戶。

(六)準時交貨、服務客戶，以求客訴為零。

(七)各廠代工計畫之落實。

#### (2)財務規劃策略

加強全面性財務規劃及風險控管能力，並對投資項目做可行性評估，以進行適切之投資，達到降低企業風險及提高競爭力，進而落實創造企業利潤、回饋股東、社會之最終目的。

## 二、市場及產銷概況

### (一)市場分析

#### 1.主要產品、服務之銷售及提供地區

以下為本公司二年度地區別銷售資訊，102 年度新增五金建材事業部後，銷售地區則有轉以內銷為主之趨勢。

#### 2.市場占有率

本公司本著『新-創新的、革新的』『精-精緻的、專業的』『速-快速的、熱忱的』『實-務實的、紮實的』經營理念，積極擴大產品應用，並配合未來市場發展方向，提升公司市場占有率。

#### 3.市場未來供需狀況與成長性

##### ●五金建材事業部：

以台灣鋼鐵集團旗下公司營運，上、中、下游整合發展，並與更多元的廠商成品搭配與選擇。

#### 4.競爭利基與發展遠景之有利、不利因素與因應對策

##### ●五金建材事業部：

##### (1)有利因素：

- A. 中國鋼品輸入國內無論價格高低與否，將衝擊製造業的市佔率及毛利，但對於本公司的加工配送及盤商販售業務影響有限。
- B. 鋼筋二次加工與配送業務，發貨直達營造廠與工地，替客戶減少工寮佔地面積、水電及工人勞務成本，降低營造管銷費用轉新增為我方的代工及服務利潤。
- C. 為客戶降低寄庫曝險資金。
- D. 縮短製造及運輸過程額外的搬運浪費。
- E. 集團的事業群有鋼胚、鋼筋製造、成立鋼筋加工及我司目前營運的鋼筋經銷，上中下游一貫整合為市場中少見的高效率體系。
- F. 單軋廠競爭力與盤商供應減少，相對提升我司競爭力。

##### (2)不利因素：

- A. 國內勞力密集產業外移，經濟景氣遲緩，投資建廠案件減少，建築用五金需求未見增加。

##### (3)因應對策：

- A. 尋求中國大陸鋼品在國內販售之經銷代理權，以確保彈性調節板材原料成本、因應國際間貨貿協定，市場重新洗牌，降低經營風險，維持營運競爭力。
- B. 結合集團鋼品事業群的優勢，上中下游整合，爭取市場的認同度，營造出煉鋼、鑄造、客製加工、配送等，一貫化服務鏈及與同業的差異化之創新價值。
- C. 擴大鋼筋加工成型工廠在全國北、中、南全區的營運佈局，尤其強化密度較高的北、中區市場。

### (二)主要產品之重要用途及產製過程

1.主要產品之重要用途：

事業部	主要產品	用途
五金建材事業部	鋼筋及成型二次加工	住宅、樓房、公共工程建築等土木結構用途。
	盤元	供建築鋼、螺絲螺帽、汽機車零件等用途

2.主要產品之產製過程

●五金建材事業部：

鋼筋成型二次加工

鋼筋原材成品→庫存→定尺裁剪→彎曲加工→成品捆紮→品質保證→出貨

(三)主要原料之供應狀況

本公司目前營運以買賣業為主，相關商品供應狀況如下：

主要原料	主要供應商	供應情形
鋼筋	慶欣欣公司、B公司、益達利	良好正常

(四)最近二年度任一年度中曾占進(銷)貨總額百分之十以上之客戶名稱及其進(銷)

貨金額與比例，並說明其增減變動原因。但因契約約定不得揭露客戶名稱或交易對象如為個人且非關係人者，得以代號為之。

最近二年度占進貨總額百分之十以上之供應商資料

單位：新台幣仟元；%

項目	105 度			106 度			107 度截至 3 月 31 日止					
	名稱	金額	占全年度進貨淨額比率%	與發行人之關係	名稱	金額	占全年度進貨淨額比率%	與發行人之關係	名稱	金額	占全年度進貨淨額比率%	與發行人之關係
1	慶欣欣	1,029,035	63.35	有	慶欣欣	1,087,110	69.73	有	慶欣欣	408,254	93.31	有
2	B 公司	217,612	13.40	無								
3												
4												
5	其他	377,695	23.25		其他	472,023	30.27		其他	29,258	6.69	
	合計	1,624,342	100.00		合計	1,559,133	100.00		合計	437,512	100.00	

最近二年度占銷貨百分之十以上之銷貨客戶資料

單位：新台幣仟元；%

項目	105 度			106 度			107 度截至 3 月 31 日止					
	名稱	金額	占全年度銷貨淨額比率%	與發行人之關係	名稱	金額	占全年度銷貨淨額比率%	與發行人之關係	名稱	金額	占全年度銷貨淨額比率%	與發行人之關係
1					甲公司	226,399	13.64	無	丙公司	51,653	11.21	無
2					乙公司	178,824	10.77	無				
3												
4	其他	1,749,925	100.00		其他	1,255,172	75.59		其他	409,138	88.79	
	合計	1,749,925	100.00		合計	1,660,395	100.00		合計	460,791	100.00	



(五)最近二年度生產量值：本表不適用。

(六)最近二年度銷售量值

單位：新台幣仟元；仟個；噸

年度	105 度				106 度			
	內 銷		外 銷		內 銷		外 銷	
	量	值	量	值	量	值	量	值
電子產品	-	-	1,400	4,827	-	-	300	983
五金建材	136,928	1,745,098	-	-	108,604	1,659,412	-	-
合計	136,928	1,745,098	1,400	4,827	108,604	1,659,412	300	984

三、從業員工最近二年度及截至年報刊印日止從業員工人數、平均服務年資、平均年齡及學歷分布比率

年 度		105度	106年度	截至107年3月31日
員 工 人 數	技術人員	6	6	8
	管理人員	27	25	28
	作業員	0	0	0
	合 計	33	31	36
平均年歲		40.65	40.22	40.83
平均服務年資		3.13	3.28	3.06
學 歷 分 佈 比 率	博 士	0%	0%	0%
	碩 士	4%	0%	0%
	大 專	74%	83%	86%
	高 中	18%	14%	11%
	高中以下	4%	3%	3%

## 四、環保支出資訊

最近年度及截至年報刊印日止，因污染環境所受損失(包括賠償)及處分之總額，其未來因應對策及可能支出：

本公司 106 年度及截至年報刊印日止，並無因環境污染而遭受重大損失及受歐盟有害物質限用指令(ROHS)影響之情事；另本公司目前主要產品之生產製造過程並未造成環境污染，除廢棄物清理等正常環保支出外，預計未來年度應無重大環保資本支出。

## 五、勞資關係

### (一)員工福利措施：

- 1.本公司於七十八年三月二十二日成立職工福利委員會，按營業收入總額提撥職工福利金，定期舉辦員工旅遊，制定年休制度。
- 2.本公司員工享有勞保、健保、退休金給付等福利外，由公司提供之福利包括發給春節獎金、勞動節獎金、端午節獎金、中秋獎金、婚喪補助、教育訓練補助、舉辦年終晚會及慶生餐會、實施員工分紅及員工認股等相關福利。

### (二)員工進修、訓練：

- 1.本公司依各部門員工之職能規劃相關培訓課程，提升員工專業能力及整體素質。
- 2.員工訓練明細表：

項目	班次數	總人次	總時數	總費用(NTD 元)
專業職能訓練	6	4	66	40,500
主管才能訓+練	-	-	-	-
自我啟發訓練	-	-	-	-
合計	6	4	66	40,500

### (三)員工退休制度及其實施情形：

- 1.本公司依「勞動基準法」之規定，訂定員工退休辦法，從業人員之退休皆依退休規定及本公司所頒退休辦法辦理。
- 2.本公司於七十六年二月十日向主管機關申請成立勞工退休準備金監督委員會，並依據退休金精算報告提列退休金準備，每月依薪資總額百分之二提撥員工退休準備金，提存於中央信託局專戶，服務滿十五年以上且年滿五十歲，或服務滿二十年以上者之員工，得自請退休。
- 3.「勞工退休金條例」自九十四年七月一日起施行，本公司依該條例之規定每月按勞工工資百分之六提撥勞工退休金。依規定九十四年六月三十日以前受聘僱之員工且於七月一日在職者，得選擇繼續適用「勞動基準法」有關之退休金規定，或適用該條例之退休金制度並保留適用該條例前之工作年資。九十四年七月一日以後新進之員工只適用「勞工退休金條例」之退休金制度。

(四)勞資間之協議情形：無

(五)最近年度及截至年報刊印日因勞資糾紛所遭受之損失，目前及未來可能發生之估計金額與因應措施：

本公司自民國 73 年成立以來，勞資關係和諧，並無發生勞資糾紛而導致損失之情形，預計未來亦無此類情形發生。

(六)員工行為與倫理守則：

本公司訂有員工道德行為準則、性騷擾防制措施及懲戒辦法，對於員工紀律及獎懲等行為亦有詳細規範。

(七)工作環境與員工人身安全的保護措施

- 1.設有門禁監視系統並與保全公司連線，訂定『門禁管理規則』及『員工識別證使用準則』，以維護員工進出安全及管理。
- 2.訂定『勞工安全衛生工作守則』，規範設備的維護及檢查、工作安全與衛生標準、教育訓練、急救與搶救、事故通報與報告等。
- 3.在職人員每 2 年定期健康檢查及為員工承保團體保險。
- 4.工作場所全面禁煙及定期環境消毒。

## 六、重要契約

契約性質	當事人	契約起訖日期	主要內容	限制條款
供貨契約	慶欣欣鋼鐵(股)公司	106.12.11-107.12.10	鋼筋供貨合約	無
廠房租金	高倉物流(股)公司	107.4.10-109.4.9	廠房租賃	無

## 陸、財務概況

### 一、最近五年度簡明資產負債表、綜合損益表及會計師查核意見

#### (一)簡明資產負債表及綜合損益表

##### 1.合併-簡明資產負債表-國際財務報導準則

單位：新台幣仟元

項 目	年 度	最近五年度財務資料					當年度截至 107月31日財 務資料(註)
		102年	103年	104 (註)	105 (註)	106 (註)	
流動資產		282,805	447,036				不適用
不動產、廠房及設備		524	197				
無形資產		431	238				
其他資產		7,872	650				
資產總額		291,632	448,121				
流動負債	分配前	171,177	313,904				
	分配後	171,177	313,904				
非流動負債		7,938	2,355				
負債總額	分配前	179,115	316,259				
	分配後	179,115	316,259				
歸屬於母公司業主 之權益		112,517	131,862				
股本		538,580	161,574				
資本公積		0	0				
保留 盈餘	分配前	(430,813)	(29,712)				
	分配後	(430,813)	(29,712)				
其他權益		4,750	0				
庫藏股票		0	0				
非控制權益		0	0				
權益 總額	分配前	112,517	131,862				
	分配後	112,517	131,862				

註：無需編製合併財務報告。

2. 合併-簡明綜合損益表-國際財務報導準則

單位：新台幣仟元

年 度 項 目	最近五年度財務資料					當年度截至 107年3月 31日財務資 料(註)
	102年	103年	104 (註)	105 (註)	106 (註)	
營業收入	220,894	1,028,032				不適用
營業毛利	(463)	42,463				
營業損益	(87,374)	(6,205)				
營業外收入及支出	30,020	2,998				
稅前淨利	(57,354)	(3,207)				
繼續營業單位 本期淨利	(62,744)	(5,291)				
停業單位損失	0	29,536				
本期淨利(損)	(62,744)	24,245				
本期其他綜合損益 (稅後淨額)	1,697	(4,899)				
本期綜合損益總額	(61,047)	19,346				
淨利歸屬於 母公司業主	(62,744)	24,245				
淨利歸屬於非控制 權益	0	0				
綜合損益總額歸屬 於母公司業主	(61,047)	19,346				
綜合損益總額歸屬 於非控制權益	0	0				
每股盈餘	(5.97)	1.50				

註：無需編製合併財務報告。

3.個體-簡明資產負債表-國際財務報導準則

單位：新台幣仟元

年 度 目	最近五年度財務資料					當年度截至 107年3月 31日財務資 料(註)
	102年	103年	104年 (註)	105年 (註)	106年 (註)	
流動資產	259,288	447,036				不適用
不動產、廠房及設備	524	197				
無形資產	431	238				
其他資產	7,872	650				
資產總額	268,115	448,121				
流動負債	分配前	148,127	313,904			
	分配後	148,127	313,904			
非流動負債	7,471	2,355				
負債總額	分配前	155,598	316,259			
	分配後	155,598	316,259			
歸屬於母公司業主 之權益	112,517	131,862				
股本	538,580	161,574				
資本公積	0	0				
保留 盈餘	分配前	(430,813)	(29,712)			
	分配後	(430,813)	(29,712)			
其他權益	4,750	0				
庫藏股票	0	0				
非控制權益	0	0				
權益 總額	分配前	112,517	131,862			
	分配後	112,517	131,862			

註：無需編製個體財務報告。

4.個體-簡明綜合損益表-國際財務報導準則

單位：新台幣仟元

年 度 項 目	最近五年度財務資料					當年度截至 107年3月 31日財務 資料(註)
	102年	103年	104年 (註)	105年 (註)	106年 (註)	
營業收入	177,059	1,028,032				不適用
營業毛利	16,081	42,463				
營業損益	(43,271)	(6,183)				
營業外收入及支出	(14,804)	2,976				
稅前淨利	(58,075)	(3,207)				
繼續營業單位 本期淨利	(62,744)	(5,291)				
停業單位損失	0	29,536				
本期淨利(損)	(62,744)	24,245				
本期其他綜合損益 (稅後淨額)	1,697	(4,899)				
本期綜合損益總額	(61,047)	19,346				
淨利歸屬於 母公司業主	(62,744)	24,245				
淨利歸屬於非控制 權益	0	0				
綜合損益總額歸屬 於母公司業主	(61,047)	19,346				
綜合損益總額歸屬 於非控制權益	0	0				
每股盈餘	(5.97)	1.67				

註：無需編製個體財務報告。

5.個別-簡明資產負債表-國際財務報導準則

單位：新台幣仟元

項 目	年 度	最近五年度財務資料					當年度截至 107 年 3 月 31 日 財務資料 (註1)
		102 年	103 年	104 年	105 年	106 年	
流動資產			447,036	595,207	708,000	675,024	652,175
不動產、廠房及設備			197	9,502	13,398	10,768	13,077
無形資產			238	522	2,014	2,024	1,935
其他資產			650	6,074	2,142	5,262	4,806
資產總額			448,121	611,305	725,554	693,078	671,993
流動負債	分配前		313,904	268,857	377,182	346,861	330,959
	分配後		313,904	288,797	401,722	(註 2)	(註 2)
非流動負債			2,355	1,349	1,707	1,918	1,863
負債總額	分配前		316,259	270,206	378,889	348,779	332,822
	分配後		316,259	290,146	403,429	(註 2)	(註 2)
歸屬於母公司業主 之權益		不適用	131,862	341,099	346,665	344,299	339,171
股本			161,574	306,752	306,752	306,752	306,752
資本公積			0	0	0	0	0
保留 盈餘	分配前		(29,712)	32,231	39,913	41,000	32,419
	分配後		(29,712)	12,291	15,373	(註 2)	(註 2)
其他權益			0	2,116	0	(3,453)	0
庫藏股票			0	0	0	0	0
非控制權益			0	0	0	0	0
權益 總額	分配前		131,862	341,099	346,665	344,299	339,171
	分配後		131,862	321,159	322,125	(註 2)	(註 2)

註 1：107 年 3 月 31 日係經會計師核閱之財務報告。

註 2：盈餘分配案尚未經股東會決議通過。



6. 個別-簡明綜合損益表-國際財務報導準則

單位：新台幣仟元

年 度 項 目	最近五年度財務資料					當年度截至 107 年 3 月 31 日財務資料 (註1)
	102 年	103 年	104 年	105 年	106 年	
營業收入		1,028,032	1,336,182	1,749,925	1,660,395	460,791
營業毛利		42,463	92,446	70,305	76,210	8,929
營業損益		(6,183)	50,744	20,218	24,057	(5,939)
營業外收入及支出		2,976	1,262	8,453	2,231	812
稅前淨利		(3,207)	52,006	28,671	26,288	(5,127)
繼續營業單位 本期淨利		(5,291)	51,964	28,190	25,633	(5,128)
停業單位損益		29,536	0	0	0	0
本期淨利(損)		24,245	51,964	28,190	25,633	(5,128)
本期其他綜合損益 (稅後淨額)	不 適 用	(4,899)	2,833	(2,684)	(3,459)	0
本期綜合損益總額		19,346	54,797	25,506	22,174	(5,128)
淨利歸屬於 母公司業主		24,245	51,964	28,190	25,633	(5,128)
淨利歸屬於非控制 權益		0	0	0	0	0
綜合損益總額歸屬 於母公司業主		19,346	54,797	25,506	22,174	(5,128)
綜合損益總額歸屬 於非控制權益		0	0	0	0	0
每股盈餘		1.67	2.01	0.92	0.84	(0.17)

註：107 年 3 月 31 日係經會計師核閱之財務報告。

(二)最近五年度簽證會計師姓名及查核意見：

年 度	會計師事務所名稱	會 計 師 姓 名	查 核 意 見
102年	立本台灣聯合會計師事務所	張書成、劉克宜	無保留意見
103年	立本台灣聯合會計師事務所	張書成、劉克宜	無保留意見
104年	立本台灣聯合會計師事務所	張書成、劉克宜	無保留意見
105年	勤業眾信聯合會計師事務所	鄭旭然、陳麗琦	修正式無保留意見(註)
106年	勤業眾信聯合會計師事務所	鄭旭然、陳麗琦	無保留意見

註：因前期由其他會計師查核，故出具修正式無保留意見。

## 二、最近五年度財務分析

### (一)合併-財務分析-國際財務報導準則

分析項目		年 度 最 近 五 年 度 財 務 分 析					當 年 度 截 至 107 年 3 月 31 日 (註 1)
		102 年	103 年	104 年 (註 1)	105 年 (註 1)	106 年 (註 1)	
財務 結構 (%)	負債占資產比率	61.42	70.57	不適用			
	長期資金占不動產、廠房及設備比率	22,987.60	68,130.46				
償債 能力 (%)	流動比率	165.21	142.41				
	速動比率	158.21	122.56				
	利息保障倍數	(3,941.86)	-				
經營 能力	應收款項週轉率(次)	2.70	6.07				
	平均收現日數	135.19	60.13				
	存貨週轉率(次)	7.03	120.50				
	應付款項週轉率(次)	2.38	4.85				
	平均銷貨日數	51.92	3.02				
	不動產、廠房及設備週轉率(次)	5.59	2,851.68				
	總資產週轉率(次)	0.69	2.78				
獲利 能力	資產報酬率(%)	(19.35)	6.55				
	權益報酬率(%)	(62.25)	19.84				
	稅前純益占實收資本額比率(%)	(10.65)	(1.98)				
	純益率(%)	(28.40)	2.36				
	每股盈餘(元)	(1.79)	1.50				
現金 流量	現金流量比率(%)	(27.65)	(26.40)				
	現金流量允當比率(%)	99.49	89.04				
	現金再投資比率(%)	(40.25)	(62.03)				
槓桿 度	營運槓桿度	(註 2)	(註 2)				
	財務槓桿度	(註 2)	(註 2)				

請說明最近二年度各項財務比率變動原因。(若增減變動未達 20% 者可免分析)：不適用。

註 1：無需編製合併財務報告。

註 2：因營業利益為負數，求出之營運槓桿度、財務槓桿度不具意義，故不揭露。

(二)個體-財務分析-國際財務報導準則

分析項目		最近五年度財務分析					當年度截至 107年3月 31日(註1)
		102年	103年	104年 (註1)	105年 (註1)	106年 (註1)	
財務結構(%)	負債占資產比率	58.03	70.57	不適用			
	長期資金占不動產、廠房及設備比率	22,898.47	68,130.46				
償債能力(%)	流動比率	175.04	142.41				
	速動比率	166.95	122.56				
	利息保障倍數	(4,963.21)	-				
經營能力	應收款項週轉率(次)	2.46	6.07				
	平均收現日數	148.37	60.13				
	存貨週轉率(次)	10.38	120.50				
	應付款項週轉率(次)	1.72	4.85				
	平均銷貨日數	35.16	3.02				
	不動產、廠房及設備週轉率(次)	201.78	2,851.68				
	總資產週轉率(次)	0.59	2.87				
獲利能力	資產報酬率(%)	(20.60)	6.05				
	權益報酬率(%)	(62.25)	19.84				
	稅前純益占實收資本額比率(%)	(10.78)	(1.98)				
	純益率(%)	(35.44)	2.36				
	每股盈餘(元)	(5.97)	1.67				
現金流量(%)	現金流量比率	(14.82)	(26.46)				
	現金流量允當比率	38.95	83.44				
	現金再投資比率	(18.74)	(62.17)				
槓桿度	營運槓桿度	(註2)	(註2)				
	財務槓桿	(註2)	(註2)				
請說明最近二年度各項財務比率變動原因。(若增減變動未達20%者可免分析):不適用。							

註1: 無需編製合併財務報告。

註2: 因營業利益為負數, 求出之營運槓桿度、財務槓桿度不具意義, 故不揭露。

(三)個別-財務分析-國際財務報導準則

分析項目	年 度	最近五年度財務分析					當年度截至 107年3月31日
		102年	103年	104年	105年	106年	
財務結構 (%)	負債占資產比率		70.57	44.20	52.22	50.32	49.53
	長期資金占不動產、廠房及設備比率		68,130.46	3,603.96	2,600.18	3,215.24	2,607.89
償債能力 (%)	流動比率		142.41	221.38	187.71	194.61	197.06
	速動比率		122.56	203.74	170.08	174.33	175.94
	利息保障倍數		-	-	-	36,110.96	-
經營能力	應收款項週轉率 (次)		6.07	4.57	4.89	4.42	5.13
	平均收現日數		60.13	79.87	74.64	82.58	71.15
	存貨週轉率 (次)		120.50	52.08	44.07	31.42	30.36
	應付款項週轉率 (次)		4.85	4.69	5.83	4.96	6.13
	平均銷貨日數		3.02	7.01	8.28	11.61	12.02
	不動產、廠房及設備週轉率 (次)		2,851.68	275.53	152.83	137.42	154.60
	總資產週轉率 (次)	不適用	2.87	2.52	2.62	2.34	2.70
獲利能力	資產報酬率 (%)		6.05	9.81	4.22	3.62	(0.75)
	權益報酬率 (%)		19.84	21.97	8.20	7.42	(1.50)
	稅前純益占實收資本額比率 (%)		(1.98)	16.95	9.35	8.57	(1.67)
	純益率 (%)		2.36	3.89	1.61	1.54	(1.11)
	每股盈餘 (元)		1.67	2.01	0.92	0.84	(0.17)
現金流量 (%)	現金流量比率		(註 2)	(註 2)	17.92	9.55	(註 2)
	現金流量允當比率		(註 2)	(註 2)	(註 2)	(註 2)	(註 2)
	現金再投資比率		(註 2)	(註 2)	13.54	2.43	(註 2)
槓桿度	營運槓桿度		(註 1)	1.82	1.13	1.12	(註 1)
	財務槓桿		(註 1)	1	1	1	(註 1)
請說明最近二年度各項財務比率變動原因。(若增減變動未達 20% 者可免分析)：不適用。							

註 1：因營業利益為負數，求出之營運槓桿度、財務槓桿度不具意義，故不揭露。

註 2：營業活動現金流量為負數，不具比較意義，故不予列示相關比率。

計算公式如下：

1.財務結構

(1)負債占資產比率＝負債總額／資產總額。

(2)長期資金占固定資產比率＝（股東權益淨額＋長期負債）／固定資產淨額。

2.償債能力

(1)流動比率＝流動資產／流動負債。

(2)速動比率＝（流動資產－存貨－預付費用）／流動負債。

(3)利息保障倍數＝所得稅及利息費用前純益／本期利息支出。

3.經營能力

(1)應收款項(包括應收帳款與因營業而產生之應收票據)週轉率＝銷貨淨額／各期平均應收款項(包括應收帳款與因營業而產生之應收票據)餘額。

(2)平均收現日數＝365／應收款項週轉率。

(3)存貨週轉率＝銷貨成本／平均存貨額。

(4)應付款項(包括應付帳款與因營業而產生之應付票據)週轉率＝銷貨成本／各期平均應付款項(包括應付帳款與因營業而產生之應付票據)餘額。

(5)平均銷貨日數＝365／存貨週轉率。

(6)固定資產週轉率＝銷貨淨額／平均固定資產淨額。

(7)總資產週轉率＝銷貨淨額／平均資產總額。

4.獲利能力

(1)資產報酬率＝〔稅後損益＋利息費用×（1－稅率）〕／平均資產總額。

(2)股東權益報酬率＝稅後損益／平均股東權益淨額。

(3)純益率＝稅後損益／銷貨淨額。

(4)每股盈餘＝（稅後淨利－特別股股利）／加權平均已發行股數。

5.現金流量

(1)現金流量比率＝營業活動淨現金流量／流動負債。

(2)淨現金流量允當比率＝最近五年度營業活動淨現金流量／最近五年度(資本支出＋存貨增加額＋現金股利)。

(3)現金再投資比率＝(營業活動淨現金流量－現金股利)／(固定資產毛額＋長期投資＋其他資產＋營運資金)。

6.槓桿度：

(1)營運槓桿度＝(營業收入淨額－變動營業成本及費用)／營業利益。

(2)財務槓桿度＝營業利益／(營業利益－利息費用)。

### 三、最近年度財務報告之監察人審查報告

## 沛波鋼鐵股份有限公司 監察人審查報告書

茲准

本公司董事會造送一〇六年度營業報告書、個別財務報告及盈餘分配表等；其中個別財務報告業經勤業眾信聯合會計師事務所鄭旭然、陳麗琦會計師查核完竣並出具查核報告書。

上述營業報告書、個別財務報告及盈餘分配表經本監察人查核，認為符合公司法相關法令規定，爰依照公司法第二一九條之規定繕具報告書，敬請 鑒察。

此致

沛波鋼鐵股份有限公司一〇七年股東常會

監察人：黃郁婷



中 華 民 國 一 〇 七 年 五 月 十 一 日

沛波鋼鐵股份有限公司  
監察人審查報告書

茲准


本公司董事會造送一〇六年度營業報告書、個別財務報告及盈餘分配表等；其中個別財務報告業經勤業眾信聯合會計師事務所鄭旭然、陳麗琦會計師查核完竣並出具查核報告書。

上述營業報告書、個別財務報告及盈餘分配表經本監察人查核，認為符合公司法相關法令規定，爰依照公司法第二一九條之規定繕具報告書，敬請 鑒察。

此致

沛波鋼鐵股份有限公司一〇七年股東常會

泰裕投資有限公司

代表人沈英智 

中 華 民 國 一 〇 七 年 五 月 十 一 日

#### 四、最近年度財務報告

請參閱第 69 頁至第 129 頁。

#### 五、公司及其關係企業最近年度及截至年報刊印日止發生財務週轉困難情事對本公司財務狀況之影響

本公司及關係企業 106 年度及截至年報刊印日止並未發生財務週轉困難之情事。



## 柒、財務狀況及財務績效之檢討分析與風險事項

### 一、財務狀況

單位：新台幣仟元

項目 \ 年度	106 度	105 度	差 異	
			金 額	%
流 動 資 產	675,024	708,000	(32,976)	(4.66)
非 流 動 資 產	18,054	17,554	500	2.85
資 產 總 計	693,078	725,554	(32,476)	(4.48)
流 動 負 債	346,861	377,182	(30,321)	(8.04)
非 流 動 負 債	1,918	1,707	211	12.36
負 債 合 計	348,779	378,889	(30,110)	(7.95)
股 本	306,752	306,752	0	0.00
資 本 公 積	0	0	0	0.00
保 留 盈 餘	41,000	39,913	1,087	2.72
其 他 權 益	(3,453)	0	(3,453)	100.00
母 公 司 股 東 權 益 合 計	344,299	346,665	(2,366)	(0.68)
權 益 總 計	344,299	346,665	(2,366)	(0.68)
負 債 及 股 東 權 益 總 計	693,078	725,554	(32,476)	(4.48)
<p>各項目前後期變動達百分之二十以上，且其變動金額達新台幣一仟萬元以上者，說明如下：</p> <p>1、本期其他權益增加，主要係備供出售金融資產未實現損益所致。</p>				

## 二、財務績效

### (一)經營結果比較分析

單位：新台幣仟元

項目	106 度	105 度	增(減) 金額	變動比率%
營業收入	1,660,395	1,749,925	(89,530)	(5.12)
營業成本	1,584,185	1,679,620	(95,435)	(5.68)
營業毛利	76,210	70,305	5,905	8.40
營業費用	52,153	50,087	2,066	4.12
營業利益	24,057	20,218	3,839	18.99
營業外收入及支出 合計	2,231	8,453	(6,222)	(73.61)
稅前淨利	26,288	28,671	(2,383)	(8.31)
所得稅費用	(655)	(481)	(174)	36.17
繼續營業單位淨利	25,633	28,190	(2,557)	(9.07)
停業單位損益	0	0	0	0.00
本期淨利	25,633	28,190	(2,557)	(9.07)
其他綜合損益淨額	(3,459)	(2,684)	(775)	(28.87)
本期綜合損益總額	22,174	25,506	(3,332)	(13.06)
淨利歸屬於母公司	25,633	28,190	(2,557)	(9.07)
綜合損益歸屬於母公司	22,174	25,506	(3,332)	(13.06)
各項目前後期變動達百分之二十以上，且其變動金額達新台幣一仟萬元以上者，說明如下：無。				

(二)預計銷售數量與其依據，對公司未來財務業務之可能影響及因應計畫  
本公司並未公布財務預測，故不適用。

### 三、現金流量

#### (一)106 年度流動性分析：

單位：新台幣仟元

期初現金 餘額 ①	營業活動 淨現金流量 ②	現金流出量 ③	現金剩餘 (不足)數額 ①+②-③	預計 現金不足額之補救措施	
				投資計畫	融資計畫
200,671	33,114	43,139	190,646	不適用	不適用
1.本年度現金流量變動情形分析： (1)營業活動：主係因營運獲利產生。 (2)籌資活動：主係因發放股利。 2.流動性不足之改善計畫：不適用。					

#### (二)未來一年現金流動性分析

單位：新台幣仟元

期 初 現 金 餘 額 ①	預計全年來 自營業活動 淨現金流量 ②	預計全年 現金流出量 ③	預計現金剩 餘(不足)數 額 ①+②-③	預計 現金不足額之補救措施	
				投資計畫	融資計畫
190,646	53,567	120,230	123,983	不適用	不適用
1.本年度現金流量變動情形分析： (1)營業活動：主係營運獲利產生。 (2)投資活動：主係取得備供出售金融資產。 (3)籌資活動：主係發放股利。 2.流動性不足之改善計畫：不適用。					

### 四、最近年度重大資本支出對財務業務之影響

(一)重大資本支出之運用情形及資金來源：無。

(二)預計可能產生效益：不適用。

### 五、最近年度轉投資政策、其獲利或虧損之主要原因、改善計畫及未來一年投資計畫

#### (一)轉投資政策

公司目前主要營業項目為五金建材為主，客戶皆為國內之建設公司或營造廠等，現階段將努力於五金建材二次鋼材加工及客戶群之開發，暫時未有轉投資之計畫。

#### (二)最近年度投資損益

單位：新台幣仟元

被投資公司名稱	原始投資金額	106 度認列之投資損失
韓國沛波電子股份有限公司	1,599	0

#### (三)轉投資獲利或虧損主要原因、改善計劃及未來一年投資計畫

103 年度已處分完境外轉投資公司沛波股份有限公司股權，因轉投資之韓國沛波電子股份有限公司業因無法取得相關財務報告資料，已全數提列減損損失。

## 六、風險事項應分析評估最近年度及截至年報刊印日止之下列事項

### (一)利率、匯率變動、通貨膨脹情形對公司損益之影響及未來因應措施：

#### 1.利率變動對公司損益之影響及未來因應措施：

利率波動攸關公司資金成本的高低，而本公司目前並未向銀行進行融資作業，故利率變動對本公司損益尚無重大影響。

#### 2.匯率變動對公司損益之影響及未來因應措施：

本公司106度兌換損失淨額為1,181仟元，占營業收入淨額比率為0.07%；本公司目前主要營業項目-五金建材事業係以國內客戶為主，若為規避匯率變動風險，除採取下列之因應措施外，目前採取自然避險方式，亦即對於向主要供應商之進貨採購產生之應付外幣款，直接以銷售所產生之外幣款支付，將淨外幣部份降至最低，使匯率變動對公司影響降至最低。

本公司因應匯率變動之具體措施：

(1)隨時搜集匯率變動之相關訊息，充分掌握匯率走勢。

(2)向客戶進行報價時，考量匯率變動可能造成之影響，採取較為保守穩健之匯率作為報價基礎，以降低匯率變動對公司獲利之影響

#### 3.通貨膨脹對公司損益之影響及未來因應措施：

本公司隨時注意市場價格變動趨勢，採取彈性策略，積極與廠商協調，降低通貨膨脹對本公司之影響。

### (二)從事高風險、高槓桿投資、資金貸與他人、背書保證及衍生性商品交易之政策、獲利或虧損之主要原因及未來因應措施：

本公司財務操作從未從事高風險、高槓桿投資。針對資金貸與他人、背書保證及衍生性商品交易，本公司已制定『背書保證作業辦法』、『資金貸與他人作業程序』、『從事衍生性商品交處理程序』等辦法，以規範交易之風險管理制度，並經審慎評估及內控程序及依據主管機關相關規定處理。本公司除因避險為目的而需要外，不得從事衍生性商品交易。

#### 1.截止107年3月31日資金貸與他人之摘要如下：

單位：新台幣仟元

貸與對象	貸與性質	往來科目	期末餘額	利率區間
無	-	-	-	-

#### 2.截止107年3月31日背書保證之摘要如下：

單位：外幣仟元/新台幣仟元

被背書保證對象	關係	期末背書保證餘額
無	-	-

### (三)未來研發計畫及預計投入之研發費用：

本公司目前主要營業項目-五金建材，係以行銷及二次加工為主。

### (四)國內外重要政策及法律變動對公司財務業務之影響及因應措施：

本公司遵循國家法令、相關單位對重要政策及法律變動均能隨時注意，並配合調整公司內部制度及營業活動，確保公司運作順暢。

### (五)科技改變及產業變化對公司財務業務之影響及因應措施：無。

### (六)企業形象改變對企業危機管理之影響及因應措施：

本公司已於92年度於櫃檯買賣中心掛牌交易，將有助公司整體形象之提升。

(七)進行併購之預期效益、可能風險及因應措施：無。

(八)擴充廠房之預期效益、可能風險及因應措施：

本公司已於 104 年 2 月份陸續投資鋼材二次加工之加工廠設置，其相關加工所需之倉儲、設備及人員等，及加工廠運作營運資金將以 104 年 3 月 26 日董事會所通過之私募增資案因應，加工廠之設置預計可提昇之客戶端之服務內容，及提高營業額等。

(九)進貨或銷貨集中面臨之風險及因應措施：

本公司近年與主要客戶維持穩定之合作關係，藉著分散客源，達到分散風險的目的，降低單一或少數客戶對本公司的重大影響。因為原料供應商長期良好的合作關係，其關鍵原料之掌握情形良好，尚無缺料之虞。

(十)董事、監察人或持股超過百分之十之大股東，股權之大量移轉或更換對公司之影響、風險及因應措施：無。

(十一)經營權之改變對公司之影響、風險及因應措施：無。

(十二)訴訟或非訟事件，應列明公司及公司董事、監察人、總經理、實質負責人、持股比例超過百分之十之大股東及從屬公司已判決確定或尚在繫屬中之重大訴訟、非訟或行政爭訟事件，其結果可能對股東權益或證券價格有動大影響者，應揭露其系爭事實、標的金額、訴訟開始日期、主要涉訟當事人及截至年報刊印日止之處理情形：無。

(十三)其他重要風險及因應措施：無。

## 七、其他重要事項

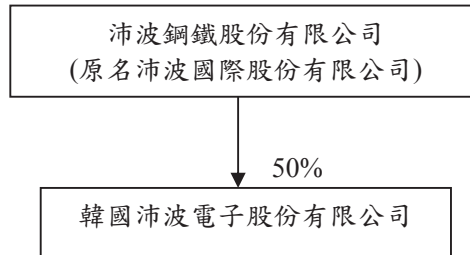
無。

## 捌、特別記載事項

### 一、關係企業相關資料

#### (一)關係企業合併營業報告書

##### 1.關係企業組織圖



##### 2.各關係企業基本資料

106年12月31日

企業名稱	設立日期	地址	實收資本額	主要營業或生產項目
韓國沛波電子(股)公司	2010/3/19	韓國首爾	USD 100,000	電子零組件之買賣及製造

##### 3.各關係企業營運概況

單位：新台幣仟元

企業名稱	資本額	資 總 額	產 總 額	負 總 額	債 總 額	淨 值	營 業 收 入	營 業 利 益	本期損 益 稅 後	每股盈 餘 稅 後
韓國沛波電子 (股)公司	1,599	0	0	0	0	0	0	0	0	-

(二)關係企業合併財務報表  
不適用。

(三)關係報告書  
不適用。

## 二、最近年度及截至年報刊印日止私募有價證券辦理情形:無

- 註1：欄位多寡視實際辦理次數調整，若有分次辦理私募有價證券者應分別列示。
- 註2：係填列普通股、特別股、轉換特別股、附認股權特別股、普通公司債、轉換公司債、附認股權公司債、海外轉換公司債、海外存託憑證及員工認股權憑證等私募有價證券種類。
- 註3：屬私募公司債而無需股東會通過者，應填列董事會通過日期與數額。
- 註4：辦理中之私募案件，若已洽定應募人者，並將應募人名稱或姓名及與公司之關係予以列明。
- 註5：欄位多寡視實際數調整。
- 註6：係填列證券交易法第43條之6第1項第1款、第2款或第3款。
- 註7：實際認購(或轉換)價格，係指實際辦理私募有價證券發行時，所訂之認購(或轉換)價格。

## 三、最近年度及截至年報刊印日止子公司持有或處分本公司股票情形 無此情形。

## 四、其他必要補充說明事項

本公司無未完成之上櫃承諾事項。

玖、最近年度及截至年報刊印日止，如發生證交法第三十六條第三項第二款所定對股東權益或證券價格有重大影響之事項

無。



## 附錄一：最近年度經會計師查核簽證之公司個別財務報告

**Deloitte.**  
**勤業眾信**

勤業眾信聯合會計師事務所  
10596 台北市民生東路三段156號12樓

Deloitte & Touche  
12th Floor, Hung Tai Financial Plaza  
156 Min Sheng East Road, Sec. 3  
Taipei 10596, Taiwan, R.O.C.

Tel : +886 (2) 2545-9988  
Fax: +886 (2) 4051-6888  
www.deloitte.com.tw

### 會計師查核報告

沛波鋼鐵股份有限公司 公鑒：

#### 查核意見

沛波鋼鐵股份有限公司（以下簡稱沛波鋼鐵）民國 106 年及 105 年 12 月 31 日之資產負債表，暨民國 106 年及 105 年 1 月 1 日至 12 月 31 日之綜合損益表、權益變動表、現金流量表，以及財務報表附註（包括重大會計政策彙總），業經本會計師查核竣事。

依本會計師之意見，上開財務報表在所有重大方面係依照證券發行人財務報告編製準則及經金融監督管理委員會認可並發布生效之國際財務報導準則、國際會計準則、解釋及解釋公告編製，足以允當表達沛波鋼鐵民國 106 年及 105 年 12 月 31 日之財務狀況，暨民國 106 年及 105 年 1 月 1 日至 12 月 31 日之財務績效及現金流量。

#### 查核意見之基礎

本會計師係依照會計師查核簽證財務報表規則及一般公認審計準則執行查核工作。本會計師於該等準則下之責任將於會計師查核財務報表之責任段進一步說明。本會計師所隸屬事務所受獨立性規範之人員已依會計師職業道德規範，與沛波鋼鐵保持超然獨立，並履行該規範之其他責任。本會計師相信已取得足夠及適切之查核證據，以作為表示查核意見之基礎。

#### 關鍵查核事項

關鍵查核事項係指依本會計師之專業判斷，對沛波鋼鐵民國 106 年度財務報表之查核最為重要之事項。該等事項已於查核財務報表整體及形成查核意見之過程中予以因應，本會計師並不對該等事項單獨表示意見。

茲對沛波鋼鐵民國 106 年度財務報表之關鍵查核事項敘明如下：

## 應收帳款之估計減損

沛波鋼鐵民國 106 年 12 月 31 日應收票據及帳款淨額為 365,019 仟元，請參閱財務報告附註五及九。管理階層依應收帳款之帳齡及預計收回狀況估計備抵呆帳金額，由於備抵呆帳之提列涉及重大估計及判斷，故本會計師著重於應收帳款餘額屬重大且有收款延遲情形之個別對象，評估其備抵呆帳提列之合理性。本會計師對此之查核程序包括：

1. 瞭解與應收帳款有關之內部控制之設計並測試其運作有效性。
2. 參考過去實際發生之應收帳款呆帳損失之金額，就歷史估計之合理性進行比較分析，以確認管理階層評估呆帳之假設係屬適當。
3. 評估應收帳款備抵呆帳之提列政策及抽核測試應收帳款帳齡之正確性。
4. 對於逾期或有收回疑慮之應收款項個別評估其收回可能性，另參酌以往收款經驗及評估期後收款狀況，考量年底提列之備抵呆帳金額是否足夠。

## 鋼鐵建材銷售收入

沛波鋼鐵最主要之收入來源為鋼鐵建材銷售，是項收入之銷貨對象受各年度爭取之建案訂單不同而產生變動，考量本年度新增銷貨對象，致 106 年度前十大客戶較 105 年度有所異動，因是鋼鐵建材銷貨收入之真實性是為一關鍵查核事項。本會計師對此之查核程序包括：

1. 瞭解鋼鐵建材銷售流程相關內部控制制度之設計並測試其運作有效性。
2. 針對 106 年度新進之前十大客戶：
  - (1) 查明是否為關係人；
  - (2) 確認是否皆已通過徵信程序並建立客戶資料管理檔；
  - (3) 買賣合約條件與一般客戶之異同；
  - (4) 資產負債表日前有無鉅額或不尋常交易；
  - (5) 期後是否無經常性或重大銷貨退回及期後收款情形有無異常情事。
3. 執行銷貨收入真實性測試，以確認銷貨收入之存在性。
4. 對全年銷貨交易金額抽樣寄發函證，並對未能及時收到詢證回函者執行替代程序，包括查核交易憑證及抽核期後收款。

### **管理階層與治理單位對財務報表之責任**

管理階層之責任係依照證券發行人財務報告編製準則編製允當表達之財務報表，且維持與財務報表編製有關之必要內部控制，以確保財務報表未存有導因於舞弊或錯誤之重大不實表達。

於編製財務報表時，管理階層之責任亦包括評估沛波鋼鐵繼續經營之能力、相關事項之揭露，以及繼續經營會計基礎之採用，除非管理階層意圖清算沛波鋼鐵或停止營業，或除清算或停業外別無實際可行之其他方案。

沛波鋼鐵之治理單位（含監察人）負有監督財務報導流程之責任。

### **會計師查核財務報表之責任**

本會計師查核財務報表之目的，係對財務報表整體是否存有導因於舞弊或錯誤之重大不實表達取得合理確信，並出具查核報告。合理確信係高度確信，惟依照一般公認審計準則執行之查核工作無法保證必能偵出財務報表存有之重大不實表達。不實表達可能導因於舞弊或錯誤。如不實表達之個別金額或彙總數可合理預期將影響財務報表使用者所作之經濟決策，則被認為具有重大性。

本會計師依照一般公認審計準則查核時，運用專業判斷並保持專業上之懷疑。本會計師亦執行下列工作：

1. 辨認並評估財務報表導因於舞弊或錯誤之重大不實表達風險；對所評估之風險設計及執行適當之因應對策；並取得足夠及適切之查核證據以作為查核意見之基礎。因舞弊可能涉及共謀、偽造、故意遺漏、不實聲明或踰越內部控制，故未偵出導因於舞弊之重大不實表達之風險高於導因於錯誤者。
2. 對與查核攸關之內部控制取得必要之瞭解，以設計當時情況下適當之查核程序，惟其目的非對沛波鋼鐵內部控制之有效性表示意見。
3. 評估管理階層所採用會計政策之適當性，及其所作會計估計與相關揭露之合理性。
4. 依據所取得之查核證據，對管理階層採用繼續經營會計基礎之適當性，以及使沛波鋼鐵繼續經營之能力可能產生重大疑慮之事件或情況是否存在重大不確定性，作出結論。本會計師若認為該等事件或情況存在重大不確定性，則須於查核報告中提醒財務報表使用者注意財務報表之相關

揭露，或於該等揭露係屬不適當時修正查核意見。本會計師之結論係以截至查核報告日所取得之查核證據為基礎。惟未來事件或情況可能導致沛波鋼鐵不再具有繼續經營之能力。

5. 評估財務報表（包括相關附註）之整體表達、結構及內容，以及財務報表是否允當表達相關交易及事件。

本會計師與治理單位溝通之事項，包括所規劃之查核範圍及時間，以及重大查核發現（包括於查核過程中所辨認之內部控制顯著缺失）。

本會計師亦向治理單位提供本會計師所隸屬事務所受獨立性規範之人員已遵循會計師職業道德規範中有關獨立性之聲明，並與治理單位溝通所有可能被認為會影響會計師獨立性之關係及其他事項（包括相關防護措施）。

本會計師從與治理單位溝通之事項中，決定對沛波鋼鐵民國 106 年度財務報表查核之關鍵查核事項。本會計師於查核報告中敘明該等事項，除非法令不允許公開揭露特定事項，或在極罕見情況下，本會計師決定不於查核報告中溝通特定事項，因可合理預期此溝通所產生之負面影響大於所增進之公眾利益。

勤業眾信聯合會計師事務所

會計師 鄭 旭 然

會計師 陳 麗 琦

鄭 旭 然



陳 麗 琦



金融監督管理委員會核准文號  
金管證審字第 1010028123 號

證券暨期貨管理委員會核准文號  
台財證六字第 0920123784 號

中 華 民 國 1 0 7 年 3 月 2 9 日



河漢鋼鐵股份有限公司

資產負債表

民國 106 年及 105 年 12 月 31 日

單位：新台幣仟元

代 碼	資 產	106年12月31日		105年12月31日	
		金 額	%	金 額	%
	流動資產				
1100	現金及銀行存款(附註四及六)	\$190,646	27	\$200,671	28
1125	備供出售金融資產—流動(附註四及七)	25,509	4	-	-
1147	無活絡市場之債務工具投資—流動(附註四及八)	-	-	14,968	2
1150	應收票據(附註四及九)	53,892	8	59,359	8
1170	應收帳款(附註四、五及九)	284,618	41	291,948	40
1180	應收票據及帳款—關係人(附註四、五、九及二二)	26,509	4	34,706	5
130X	存貨(附註四及十)	60,875	9	39,962	6
1410	預付款項(附註十二及二二)	9,479	1	26,518	4
1470	其他流動資產(附註二三)	23,496	3	39,868	5
11XX	流動資產總計	<u>675,024</u>	<u>97</u>	<u>708,000</u>	<u>98</u>
	非流動資產				
1600	設備—淨額(附註四及十三)	10,768	2	13,398	2
1780	無形資產—淨額(附註四及十六)	2,024	-	2,014	-
1840	遞延所得稅資產(附註四及十七)	323	-	406	-
1900	其他非流動資產(附註九及十九)	4,939	1	1,736	-
15XX	非流動資產總計	<u>18,054</u>	<u>3</u>	<u>17,554</u>	<u>2</u>
1XXX	資 產 總 計	<u>\$693,078</u>	<u>100</u>	<u>\$725,554</u>	<u>100</u>
	負債及權益				
	流動負債				
2150	應付票據	\$ 8,099	1	\$ 34,637	5
2170	應付帳款	21,664	3	14,126	2
2180	應付票據及帳款—關係人(附註二二)	277,490	40	282,586	39
2200	其他應付款	14,975	2	16,294	2
2230	本期所得稅負債(附註四及十七)	15	-	418	-
2300	其他流動負債	24,618	4	29,121	4
21XX	流動負債總計	<u>346,861</u>	<u>50</u>	<u>377,182</u>	<u>52</u>
	非流動負債				
2570	遞延所得稅負債(附註四及十七)	529	-	-	-
2640	淨確定福利負債(附註四及十四)	1,389	-	1,707	-
25XX	非流動負債總計	<u>1,918</u>	<u>-</u>	<u>1,707</u>	<u>-</u>
2XXX	負債總計	<u>348,779</u>	<u>50</u>	<u>378,889</u>	<u>52</u>
	權益(附註十五)				
3100	股 本	<u>306,752</u>	<u>44</u>	<u>306,752</u>	<u>42</u>
	保留盈餘				
3310	法定盈餘公積	5,459	1	2,640	-
3320	特別盈餘公積	5,110	1	5,110	1
3350	未分配盈餘	30,431	4	32,163	5
3300	保留盈餘總計	41,000	6	39,913	6
3400	其他權益	( 3,453)	-	-	-
3XXX	權益總計	<u>344,299</u>	<u>50</u>	<u>346,665</u>	<u>48</u>
	負債及權益總計	<u>\$693,078</u>	<u>100</u>	<u>\$725,554</u>	<u>100</u>

後附之附註係本財務報告之一部分。

董事長：蔡玉葉



經理人：葉俊良



會計主管：李佳玲



沛波鋼鐵股份有限公司



民國 106 年及 105 年 1 月 1 日至 12 月 31 日

單位：新台幣仟元，惟  
每股盈餘為元

代 碼		106年度		105年度	
		金 額	%	金 額	%
4000	營業收入（附註四及二二）	\$ 1,660,395	100	\$ 1,749,925	100
5000	營業成本（附註十、十四、 十六及二二）	( 1,584,185)	( 96)	( 1,679,620)	( 96)
5900	營業毛利	76,210	4	70,305	4
	營業費用（附註四、十四、 十六及二二）				
6100	推銷費用	( 32,093)	( 2)	( 29,744)	( 2)
6200	管理費用	( 20,060)	( 1)	( 20,343)	( 1)
6000	營業費用合計	( 52,153)	( 3)	( 50,087)	( 3)
6900	營業淨利	24,057	1	20,218	1
	營業外收入及支出				
7010	其他收入（附註十六）	3,387	-	3,216	-
7020	其他利益及損失（附註 十六）	( 1,083)	-	5,237	-
7050	財務成本	( 73)	-	-	-
7000	營業外收入及支出 合計	2,231	-	8,453	-
7900	稅前淨利	26,288	1	28,671	1
7950	所得稅費用（附註四及十七）	( 655)	-	( 481)	-
8200	本年度淨利	25,633	1	28,190	1

（接次頁）

(承前頁)

代 碼		106年度		105年度	
		金 額	%	金 額	%
	其他綜合損益				
8310	不重分類至損益之項目				
8311	確定福利計畫之再 衡量數(附註十 四)	(\$ 7)	-	(\$ 684)	-
8349	與不重分類之項目 相關之所得稅 (附註十七)	1	-	116	-
8360	後續可能重分類至損益 之項目：				
8362	備供出售金融資產 未實現評價損益 (附註十五)	( 3,453)	-	( 2,116)	-
8300	本年度其他綜合損 益(稅後淨額)	( 3,459)	-	( 2,684)	-
8500	本年度綜合損益總額	<u>\$ 22,174</u>	<u>1</u>	<u>\$ 25,506</u>	<u>1</u>
	每股盈餘(附註十八)				
9750	基 本	<u>\$ 0.84</u>		<u>\$ 0.92</u>	
9850	稀 釋	<u>\$ 0.84</u>		<u>\$ 0.92</u>	

後附之附註係本財務報告之一部分。

董事長：蔡玉葉

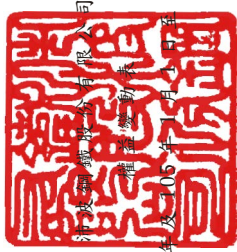


經理人：葉俊良



會計主管：李佳玲





民國 106 年 12 月 31 日

單位：新台幣仟元

代碼	保				留		盈		其他權益項目		總額										
	股	本	法	定	盈	公	積	未	分	配		盈	餘	合	計	未	融	出	售	產	益
	306,752					5,110			27,121		32,231			2,116							341,099
A1	105	1	1	日	餘額																
B1	104	年度	盈餘	指撥及	分配																
B5			法定	盈餘	公積	2,640	-	(	2,640)		-										
D1	105	年度	淨利						28,190		28,190										
D3	105	年度	稅後	其他	綜合				(	568)	(	568)									
Z1	105	年	12	月	31	日	餘額		32,163		39,913										346,665
B1	105	年度	盈餘	指撥及	分配																
B5			法定	盈餘	公積	2,819	-	(	2,819)		-										
D1	106	年度	淨利						25,633		25,633										
D3	106	年度	稅後	其他	綜合				(	6)	(	6)									
Z1	106	年	12	月	31	日	餘額		30,431		41,000										344,299

後附之附註係本財務報告之一部分。



董事長：蔡玉葉



經理人：葉俊良



會計主管：李佳玲



沛波鋼鐵股份有限公司

現金流量表

民國 106 年及 105 年 1 月 1 日至 12 月 31 日

單位：新台幣仟元

代 碼		106年度	105年度
	營業活動之現金流量		
A10000	稅前淨利	\$ 26,288	\$ 28,671
A20010	收益費損項目		
A20100	折舊費用	2,528	2,358
A20200	攤銷費用	455	272
A20300	呆帳費用提列	-	381
A20900	利息費用	73	-
A21200	利息收入	( 293 )	( 815 )
A21300	股利收入	( 453 )	-
A22500	處分設備利益	( 98 )	-
A23100	處分備供出售金融資產淨利益	-	( 5,428 )
A24100	未實現外幣兌換損失	1,133	209
A30000	營業資產及負債之淨變動數		
A31130	應收票據	5,467	( 863 )
A31140	應收票據－關係人	10,925	( 9,244 )
A31150	應收帳款	7,317	( 57,683 )
A31160	應收帳款－關係人	( 2,728 )	10,918
A31200	存 貨	( 20,913 )	( 3,698 )
A31230	預付款項	17,039	( 15,344 )
A31240	其他流動資產	16,290	9,508
A32130	應付票據	( 26,538 )	27,494
A32140	應付票據－關係人	( 5,358 )	88,019
A32150	應付帳款	7,555	( 32,387 )
A32160	應付帳款－關係人	262	2,896
A32180	其他應付款	( 1,319 )	5,202
A32210	預收款項	( 4,695 )	17,160
A32230	其他流動負債	192	( 494 )
A32240	淨確定福利負債	( 325 )	( 326 )
A33000	營運產生之現金	32,804	66,806
A33100	收取之利息	293	815
A33200	收取之股利	453	-
A33300	支付之利息	( 73 )	-
A33500	支付之所得稅	( 363 )	( 12 )
AAAA	營業活動之淨現金流入	<u>33,114</u>	<u>67,609</u>

(接次頁)

(承前頁)

代 碼		106年度	105年度
	投資活動之現金流量		
B00300	取得備供出售金融資產	(\$ 28,962)	(\$ 14,053)
B00400	出售備供出售金融資產價款	-	33,051
B00600	取得無活絡市場之債務工具投資	-	( 14,968)
B00700	處分無活絡市場之債務工具投資價款	14,968	-
B02700	購置設備	-	( 2,709)
B02800	處分設備之價款	200	-
B03800	存出保證金(增加)減少	( 78)	11
B04500	取得無形資產	( 465)	( 300)
B07100	預付設備款增加	( 3,125)	( 1,931)
BBBB	投資活動之淨現金流出	( 17,462)	( 899)
	籌資活動之現金流量		
C04500	發放現金股利	( 24,540)	( 19,940)
CCCC	籌資活動之淨現金流出	( 24,540)	( 19,940)
DDDD	匯率變動對現金及約當現金之影響	( 1,137)	( 205)
EEEE	現金及約當現金(減少)增加數	( 10,025)	46,565
E00100	現金及銀行存款年初餘額	200,671	154,106
E00200	現金及銀行存款年底餘額	\$ 190,646	\$ 200,671

後附之附註係本財務報告之一部分。

董事長：蔡玉葉



經理人：葉俊良



會計主管：李佳玲



沛波鋼鐵股份有限公司  
(原名沛波國際股份有限公司)

財務報表附註

民國 106 年及 105 年 1 月 1 日至 12 月 31 日

(除另註明外，金額以新台幣仟元為單位)

一、公司沿革

沛波鋼鐵股份有限公司(以下稱「本公司」)係於 73 年 5 月 16 日設立，主要營業項目為：五金建材批發及電子產品及其零組件之製造加工及買賣業務。

本公司原名台北沛波電子股份有限公司，於 99 年 6 月 15 日經股東常會決議更名為沛波國際股份有限公司；另於 105 年 6 月 29 日經股東常會決議更名為沛波鋼鐵股份有限公司。本公司股票自 92 年 9 月 3 日起在財團法人中華民國證券櫃檯買賣中心上櫃買賣。

本財務報告係以本公司之功能性貨幣新台幣表達。

二、通過財務報告之日期及程序

本財務報告於 107 年 3 月 19 日經董事會通過。

三、新發布及修訂準則及解釋之適用

- (一) 首次適用修正後之證券發行人財務報告編製準則及經金融監督管理委員會(以下稱「金管會」)認可並發布生效之國際財務報導準則(IFRS)、國際會計準則(IAS)、解釋(IFRIC)及解釋公告(SIC)(以下稱「IFRSs」)

除下列說明外，適用修正後之證券發行人財務報告編製準則及金管會認可並發布生效之 IFRSs 將不致造成本公司會計政策之重大變動：

證券發行人財務報告編製準則之修正

該修正除配合金管會認可並發布生效之 IFRSs 新增若干會計項目及非金融資產減損揭露規定外，另配合國內實施 IFRSs 情形，強調若干認列與衡量規定，並新增關係人交易及商譽等揭露。

該修正規定，其他公司或機構與本公司之董事長或總經理為同一人，或具有配偶或二親等以內關係者，除能證明不具控制或重大影響者外，係屬實質關係人。此外，該修正規定應揭露與本公司進行重大交易之關係人名稱及關係，若單一關係人交易金額或餘額達本公司各該項交易總額或餘額 10% 以上者，應按關係人名稱單獨列示。

此外，若被收購公司於合併後之實際營運情形與收購時之預期效益有重大差異者，該修正規定應附註揭露。

106 年追溯適用前述修正時，係增加關係人交易之揭露，請參閱附註二二。

(二) 107 年適用之證券發行人財務報告編製準則及金管會認可之 IFRSs

新發布 / 修正 / 修訂準則及解釋	IASB 發布之生效日(註1)
「2014-2016 週期之年度改善」	註 2
IFRS 2 之修正「股份基礎給付交易之分類與衡量」	2018 年 1 月 1 日
IFRS 4 之修正「於 IFRS 4『保險合約』下 IFRS 9『金融工具』之適用」	2018 年 1 月 1 日
IFRS 9「金融工具」	2018 年 1 月 1 日
IFRS 9 及 IFRS 7 之修正「強制生效日及過渡揭露」	2018 年 1 月 1 日
IFRS 15「客戶合約之收入」	2018 年 1 月 1 日
IFRS 15 之修正「IFRS 15 之闡釋」	2018 年 1 月 1 日
IAS 7 之修正「揭露倡議」	2017 年 1 月 1 日
IAS 12 之修正「未實現損失之遞延所得稅資產之認列」	2017 年 1 月 1 日
IAS 40 之修正「投資性不動產之轉換」	2018 年 1 月 1 日
IFRIC 22「外幣交易與預收付對價」	2018 年 1 月 1 日

註 1：除另註明外，上述新發布 / 修正 / 修訂準則或解釋係於各該日期以後開始之年度期間生效。

註 2：IFRS 12 之修正係追溯適用於 2017 年 1 月 1 日以後開始之年度期間；IAS 28 之修正係追溯適用於 2018 年 1 月 1 日以後開始之年度期間。

## IFRS 9「金融工具」及相關修正

### 金融資產之認列、衡量與減損

就金融資產方面，所有原屬於 IAS 39「金融工具：認列與衡量」範圍內之金融資產後續衡量係以攤銷後成本衡量或以公允價值衡量。IFRS 9 對金融資產之分類規定如下。

若債務工具合約現金流量完全為支付本金及流通在外本金金額之利息，分類及衡量如下：

1. 以收取合約現金流量為目的之經營模式而持有該金融資產，則該金融資產係以攤銷後成本衡量。此類金融資產後續係按有效利率認列利息收入於損益，並持續評估減損，減損損益認列於損益。
2. 藉由收取合約現金流量與出售金融資產而達成目的之經營模式而持有該金融資產，則該金融資產係以透過其他綜合損益按公允價值衡量。此類金融資產後續係按有效利率認列利息收入於損益，並持續評估減損，減損損益與兌換損益亦認列於損益，其他公允價值變動則認列於其他綜合損益。於該金融資產除列或重分類時，原先累積於其他綜合損益之公允價值變動應重分類至損益。

非屬前述條件之金融資產，係以公允價值衡量，公允價值變動認列於損益。惟本公司得選擇於原始認列時，將非持有供交易之權益投資指定為透過其他綜合損益按公允價值衡量。此類金融資產除股利收益認列於損益外，其他相關利益及損失係認列於其他綜合損益，後續無須評估減損，累積於其他綜合損益之公允價值變動亦不重分類至損益。

本公司以 106 年 12 月 31 日持有之金融資產與當日所存在之事實及情況，評估下列金融資產之分類與衡量將因適用 IFRS 9 而改變：

分類為備供出售金融資產之上市（櫃）股票投資，依 IFRS 9 分類為透過損益按公允價值衡量，公允價值變動認列於損益。

IFRS 9 採用「預期信用損失模式」認列金融資產之減損。以攤銷後成本衡量之金融資產、強制透過其他綜合損益按公允價值衡量

之金融資產、應收租賃款、IFRS 15「客戶合約之收入」產生之合約資產或放款承諾及財務保證合約，應認列備抵損失。若金融資產之信用風險自原始認列後並未顯著增加，則備抵損失係按未來 12 個月之預期信用損失衡量。若金融資產之信用風險自原始認列後已顯著增加且非低信用風險，則備抵損失係按剩餘存續期間之預期信用損失衡量。但未包括重大財務組成部分之應收帳款必須按存續期間之預期信用損失衡量備抵損失。

此外，原始認列時已有信用減損之金融資產，本公司考量原始認列時之預期信用損失以計算信用調整後之有效利率，後續備抵損失則按後續預期信用損失累積變動數衡量。

本公司初步評估對於應收帳款將適用簡化作法，以存續期間預期信用損失衡量備抵損失。本公司評估債務工具投資與財務保證合約之信用風險自原始認列後是否顯著增加，以決定將採 12 個月或存續期間預期信用損失衡量備抵損失。本公司預期適用 IFRS 9 預期信用損失模式將使金融資產之信用損失更早認列。

本公司選擇於適用 IFRS 9 金融資產之認列、衡量與減損規定時不重編 106 年度比較資訊，並將揭露適用 IFRS 9 之分類變動及調節資訊。

追溯適用 IFRS 9 金融資產分類、衡量與減損規定，對 107 年 1 月 1 日資產、負債及權益之影響預計如下：

	106年12月31日 帳面金額	首次適用 之調整	107年1月1日 調整後 帳面金額
<u>資產、負債及權益之影響</u>			
<u>透過損益按公允價值衡量</u>			
之金融資產—流動	\$ -	\$ 25,509	\$ 25,509
備供出售金融資產—流動	<u>25,509</u>	<u>( 25,509)</u>	<u>-</u>
資產影響	<u>\$ 25,509</u>	<u>\$ -</u>	<u>\$ 25,509</u>
保留盈餘	\$ 41,000	(\$ 3,453)	\$ 37,547
其他權益	<u>( 3,453)</u>	<u>3,453</u>	<u>-</u>
權益影響	<u>\$ 37,547</u>	<u>\$ -</u>	<u>\$ 37,547</u>

(三) IASB 已發布但尚未經金管會認可並發布生效之 IFRSs

新發布 / 修正 / 修訂準則及解釋	IASB 發布之生效日(註1)
「2015-2017 週期之年度改善」	2019 年 1 月 1 日
IFRS 9 之修正「具負補償之提前還款特性」	2019 年 1 月 1 日 (註2)
IFRS 10 及 IAS 28 之修正「投資者與其關聯企業或合資間之資產出售或投入」	未定
IFRS 16「租賃」	2019 年 1 月 1 日 (註3)
IFRS 17「保險合約」	2021 年 1 月 1 日
IAS 19 之修正「計畫修正、縮減或清償」	2019 年 1 月 1 日 (註4)
IAS 28 之修正「對關聯企業及合資之長期權益」	2019 年 1 月 1 日
IFRIC 23「所得稅之不確定性之處理」	2019 年 1 月 1 日

註 1：除另註明外，上述新發布 / 修正 / 修訂準則或解釋係於各該日期以後開始之年度期間生效。

註 2：金管會允許本公司得選擇提前於 107 年 1 月 1 日適用此項修正。

註 3：金管會於 106 年 12 月 19 日宣布我國企業應自 108 年 1 月 1 日適用 IFRS 16。

註 4：2019 年 1 月 1 日以後發生之計畫修正、縮減或清償適用此項修正。

IFRS 16「租賃」

IFRS 16 係規範租賃之會計處理，該準則將取代 IAS 17「租賃」及相關解釋。

於適用 IFRS 16 時，若本公司為承租人，除低價值標的資產租賃及短期租賃得選擇採用類似 IAS 17 之營業租賃處理外，其他租賃皆應於資產負債表上認列使用權資產及租賃負債。綜合損益表應分別表達使用權資產之折舊費用及租賃負債按有效利息法所產生之利息費用。在現金流量表中，償付租賃負債之本金金額表達為籌資活動，支付利息部分則列為營業活動。

對於本公司為出租人之會計處理預計無重大影響。

IFRS 16 生效時，本公司得選擇追溯適用至比較期間或將首次適用之累積影響數認列於首次適用日。

除上述影響外，截至本財務報告通過發布日止，本公司仍持續評估其他準則、解釋之修正對財務狀況與財務績效之影響，相關影響待評估完成時予以揭露。

#### 四、重大會計政策之彙總說明

##### (一) 遵循聲明

本財務報告係依照證券發行人財務報告編製準則及經金管會認可並發布生效之 IFRSs 編製。

##### (二) 編製基礎

除按公允價值衡量之金融工具外，本財務報告係依歷史成本基礎編製。

公允價值衡量依照相關輸入值之可觀察程度及重要性分為第 1 等級至第 3 等級：

1. 第 1 等級輸入值：係指於衡量日可取得之相同資產或負債於活絡市場之報價（未經調整）。
2. 第 2 等級輸入值：係指除第 1 等級之報價外，資產或負債直接（亦即價格）或間接（亦即由價格推導而得）之可觀察輸入值。
3. 第 3 等級輸入值：係指資產或負債之不可觀察之輸入值。

##### (三) 資產與負債區分流動與非流動之標準

流動資產包括：

1. 主要為交易目的而持有之資產；
2. 預期於資產負債表日後 12 個月內實現之資產；及
3. 現金及約當現金（但不包括於資產負債表日後逾 12 個月用以交換或清償負債而受到限制者）。

流動負債包括：

1. 主要為交易目的而持有之負債；
2. 於資產負債表日後 12 個月內到期清償之負債，以及
3. 不能無條件將清償期限遞延至資產負債表日後至少 12 個月之負債。惟負債之條款可能依交易對方之選擇，以發行權益工具而導致其清償者，並不影響分類。



非屬上述流動資產或流動負債者，係分類為非流動資產或非流動負債。

#### (四) 外 幣

本公司編製財務報告時，以本公司功能性貨幣以外之貨幣（外幣）交易者，依交易日匯率換算為功能性貨幣記錄。

外幣貨幣性項目於每一資產負債表日以收盤匯率換算。因交割貨幣性項目或換算貨幣性項目產生之兌換差額，於發生當期認列於損益。

#### (五) 存 貨

存貨包括製成品。存貨係以成本與淨變現價值孰低衡量，比較成本與淨變現價值時除同類別存貨外係以個別項目為基礎。淨變現價值係指在正常情況下之估計售價減除至完工尚需投入之估計成本及完成出售所需之估計成本後之餘額。存貨成本之計算採用加權平均法。

#### (六) 投資關聯企業

關聯企業係指本公司具有重大影響，但非屬子公司或合資之企業。

本公司對投資關聯企業係採用權益法。

權益法下，投資關聯企業原始依成本認列，取得日後帳面金額係隨本公司所享有之關聯企業及合資損益及其他綜合損益份額與利潤分配而增減。此外，針對本公司可享有關聯企業權益之變動係按持股比例認列。

取得成本超過本公司於取得日所享有關聯企業可辨認資產及負債淨公允價值份額之數額列為商譽，該商譽係包含於該投資之帳面金額且不得攤銷；本公司於取得日所享有關聯企業可辨認資產及負債淨公允價值份額超過取得成本之數額列為當期損益。

當本公司對關聯企業之損失份額等於或超過其在該關聯企業之權益（包括權益法下投資關聯企業之帳面金額及實質上屬於本公司對該關聯企業淨投資組成部分之其他長期權益）時，即停止認列進

一步之損失。本公司僅於發生法定義務、推定義務或已代關聯企業支付款項之範圍內，認列額外損失及負債。

本公司於評估減損時，係將投資之整體帳面金額（含商譽）視為單一資產比較可回收金額與帳面金額，進行減損測試，所認列之減損損失亦屬於投資帳面金額之一部分。減損損失之任何迴轉，於該投資之可回收金額後續增加之範圍內予以認列。

本公司自其投資不再為關聯企業及合資之日停止採用權益法，其對原關聯企業及之保留權益以公允價值衡量，該公允價值及處分價款與停止採用權益法當日之投資帳面金額之差額，列入當期損益。此外，於其他綜合損益中所認列與該關聯企業有關之所有金額，其會計處理之基礎係與關聯企業若直接處分相關資產或負債所必須遵循之基礎相同。若對關聯企業之投資成為合資之投資，或對合資之投資成為對關聯企業之投資，本公司係持續採用權益法而不對保留權益作再衡量。

#### (七) 設備

設備係以成本認列，後續以成本減除累計折舊及累計減損損失後之金額衡量。

設備於耐用年限內按直線基礎，對每一重大部分單獨提列折舊。若租賃期間較耐用年限短者，則於租賃期間內提列折舊。本公司至少於每一年度結束日對估計耐用年限、殘值及折舊方法進行檢視，並推延適用會計估計變動之影響。

設備除列時，淨處分價款與該資產帳面金額間之差額係認列於損益。

#### (八) 無形資產

單獨取得之有限耐用年限無形資產原始以成本衡量，後續係以成本減除累計攤銷及累計減損損失後之金額衡量。無形資產於耐用年限內按直線基礎進行攤銷，並且至少於每一年度結束日對估計耐用年限、殘值及攤銷方法進行檢視，並推延適用會計估計變動之影響。

研究之支出於發生時認列為費用。

### (九) 有形及無形資產（商譽除外）之減損

本公司於每一資產負債表日評估是否有任何跡象顯示有形及無形資產可能已減損。若有任一減損跡象存在，則估計該資產之可回收金額。倘無法估計個別資產之可回收金額，本公司估計該資產所屬現金產生單位之可回收金額。若共用資產可依合理一致之基礎分攤至現金產生單位時，則分攤至個別之現金產生單位，反之，則分攤至可依合理一致之基礎分攤之最小現金產生單位群組。

可回收金額為公允價值減出售成本與其使用價值之較高者。

個別資產或現金產生單位之可回收金額若低於其帳面金額時，將該資產或現金產生單位之帳面金額調減至其可回收金額，減損損失係認列於損益。

當減損損失於後續迴轉時，該資產或現金產生單位之帳面金額調增至修訂後之可回收金額，惟增加後之帳面金額以不超過該資產或現金產生單位若未於以前年度認列減損損失時所決定之帳面金額（減除攤銷或折舊）。減損損失之迴轉係認列於損益。

### (十) 金融工具

金融資產與金融負債於本公司成為該工具合約條款之一方時認列於資產負債表。

原始認列金融資產與金融負債時，若金融資產或金融負債非屬透過損益按公允價值衡量者，係按公允價值加計直接可歸屬於取得或發行金融資產或金融負債之交易成本衡量。直接可歸屬於取得或發行透過損益按公允價值衡量之金融資產或金融負債之交易成本，則立即認列為損益。

#### 1. 金融資產

金融資產之慣例交易係採交易日會計認列及除列。

##### (1) 衡量種類

本公司所持有之金融資產種類為備供出售金融資產與放款及應收款。

## A. 備供出售金融資產

備供出售金融資產係非衍生金融資產被指定為備供出售，或未被分類為放款及應收款、持有至到期日投資或透過損益按公允價值衡量之金融資產。

備供出售金融資產係按公允價值衡量，備供出售貨幣性金融資產帳面金額之變動中屬外幣兌換損益與以有效利息法計算之利息收入，以及備供出售權益投資之股利，係認列於損益。其餘備供出售金融資產帳面金額之變動係認列於其他綜合損益，於投資處分或確定減損時重分類為損益。

備供出售權益投資之股利於本公司收款之權利確立時認列。

## B. 放款及應收款

放款及應收款（包括應收票據、應收帳款、應收票據及帳款－關係人、其他應收款、無活絡市場之債務工具投資與現金及約當現金等）係採用有效利息法按攤銷後成本減除減損損失後之金額衡量，惟短期應收帳款之利息認列不具重大性之情況除外。

約當現金包括自取得日起 3 個月內、高度流動性、可隨時轉換成定額現金且價值變動風險甚小之定期存款，係用於滿足短期現金承諾。

## (2) 金融資產之減損

除透過損益按公允價值衡量之金融資產外，本公司係於每一資產負債表日評估其他金融資產是否有減損客觀證據，當有客觀證據顯示，因金融資產原始認列後發生之單一或多項事項，致使金融資產之估計未來現金流量受損失者，該金融資產即已發生減損。

按攤銷後成本列報之金融資產，如應收帳款，該資產經個別評估未有減損後，另再集體評估減損。應收款集體

存在之客觀減損證據可能包含本公司過去收款經驗及與應收款拖欠有關之可觀察全國性或區域性經濟情勢變化等。

按攤銷後成本列報之金融資產之減損損失金額係該資產帳面金額與估計未來現金流量按該金融資產原始有效利率折現之現值間之差額。

按攤銷後成本列報之金融資產於後續期間減損損失金額減少，且該減少客觀地與認列減損後發生之事項相連結，則先前認列之減損損失直接或藉由調整備抵帳戶予以迴轉認列於損益，惟該迴轉不得使金融資產帳面金額超過若未認列減損情況下於迴轉日應有之攤銷後成本。

當備供出售權益投資之公允價值低於成本且發生大幅或持久性下跌時，係為客觀減損證據。

當備供出售金融資產發生減損時，原先已認列於其他綜合損益之累計損失金額將重分類至損益。

備供出售權益工具投資已認列於損益之減損損失不得透過損益迴轉。任何認列減損損失後之公允價值回升金額係認列於其他綜合損益。備供出售債務工具之公允價值若於後續期間增加，而該增加能客觀地連結至減損損失認列於損益後發生之事項，則減損損失予以迴轉並認列於損益。

所有金融資產之減損損失係直接自金融資產之帳面金額中扣除，惟應收帳款係藉由備抵帳戶調降其帳面金額。當判斷應收帳款無法收回時，係沖銷備抵帳戶。原先已沖銷而後續收回之款項則貸記備抵帳戶。除因應收帳款無法收回而沖銷備抵帳戶外，備抵帳戶帳面金額之變動認列於損益。

### (3) 金融資產之除列

本公司僅於對來自金融資產現金流量之合約權利失效，或已移轉金融資產且該資產所有權之幾乎所有風險及報酬已移轉予其他企業時，始將金融資產除列。

於一金融資產整體除列時，其帳面金額與所收取對價加計已認列於其他綜合損益之任何累計利益或損失之總和間之差額係認列於損益。

## 2. 金融負債

### (1) 後續衡量

所有金融負債係以有效利息法按攤銷後成本衡量。

### (2) 金融負債之除列

本公司僅於義務解除、取消或到期時，始將金融負債除列。除列金融負債時，其帳面金額與所支付對價（包含任何所移轉之非現金資產或承擔之負債）間之差額認列為損益。

## (十一) 負債準備

認列為負債準備之金額係考量義務之風險及不確定性，而為資產負債表日清償義務所需支出之最佳估計。負債準備係以清償義務之估計現金流量折現值衡量。

當本公司預期履行合約義務所不可避免之成本超過預期從該合約可獲得之經濟效益時，認列因虧損性合約產生之現時義務為負債準備。

## (十二) 收入認列

收入係按已收或應收對價之公允價值衡量，並扣除估計之客戶退貨、折扣及其他類似之折讓。

### 1. 商品之銷售

銷售商品係於下列條件完全滿足時認列收入：

- (1) 本公司已經將商品所有權之重大風險及報酬移轉予買方；
- (2) 本公司對於已經出售之商品既不持續參與管理，亦未維持有效控制；
- (3) 收入金額能可靠衡量；
- (4) 與交易有關之經濟效益很有可能流入本公司；及
- (5) 與交易有關之已發生或將發生之成本能可靠衡量。

## 2. 股利收入及利息收入

投資所產生之股利收入係於股東收款之權利確立時認列，惟前提係與交易有關之經濟效益很有可能流入本公司，且收入金額能可靠衡量。

金融資產之利息收入係於經濟效益很有可能流入本公司，且收入金額能可靠衡量時認列。利息收入係依時間之經過按流通在外本金與所適用之有效利率採應計基礎認列。

## (十三) 租賃

本公司所有租賃分類為營業租賃。

本公司為承租人之營業租賃給付係按直線基礎於租賃期間內認列為費用。營業租賃下，或有租金於發生當期認列為費用。

## (十四) 員工福利

### 1. 短期員工福利

短期員工福利相關負債係以換取員工服務而預期支付之非折現金額衡量。

### 2. 退職後福利

確定提撥退休計畫之退休金係於員工提供服務期間將應提撥之退休金數額認列為費用。

確定福利退休計畫之確定福利成本（含服務成本、淨利息及再衡量數）係採預計單位福利法精算。服務成本（含當期服務成本）及淨確定福利負債（資產）淨利息於發生時認列為員工福利費用。再衡量數（含精算損益、資產上限影響數之變動及扣除利息後之計畫資產報酬）於發生時認列於其他綜合損益並列入保留盈餘，後續期間不重分類至損益。

淨確定福利負債（資產）係確定福利退休計畫之提撥短絀（剩餘）。淨確定福利資產不得超過從該計畫退還提撥金或可減少未來提撥金之現值。

## (十五) 所得稅

所得稅費用係當期所得稅及遞延所得稅之總和。

## 1. 當期所得稅

依所得稅法規定計算之未分配盈餘加徵 10%所得稅列為股東會決議年度之所得稅費用。

以前年度應付所得稅之調整，列入當期所得稅。

## 2. 遞延所得稅

遞延所得稅係依帳載資產及負債帳面金額與計算課稅所得之課稅基礎二者所產生之暫時性差異計算。遞延所得稅負債一般係就所有應課稅暫時性差異予以認列，而遞延所得稅資產則於很有可能有課稅所得以供可減除暫時性差異及虧損扣抵使用時認列。

與投資子公司相關之應課稅暫時性差異皆認列遞延所得稅負債，惟本公司若可控制暫時性差異迴轉之時點，且該暫時性差異很有可能於可預見之未來不會迴轉者除外。與此類投資有關之可減除暫時性差異，僅於其很有可能有足夠課稅所得用以實現暫時性差異之利益，且於可預見之未來預期將迴轉的範圍內，予以認列遞延所得稅資產。

遞延所得稅資產之帳面金額於每一資產負債表日予以重新檢視，並針對已不再很有可能有足夠之課稅所得以供其回收所有或部分資產者，調減帳面金額。原未認列為遞延所得稅資產者，亦於每一資產負債表日予以重新檢視，並在未來很有可能產生課稅所得以供其回收所有或部分資產者，調增帳面金額。

遞延所得稅資產及負債係以預期負債清償或資產實現當期之稅率衡量，該稅率係以資產負債表日已立法或已實質性立法之稅率及稅法為基礎。遞延所得稅負債及資產之衡量係反映企業於資產負債表日預期回收或清償其資產及負債帳面金額之方式所產生之租稅後果。

## 3. 本年度之當期及遞延所得稅

當期及遞延所得稅係認列於損益，惟與認列於其他綜合損益或直接計入權益之項目相關之當期及遞延所得稅係分別認列於其他綜合損益或直接計入權益。



#### 五、重大會計判斷、估計及假設不確定性之主要來源

本公司於採用會計政策時，對於不易自其他來源取得相關資訊者，管理階層必須基於歷史經驗及其他攸關之因素作出相關之判斷、估計及假設。實際結果可能與估計有所不同。

管理階層將對估計與基本假設持續檢視。若估計之修正僅影響當期，則於修正當期認列；若會計估計之修正同時影響當期及未來期間，則於修正當期及未來期間認列。

#### 應收帳款之估計減損

當有客觀證據顯示減損跡象時，本公司考量未來現金流量之估計。減損損失之金額係以該資產之帳面金額及估計未來現金流量（排除尚未發生之未來信用損失）按該金融資產之原始有效利率折現之現值間的差額衡量。若未來實際現金流量少於預期，可能會產生重大減損損失。

#### 六、現金及銀行存款

	<u>106年12月31日</u>	<u>105年12月31日</u>
庫存現金	\$ 70	\$ 60
銀行支票及活期存款	<u>190,576</u>	<u>200,611</u>
	<u>\$190,646</u>	<u>\$200,671</u>

#### 七、備供出售金融資產

	<u>106年12月31日</u>	<u>105年12月31日</u>
<u>流動</u>		
國內投資		
上市（櫃）股票	<u>\$ 25,509</u>	<u>\$ -</u>

#### 八、無活絡市場之債務工具投資

	<u>106年12月31日</u>	<u>105年12月31日</u>
<u>流動</u>		
原始到期日超過3個月之		
定期存款	<u>\$ -</u>	<u>\$ 14,968</u>

截至 105 年 12 月 31 日止，原始到期日超過 3 個月之定期存款利率區間為年利率 0.77%-0.795%。

## 九、應收票據、應收帳款暨應收票據及帳款－關係人

	<u>106年12月31日</u>	<u>105年12月31日</u>
<u>應收票據及帳款</u>		
應收票據	\$ 53,905	\$ 59,372
應收帳款	285,917	293,247
減：備抵呆帳	( <u>1,312</u> )	( <u>1,312</u> )
	<u>\$ 338,510</u>	<u>\$ 351,307</u>
 <u>應收票據及帳款－關係人</u>		
應收票據	\$ 18,647	\$ 29,572
應收帳款	7,862	5,134
減：備抵呆帳	-	-
	<u>\$ 26,509</u>	<u>\$ 34,706</u>

### 應收帳款

本公司對商品銷售之平均授信期間為月結 30 天至 90 天。於決定應收帳款可回收性時，本公司考量應收帳款自原始授信日至資產負債表日信用品質之任何改變。由於歷史經驗顯示逾期超過 360 天之應收帳款無法回收，本公司對於帳齡超過 360 天之應收帳款認列 100% 備抵呆帳，對於帳齡在 360 天以內之應收帳款，其備抵呆帳係參考交易對方過去拖欠記錄及分析其目前財務狀況，以估計無法回收之金額。

於資產負債表日已逾期但本公司尚未認列備抵呆帳之應收帳款，因其信用品質並未重大改變，本公司管理階層認為仍可回收其金額，本公司對該等應收帳款並未持有任何擔保品或其他信用增強保障。

應收帳款之帳齡分析如下：

	<u>106年12月31日</u>	<u>105年12月31日</u>
0~30 天	\$157,705	\$114,574
31~90 天	118,831	164,444
91~180 天	7,763	11,472
181 天以上	<u>1,618</u>	<u>2,757</u>
合 計	<u>\$285,917</u>	<u>\$293,247</u>

以上係以立帳日為基準進行之帳齡分析。

已逾期但未減損應收帳款之帳齡分析如下：

	106年12月31日	105年12月31日
0~30天	\$ 75,538	\$ 77,597
31~90天	31,190	41,167
91~180天	2,428	1,579
181天以上	<u>62</u>	<u>2,001</u>
合 計	<u>\$109,218</u>	<u>\$122,344</u>

以上係以逾期天數為基準進行之帳齡分析。

催收款（帳列其他非流動資產）

	106年12月31日	105年12月31日
催收款	\$ 217	\$ 217
減：備抵呆帳	( <u>217</u> )	( <u>217</u> )
	<u>\$ -</u>	<u>\$ -</u>

應收票據、應收帳款及催收款項（帳列其他非流動資產）之備抵呆帳變動資訊如下：

	個 別 評 估 減 損 損 失	群 組 評 估 減 損 損 失	合 計
105年1月1日餘額	\$ 46,219	\$ 430	\$ 46,649
加：呆帳費用	381	-	381
減：本期實際沖銷	( <u>45,501</u> )	-	( <u>45,501</u> )
105年12月31日餘額	<u>\$ 1,099</u>	<u>\$ 430</u>	<u>\$ 1,529</u>
106年1月1日餘額	\$ 1,099	\$ 430	\$ 1,529
重分類	( <u>126</u> )	<u>126</u>	<u>-</u>
106年12月31日餘額	<u>\$ 973</u>	<u>\$ 556</u>	<u>\$ 1,529</u>

截至106年及105年12月31日止，已進行清算或處於重大財務困難之個別已減損應收帳款金額分別為973仟元及1,099仟元。本公司對該等應收帳款餘額並未持有任何擔保品。

#### 十、存 貨

	106年12月31日	105年12月31日
製成品	<u>\$ 60,875</u>	<u>\$ 39,962</u>

106年及105年12月31日之備抵存貨跌價損失皆為0仟元。

106及105年度與存貨相關之營業成本分別為1,584,185仟元及1,679,620仟元。

## 十一、採用權益法之投資

	<u>106年12月31日</u>	<u>105年12月31日</u>
<u>投資關聯企業</u>		
個別不重大之關聯企業		
韓國沛波電子股份有限公司	\$ 1,058	\$ 1,058
減：累計減損	( 1,058 )	( 1,058 )
	<u>\$ -</u>	<u>\$ -</u>

## 十二、預付款項

	<u>106年12月31日</u>	<u>105年12月31日</u>
預付貨款	\$ 7,721	\$ 20,812
其他	1,758	5,706
	<u>\$ 9,479</u>	<u>\$ 26,518</u>

## 十三、設備－淨額

	<u>機器設備</u>	<u>辦公設備</u>	<u>合 計</u>
<u>成 本</u>			
105年1月1日餘額	\$ 11,097	\$ 1,573	\$ 12,670
增 添	2,585	124	2,709
重分類	3,482	63	3,545
105年12月31日餘額	<u>\$ 17,164</u>	<u>\$ 1,760</u>	<u>\$ 18,924</u>
<u>累計折舊及減損</u>			
105年1月1日餘額	\$ 1,788	\$ 1,380	\$ 3,168
折舊費用	2,303	55	2,358
105年12月31日餘額	<u>\$ 4,091</u>	<u>\$ 1,435</u>	<u>\$ 5,526</u>
105年12月31日淨額	<u>\$ 13,073</u>	<u>\$ 325</u>	<u>\$ 13,398</u>
<u>成 本</u>			
106年1月1日餘額	\$ 17,164	\$ 1,760	\$ 18,924
處 分	( 160 )	-	( 160 )
106年12月31日餘額	<u>\$ 17,004</u>	<u>\$ 1,760</u>	<u>\$ 18,764</u>
<u>累計折舊及減損</u>			
106年1月1日餘額	\$ 4,091	\$ 1,435	\$ 5,526
折舊費用	2,427	101	2,528
處 分	( 58 )	-	( 58 )
106年12月31日餘額	<u>\$ 6,460</u>	<u>\$ 1,536</u>	<u>\$ 7,996</u>
106年12月31日淨額	<u>\$ 10,544</u>	<u>\$ 224</u>	<u>\$ 10,768</u>

本公司之設備係以直線基礎按下列耐用年數計提：

機器設備	3至12年
辦公設備	3至12年

#### 十四、退職後福利計畫

##### (一) 確定提撥計畫

本公司所適用「勞工退休金條例」之退休金制度，係屬政府管理之確定提撥退休計畫，依員工每月薪資 6% 提撥退休金至勞工保險局之個人專戶。

本公司於 106 及 105 年度依照確定提撥計畫中明定比例應提撥之金額已於綜合損益表認列費用總額分別為 930 仟元及 964 仟元。

##### (二) 確定福利計畫

本公司依我國「勞動基準法」辦理之退休金制度係屬政府管理之確定福利退休計畫。員工退休金之支付，係根據服務年資及核准退休日前 6 個月平均工資計算。該等公司按員工每月薪資總額 2% 提撥退休金，交由勞工退休準備金監督委員會以該委員會名義存入台灣銀行之專戶，年度終了前，若估算專戶餘額不足給付次一年度內預估達到退休條件之勞工，次年度 3 月底前將一次提撥其差額。該專戶係委託勞動部勞動基金運用局管理，本公司並無影響投資管理策略之權利。

列入資產負債表之確定福利計畫金額列示如下：

	106年12月31日	105年12月31日
確定福利義務現值	\$ 2,627	\$ 2,587
計畫資產公允價值	( <u>1,238</u> )	( <u>880</u> )
淨確定福利負債	<u>\$ 1,389</u>	<u>\$ 1,707</u>

淨確定福利負債（資產）變動如下：

	確 定 福 利 義 務 現 值	計 畫 資 產 公 允 價 值	淨 確 定 福 利 負 債 ( 資 產 )
105 年 1 月 1 日	\$ 1,880	(\$ 531)	\$ 1,349
服務成本			
利息費用（收入）	<u>28</u>	( <u>10</u> )	<u>18</u>
認列於損益	<u>28</u>	( <u>10</u> )	<u>18</u>
再衡量數			
計畫資產報酬（除包含於 淨利息之金額外）	-	5	5
精算損益－經驗調整	<u>679</u>	<u>-</u>	<u>679</u>
認列於其他綜合損益	<u>679</u>	<u>5</u>	<u>684</u>
雇主提撥	<u>-</u>	( <u>344</u> )	( <u>344</u> )
105 年 12 月 31 日	2,587	( 880)	1,707
服務成本			
利息費用（收入）	<u>39</u>	( <u>16</u> )	<u>23</u>
認列於損益	<u>39</u>	( <u>16</u> )	<u>23</u>
再衡量數			
計畫資產報酬（除包含於 淨利息之金額外）	-	6	6
精算損益－經驗調整	<u>1</u>	<u>-</u>	<u>1</u>
認列於其他綜合損益	<u>1</u>	<u>6</u>	<u>7</u>
雇主提撥	<u>-</u>	( <u>348</u> )	( <u>348</u> )
106 年 12 月 31 日	<u>\$ 2,627</u>	<u>(\$ 1,238)</u>	<u>\$ 1,389</u>

本公司因「勞動基準法」之退休金制度暴露於下列風險：

1. 投資風險：勞動部勞動基金運用局透過自行運用及委託經營方式，將勞工退休基金分別投資於國內（外）權益證券與債務證券及銀行存款等標的，惟本公司之計畫資產得分配金額係以不低於當地銀行 2 年定期存款利率計算而得之收益。
2. 利率風險：利率下降將使確定福利義務現值增加，惟計畫資產之債務投資報酬亦會隨之增加，兩者對淨確定福利負債之影響具有部分抵銷之效果。
3. 薪資風險：確定福利義務現值之計算係參考計畫成員之未來薪資。因此計畫成員薪資之增加將使確定福利義務現值增加。

本公司之確定福利義務現值係由合格精算師進行精算，衡量日之重大假設如下：

	106年12月31日	105年12月31日
折現率	1.25%	1.50%
薪資預期增加率	2.00%	2.00%

若重大精算假設分別發生合理可能之變動，在所有其他假設維持不變之情況下，將使確定福利義務現值增加（減少）之金額如下：

	106年12月31日	105年12月31日
折現率		
增加 0.25%	(\$ 49)	(\$ 54)
減少 0.25%	\$ 48	\$ 55
薪資預期增加率		
增加 1.00%	\$ 187	\$ 224
減少 1.00%	(\$ 200)	(\$ 208)

由於精算假設可能彼此相關，僅單一假設變動之可能性不大，故上述敏感度分析可能無法反映確定福利義務現值實際變動情形。

	106年12月31日	105年12月31日
預期 1 年內提撥金額	\$ 360	\$ 344
確定福利義務平均到期期間	8年	9年

## 十五、權益

### (一) 普通股股本

	106年12月31日	105年12月31日
額定股數（仟股）	76,000	76,000
額定股本	\$ 760,000	\$ 760,000
已發行且已收足股款之股數 （仟股）	30,675	30,675
已發行股本	\$ 306,752	\$ 306,752

1. 本公司已發行之普通股每股面額為 10 元，每股享有一表決權及收取股利之權利。

2. 本公司於 104 年 6 月 29 日經股東常會決議辦理減資彌補虧損 34,822 仟元，註銷一般普通股 3,482 仟股，減資比率約為 10.1946%，並訂定 104 年 10 月 30 日為減資基準日。是項減資彌補虧損案業經金融監督管理委員會 104 年 10 月 19 日金管證發字第 10400391631 號函核准在案，並於 104 年 11 月 23 日經臺北市政府府業商字第 10489813710 號函核准完成變更登記。
3. 本公司為充實營運資金，於 103 年 5 月 29 日經股東會決議通過辦理私募普通股現金增資，預定私募股數 18,000 仟股。本案經 104 年 3 月 26 日董事會決議以每股 8.58 元發行 18,000 仟股，私募總金額計 154,440 仟元，並於 104 年 4 月募集完成。經 104 年 10 月減資後，剩餘股數為 16,165 仟股。
4. 本公司於 103 年 5 月 29 日經股東常會決議辦理減資彌補虧損 377,006 仟元，註銷一般普通股 37,701 仟股，減資比率約為 70%，並訂定 103 年 8 月 29 日為減資基準日。是項減資彌補虧損案業經臺北市政府 103 年 10 月 17 日府產業商字第 10388017510 號函核准完成變更登記。
5. 本公司為改善財務結構、充實營運資金及償還銀行借款，經 101 年 10 月 4 日之股東臨時會決議通過辦理私募普通股現金增資，預定私募股數 45,000 仟股。本案經 102 年 9 月 26 日董事會決議辦理發行 25,000 仟股每股 3.38 元，私募總金額計 84,500 仟元，並於 102 年 10 月募集完成，經歷次減資後，剩餘股數為 6,735 仟股。前述私募普通股依證交法之規定，限制轉讓期間為交付日起算三年，該私募有價證券限制轉讓期已於 105 年 11 月 8 日屆滿，業經 106 年 8 月 11 日董事會通過申請補辦公開發行暨上櫃交易，已於 107 年 1 月 10 日經金管會金管證發字 1060051479 號核准申報生效，並於 107 年 2 月 8 日正式掛牌上櫃買賣。
6. 本公司私募普通股除依證交法之規定外，原則上三年內不得自由轉讓，本公司於交付股票滿三年後，擬依證交法相關規定向主管機關申請股票上市交易。除以上規定外，私募之普通股權利義務與本公司已發行普通股相同。



## (二) 保留盈餘及股利政策

依 104 年 5 月公司法之修正，股息及紅利之分派限於股東，員工非屬盈餘分派之對象。本公司已於 105 年 6 月 29 日股東常會決議通過修正章程之盈餘分派政策，並於章程中另外訂定員工及董監事酬勞之分派政策。

修正後章程之盈餘分派政策規定，本公司年度決算如有盈餘，依法繳納稅捐，彌補累積虧損後，再提 10% 為法定盈餘公積，其餘再依法令規定提列或迴轉特別盈餘公積；如尚有餘額，併同累積未分配盈餘，由董事會擬具盈餘分配議案，提請股東會決議分派股東股息紅利。修正後章程之員工及董監事酬勞分派政策，參閱附註十六。

另依據本公司章程規定，股利政策係配合目前及未來發展計畫、考量投資環境、資金需求及國內外競爭狀況，並兼顧股東利益等因素，每年就可供分配盈餘提撥不低於 1% 分配股東股息紅利，惟累積可供分配盈餘低於實收股本 1% 時，得不予分配；分配股東股息紅利時，得以現金或股票方式為之，其中現金股利以不低於股利總額 10%，惟此項盈餘分派之種類及比率，得視當年度實際獲利及資金狀況，經股東會決議調整之。

法定盈餘公積應提撥至其餘額達公司實收股本總額時為止。法定盈餘公積得用以彌補虧損。公司無虧損時，法定盈餘公積超過實收股本總額 25% 之部分除得撥充股本外，尚得以現金分配。

本公司依金管證發字第 1010012865 號函、金管證發字第 1010047490 號函、金管證發字第 1030006415 號及「採用國際財務報導準則（IFRSs）後，提列特別盈餘公積之適用疑義問答」等規定提列及迴轉特別盈餘公積。

分配未分配盈餘時，除屬非中華民國境內居住者之股東外，其餘股東可獲配按股利分配日之稅額扣抵比率計算之股東可扣抵稅額。

本公司於 106 年 6 月 27 日及 105 年 6 月 29 日舉行股東常會決議通過 105 及 104 年度盈餘分配案如下：

	盈 餘 分 配 案		每 股 股 利 ( 元 )	
	105年度	104年度	105年度	104年度
法定盈餘公積	\$ 2,819	\$ 2,640		
現金股利	24,540	19,940	\$ 0.8	\$ 0.65

有關 106 年度之盈餘分配案尚待預計於 107 年度 5 月召開之董事會擬議。

### (三) 特別盈餘公積

首次採用 IFRSs 因國外營運機構財務報表換算之兌換差額所提列之特別盈餘公積 5,110 仟元，係依本公司處分比例迴轉，待本公司喪失重大影響時，則全數迴轉。於分派盈餘時，尚應就報導期間結束日帳列其他股東權益減項淨額與首次採用 IFRSs 所提列之特別盈餘公積之差額補提列特別盈餘公積。嗣後其他股東權益減項餘額有迴轉時，得就迴轉部分分派盈餘。

### (四) 其他權益項目

#### 備供出售金融資產未實現損益

	106年度	105年度
年初餘額	\$ -	\$ 2,116
備供出售金融資產未實現損益	( 3,453)	-
處分備供出售金融資產累計損益重分類至損益	-	( 2,116)
年底餘額	<u>(\$ 3,453)</u>	<u>\$ -</u>

## 十六、繼續營業單位淨利

### (一) 其他收入

	106年度	105年度
租金收入	\$ 2,420	\$ 2,125
股利收入	453	-
利息收入	293	815
其他收入	221	276
	<u>\$ 3,387</u>	<u>\$ 3,216</u>

(二) 其他利益及損失

	106年度	105年度
處分備供出售金融資產損益	\$ -	\$ 5,428
處分設備利益	98	-
淨外幣兌換損益	( 1,181)	( 209)
其他	-	18
	<u>(\$ 1,083)</u>	<u>\$ 5,237</u>

(三) 折舊及攤銷

	106年度	105年度
設備	\$ 2,528	\$ 2,358
無形資產	455	272
合計	<u>\$ 2,983</u>	<u>\$ 2,630</u>
折舊費用依功能別彙總		
營業成本	\$ 2,433	\$ 2,310
營業費用	95	48
	<u>\$ 2,528</u>	<u>\$ 2,358</u>
無形資產攤銷費用依功能別彙總		
管理費用	<u>\$ 455</u>	<u>\$ 272</u>

(四) 員工福利費用

	106年度	105年度
短期員工福利	<u>\$ 24,076</u>	<u>\$ 24,553</u>
退職後福利		
確定提撥計畫	930	964
確定福利計畫	23	18
	<u>953</u>	<u>982</u>
其他員工福利	<u>1,622</u>	<u>1,714</u>
員工福利費用合計	<u>\$ 26,651</u>	<u>\$ 27,249</u>
依功能別彙總		
營業成本	\$ 6,165	\$ 7,256
營業費用	20,486	19,993
	<u>\$ 26,651</u>	<u>\$ 27,249</u>

本公司截至 106 年及 105 年 12 月 31 日止，員工人數分別為 31 人及 33 人，其計算基礎與員工福利費用一致。

依 104 年 5 月修正後公司法及 105 年 6 月經股東會決議之修正章程，本公司係以當年度扣除分派員工及董監酬勞前之稅前利益分別以 1% 至 10% 及不高於 4% 提撥員工酬勞及董監事酬勞。106 及 105 年度員工酬勞及董監事酬勞分別於 107 年 3 月 19 日及 106 年 3 月 14 日經董事會決議如下：

估列比例

	<u>106年度</u>	<u>105年度</u>
員工酬勞	1.6674%	2.0290%
董監事酬勞	0.9263%	1.0145%

金 額

	<u>106年度</u>				<u>105年度</u>			
	現	金	股	票	現	金	股	票
員工酬勞	\$	450	\$	-	\$	600	\$	-
董監事酬勞		250		-		300		-

年度財務報告通過發布日後若金額仍有變動，則依會計估計變動處理，於次一年度調整入帳。

105 年度員工酬勞及董監事酬勞之實際配發金額與 105 年度財務報告之認列金額並無差異。

有關本公司 107 及 106 年董事會決議之員工酬勞及董監事酬勞資訊，請至台灣證券交易所「公開資訊觀測站」查詢。

十七、繼續營業單位所得稅

(一) 認列於損益之所得稅

所得稅費用之主要組成項目如下：

	<u>106年度</u>	<u>105年度</u>
本年度所得稅		
本年度產生者	\$ -	\$ -
未分配盈餘加徵	26	454
以前年度之調整	16	1
遞延所得稅		
本年度產生者	215	26
以前年度之調整	398	-
認列於損益之所得稅費用	<u>\$ 655</u>	<u>\$ 481</u>

會計所得與所得稅費用之調節如下：

	106年度	105年度
繼續營業單位稅前淨利	<u>\$ 26,288</u>	<u>\$ 28,671</u>
稅前淨利按法定稅率計算之 所得稅 (17%)	\$ 4,469	\$ 4,874
抵用以前年度未認列之虧損 扣抵	( 4,177)	( 3,851)
免稅所得	( 77)	( 997)
未分配盈餘加徵	26	454
以前年度未認列之可減除暫 時性差異	398	-
以前年度之當期所得稅於本 年度之調整	<u>16</u>	<u>1</u>
認列於損益之所得稅費用	<u>\$ 655</u>	<u>\$ 481</u>

本公司所適用之稅率為 17%。

我國於 107 年 2 月經總統公布修正中華民國所得稅法，將營利事業所得稅稅率由 17% 調整為 20%，並自 107 年度施行。此外，107 年度未分配盈餘所適用之稅率將由 10% 調降為 5%。106 年 12 月 31 日已認列之遞延所得稅資產及遞延所得稅負債，預計因稅率變動而於 107 年分別調整增加 57 仟元及 93 仟元。

由於 107 年度股東會盈餘分配情形尚具不確定性，故 106 年度未分配盈餘加徵 10% 所得稅之潛在所得稅後果尚無法可靠決定。

(二) 認列於其他綜合損益之所得稅費用 (利益)

	106年度	105年度
<u>遞延所得稅</u>		
當期產生者		
— 確定福利計劃之再衡 量數	(\$ <u>1</u> )	(\$ <u>116</u> )

### (三) 遞延所得稅資產與負債

遞延所得稅資產及負債之變動如下：

#### 106 年度

	年初餘額	認列於損益	認列於其他 綜合損益	年底餘額
<u>遞延所得稅資產</u>				
暫時性差異				
確定福利退休計劃	\$ 377	(\$ 55)	\$ 1	\$ 323
未實現兌換損益	<u>29</u>	<u>(29)</u>	<u>-</u>	<u>-</u>
	<u>\$ 406</u>	<u>(\$ 84)</u>	<u>\$ 1</u>	<u>\$ 323</u>
<u>遞延所得稅負債</u>				
暫時性差異				
備抵呆帳	\$ -	(\$ 365)	\$ -	(\$ 365)
未實現兌換損益	<u>-</u>	<u>(164)</u>	<u>-</u>	<u>(164)</u>
	<u>\$ -</u>	<u>(\$ 529)</u>	<u>\$ -</u>	<u>(\$ 529)</u>

#### 105 年度

	年初餘額	認列於損益	認列於其他 綜合損益	年底餘額
<u>遞延所得稅資產</u>				
暫時性差異				
確定福利退休計劃	\$ 316	(\$ 55)	\$ 116	\$ 377
未實現兌換損益	<u>-</u>	<u>29</u>	<u>-</u>	<u>29</u>
	<u>\$ 316</u>	<u>(\$ 26)</u>	<u>\$ 116</u>	<u>\$ 406</u>

### (四) 未於資產負債表中認列遞延所得稅資產之未使用虧損扣抵

	106年12月31日	105年12月31日
虧損扣抵		
111 年度到期	\$ -	\$ 20,671
112 年度到期	32,477	34,411
113 年度到期	<u>6,982</u>	<u>6,982</u>
	<u>\$ 39,459</u>	<u>\$ 62,064</u>

### (五) 兩稅合一相關資訊

	106年12月31日	105年12月31日
股東可扣抵稅額帳戶餘額	<u>\$ 6,960</u>	<u>\$ 12,636</u>
盈餘分配適用之稅額扣抵比率	106年度(預計) 註	105年度 22.37%

本公司無 87 年度以前之未分配盈餘。

註：由於 107 年 2 月公布之中華民國所得稅法修正內容廢除兩稅合一制度，本公司預期 107 年分配盈餘時不適用前述稅額扣抵比率。

#### (六) 所得稅核定情形

本公司截至 104 年度以前之營利事業所得稅申報案件業經稅捐稽徵機關核定。

#### 十八、每股盈餘

	<u>106年度</u>	<u>105年度</u>
基本每股盈餘	<u>\$ 0.84</u>	<u>\$ 0.92</u>
稀釋每股盈餘	<u>\$ 0.84</u>	<u>\$ 0.92</u>

用以計算每股盈餘之盈餘及普通股加權平均股數如下：

#### 本期淨利

	<u>106年度</u>	<u>105年度</u>
用以計算基本每股盈餘之淨利	<u>\$ 25,633</u>	<u>\$ 28,190</u>
用以計算稀釋每股盈餘之淨利	<u>\$ 25,633</u>	<u>\$ 28,190</u>

#### 股 數

單位：仟股

	<u>106年度</u>	<u>105年度</u>
用以計算基本每股盈餘之普通股加權平均股數	30,675	30,675
具稀釋作用潛在普通股之影響： 員工酬勞	<u>21</u>	<u>36</u>
用以計算稀釋每股盈餘之普通股加權平均股數	<u>30,696</u>	<u>30,711</u>

#### 十九、營業租賃協議

##### 本公司為承租人

營業租賃係承租廠房及辦公室等，截至 106 年及 105 年 12 月 31 日止，本公司因營業租賃合約所支付之存出保證金（帳列其他非流動資產）分別為 1,380 仟元及 1,376 仟元。

不可取消營業租賃之未來最低租賃給付總額如下：

	<u>106年12月31日</u>	<u>105年12月31日</u>
不超過1年	\$ 3,174	\$ 4,865
1~5年	<u>95</u>	<u>4,081</u>
	<u>\$ 3,269</u>	<u>\$ 8,946</u>

## 二十、資本風險管理

本公司進行資本管理以確保能夠於繼續經營之前提下，藉由將債務及權益餘額最適化，以使股東報酬極大化。本公司資本結構係由歸屬於本公司業主之權益（即股本、資本公積、保留盈餘及其他權益項目）組成。

本公司主要管理階層每季重新檢視本公司資本結構，其檢視內容包括考量各類資本之成本及相關風險。本公司依據主要管理階層之建議，將藉由支付股利、發行新股、買回股份及發行新債或償付舊債等方式平衡其整體資本結構。

## 二一、金融工具

### (一) 公允價值資訊－以重複性基礎按公允價值衡量之金融工具

#### 公允價值層級

#### 106年12月31日

	<u>第 1 等級</u>	<u>第 2 等級</u>	<u>第 3 等級</u>	<u>合 計</u>
<u>備供出售金融資產</u>				
國內上市（櫃）有價證券				
－權益投資	<u>\$ 25,509</u>	<u>\$ -</u>	<u>\$ -</u>	<u>\$ 25,509</u>

#### 105年12月31日

	<u>第 1 等級</u>	<u>第 2 等級</u>	<u>第 3 等級</u>	<u>合 計</u>
<u>備供出售金融資產</u>				
國內上市（櫃）有價證券				
－權益投資	<u>\$ -</u>	<u>\$ -</u>	<u>\$ -</u>	<u>\$ -</u>

106及105年度無第1等級與第2等級公允價值衡量間移轉之情形。



## (二) 金融工具之種類

	106年12月31日	105年12月31日
<u>金融資產</u>		
放款及應收款 (註1)	\$580,645	\$642,815
備供出售金融資產	<u>25,509</u>	<u>-</u>
	<u>\$606,154</u>	<u>\$642,815</u>
<u>金融負債</u>		
以攤銷後成本衡量 (註2)	<u>\$318,446</u>	<u>\$346,641</u>

註1：餘額係包含現金及銀行存款、無活絡市場之債務工具投資—流動、應收票據、應收帳款、應收票據及帳款—關係人、部分其他流動資產及部分其他非流動資產等以攤銷後成本衡量之放款及應收款。

註2：餘額係包含應付票據、應付帳款、應付票據及帳款—關係人、部分其他應付款及部分其他流動負債等以攤銷後成本衡量之金融負債。

## (三) 財務風險管理目的與政策

本公司採用全面風險管理與控制系統，以辨認本公司所有風險（包含市場風險、信用風險、流動性風險及現金流量風險），使本公司之管理階層能有效從事控制並衡量市場風險、信用風險、流動性風險及現金流量風險。本公司市場風險管理目標，係適當考慮經濟環境、競爭狀況及市場價值風險之影響下，達到最佳化之風險部位、維持適當流動性部位及集中管理所有市場風險。

### 1. 市場風險

本公司之營運活動使本公司承擔之主要財務風險為外幣匯率變動風險。

#### (1) 匯率風險

本公司於資產負債表日非功能性貨幣計價之貨幣性資產與貨幣性負債帳面金額，參閱附註二五。

本公司主要受到美金匯率波動之影響，因外幣交易而產生重大之資產及負債金額，雖外幣資產及負債因市場匯率變動而產生之損益有互抵效果，惟本公司外幣資產金額

與外幣負債金額顯有差異，因此承受外匯風險。當美金對新台幣升值 1% 時，於 106 及 105 年度之稅前淨利將分別增加 224 仟元及 132 仟元。

## (2) 權益證券價格風險

權益證券之市場風險包含權益證券市場價格變動所產生之風險，及因整體市場價格變動所產生的一般市場風險。本公司因權益價格上漲 1% 時，106 及 105 年度之其他綜合損益將因備供出售金融資產公允價值之變動分別增加 255 仟元及 0 仟元。

## 2. 信用風險

信用風險係指交易對方拖欠合約義務而造成本公司財務損失之風險。截至資產負債表日，本公司可能因交易對方未履行義務及本公司提供財務保證造成財務損失之最大信用風險暴險主要係來自於資產負債表所認列之金融資產帳面金額。

本公司採行之政策係僅與信譽卓著之對象進行交易，並於必要情形下取得足額之擔保以減輕因拖欠所產生財務損失之風險。

為減輕信用風險，本公司於資產負債表日會逐一複核應收款項之可回收金額以確保無法回收之應收款項已提列適當減損損失。據此，本公司管理階層認為本公司之信用風險已顯著減少。

本公司應收款項交易相對人顯著集中於若干客戶，其大多從事類似之商業活動，且具有類似之經濟特質，使其履行合約之能力受到經濟或其他狀況之影響亦相類似時，則發生信用風險顯著集中之情況，截至 106 年及 105 年 12 月 31 日，前十大客戶之應收帳款餘額占本公司應收帳款餘額之百分比分別為 61% 及 69%，其餘應收帳款之信用集中風險相對並不重大。

### 3. 流動性風險

本公司係透過管理及維持足夠部位之現金及銀行存款以支應本公司營運並減輕現金流量波動之影響。

#### 流動性及利率風險表

下表詳細說明本公司已約定還款期間之非衍生金融負債剩餘合約到期分析，其係依據本公司最早可能被要求還款之日期，並以金融負債未折現現金流量編製，其包括利息及本金之現金流量。

本公司之非衍生金融負債到期分析係依照約定之還款日編製。

#### 106年12月31日

	1年以下	1至5年	合	計
<u>非衍生金融負債</u>				
應付票據	\$ 8,099	\$ -	\$	8,099
應付帳款	21,664	-		21,664
應付票據及帳款－關係人	277,490	-		277,490
其他應付款	14,975	-		14,975
其他流動負債	24,618	-		24,618

#### 105年12月31日

	1年以下	1至5年	合	計
<u>非衍生金融負債</u>				
應付票據	\$ 34,637	\$ -	\$	34,637
應付帳款	14,126	-		14,126
應付票據及帳款－關係人	282,586	-		282,586
其他應付款	16,294	-		16,294
其他流動負債	29,121	-		29,121

## 二二、關係人交易

### (一) 關係人名稱及其關係

關係人名稱	與本公司之關係
慶欣欣鋼鐵股份有限公司(慶欣欣)	對本公司具重大影響
益達利鋼鐵股份有限公司(益達利)	實質關係人
益利達鋼鐵有限公司(益利達)	實質關係人
富勝汽車貨運有限公司(富勝)	實質關係人
易昇鋼鐵股份有限公司(易昇)	關聯企業
易通展科技股份有限公司(易通展)	關聯企業

### (二) 營業收入

關係人類別	106年度	105年度
對本公司具重大影響之公司	\$ 2,107	\$ 1,354
實質關係人	<u>97,422</u>	<u>149,332</u>
合計	<u>\$ 99,529</u>	<u>\$150,686</u>

### (三) 進貨

關係人類別	106年度	105年度
慶欣欣	\$ 1,087,110	\$ 1,029,035
實質關係人	42,317	153,711
關聯企業	<u>3,948</u>	<u>28,290</u>
合計	<u>\$ 1,133,375</u>	<u>\$ 1,211,036</u>

本公司對關係人之進、銷貨皆係以成本為基礎，並由雙方參考市場行情議價辦理。

### (四) 租金費用

關係人類別	106年度	105年度
對本公司具重大影響之公司	\$ 2,640	\$ 2,640
關聯企業	<u>1,143</u>	<u>1,143</u>
合計	<u>\$ 3,783</u>	<u>\$ 3,783</u>

### (五) 應收關係人票據及帳款

關係人類別	106年12月31日	105年12月31日
對本公司具重大影響之公司	\$ 457	\$ 211
實質關係人	<u>26,052</u>	<u>34,495</u>
合計	<u>\$ 26,509</u>	<u>\$ 34,706</u>

本公司銷售鋼鐵建材予關係人之交易條件為月結 60 天，一般非關係人客戶為月結 30 天至 90 天。

(六) 預付款項

關 係 人 類 別	106年12月31日	105年12月31日
對本公司具重大影響之公司	\$ 520	\$ -
益 達 利	7,197	-
	<u>\$ 7,717</u>	<u>\$ -</u>

(七) 應付關係人票據及帳款

關 係 人 類 別	106年12月31日	105年12月31日
慶 欣 欣	\$274,281	\$258,298
實質關係人	3,209	23,966
關聯企業	-	322
合 計	<u>\$277,490</u>	<u>\$282,586</u>

本公司向關係人採購鋼鐵建材之交易條件為月結 30 天至 60 天，一般非關係人供應商為月結 30 天至 60 天。

(八) 對主要管理階層薪酬資訊：

	106年度	105年度
短期員工福利	\$ 9,008	\$ 8,556
退職後福利	238	228
	<u>\$ 9,246</u>	<u>\$ 8,784</u>

二三、質抵押之資產

下列資產係提供作為本公司銀行借款及開立信用狀之擔保品：

	106年12月31日	105年12月31日
質押定存單（帳列其他流動資產）	<u>\$ 21,803</u>	<u>\$ 39,600</u>

二四、重大或有負債及未認列之合約承諾

除已於其他附註所述者外，截至 106 年及 105 年 12 月 31 日止，本公司因購買原料已開立未使用之信用狀金額分別為 105,193 仟元及 79,157 仟元。

## 二五、具重大影響之外幣金融資產及負債資訊

以下資訊係按本公司功能性貨幣以外之外幣彙總表達，所揭露之匯率係指該等外幣換算至功能性貨幣之匯率。具重大影響之外幣資產及負債如下：

單位：各外幣／新台幣仟元

	106年12月31日			105年12月31日		
	外幣	匯率	新台幣	外幣	匯率	新台幣
金融資產 貨幣性項目						
美金	\$ 754	29.76	\$22,438	\$ 440	32.25	\$14,178
金融負債 貨幣性項目						
美金	-	29.76	-	30	32.25	962

本公司於 106 及 105 年度外幣兌換損益（已實現及未實現）請參閱附註十六。

## 二六、附註揭露事項

### (一) 重大交易事項及(二)轉投資事業相關資訊

1. 資金貸與他人：無。
2. 為他人背書保證：無。
3. 期末持有有價證券情形：附表一。
4. 累積買進或賣出同一有價證券之金額達新台幣 3 億元或實收資本額 20% 以上：無。
5. 取得不動產之金額達新台幣 3 億元或實收資本額 20% 以上：無。
6. 處分不動產之金額達新台幣 3 億元或實收資本額 20% 以上：無。
7. 與關係人進、銷貨之金額達新台幣 1 億元或實收資本額 20% 以上：附表二。
8. 應收關係人款項達新台幣 1 億元或實收資本額 20% 以上：無。
9. 從事衍生工具交易：無。
10. 被投資公司資訊：附表三。

### (三) 大陸投資資訊：無。

## 二七、部門資訊

本公司管理階層已依據董事會於制定決策所使用之報導資訊辨認應報導部門。本公司自 104 年起係以單一部門衡量部門績效及資源分配，故無營運部門別財務資訊之揭露。

### (一) 地區別資訊及外銷銷貨資訊

本公司主要之銷售地均在國內，國外銷貨收入未達全年度營業收入之 10% 以上，故不予揭露地區別資訊及外銷銷貨資訊。

### (二) 主要客戶資訊

本公司 106 及 105 年度收入占綜合損益表上收入金額 10% 以上之客戶明細如下：

客戶名稱	106年度		105年度	
	營業收入	%	營業收入	%
甲公司	\$ 226,399	14	註	-
乙公司	178,824	11	註	-

註：收入金額未達本公司收入總額之 10%。

沛波鋼鐵股份有限公司及其轉投資公司

期末持有有價證券情形

民國 106 年 12 月 31 日

附表一

單位：新台幣千元

持 有 之 公 司	有 價 證 券 及 名 稱	與 發 行 人 之 關 係	帳 列 科 目	期 股 數 ( 仟 股 )	帳 面 金 額	持 股 比 率 ( % )	本 備	
							市 價 / 股 權 淨 值	註 備
沛波鋼鐵股份有限公司	股票 管田鋼鐵股份有限公司 榮剛材料科技股份有限公司	- -	備供出售金融資產—流動 備供出售金融資產—流動	20 1,275	\$ 200 25,309	- 0.27%	\$ 200 25,309	註一 註一

註一：備供出售金融資產中屬上市（櫃）公司股票者，市價係依照 106 年 12 月 29 日之收盤價計算。



沛波鋼鐵股份有限公司

與關係人進、銷貨之金額達新臺幣 1 億元或實收資本額 20% 以上

民國 106 年 1 月 1 日至 12 月 31 日

附表二

單位：除另予註明者外，為新台幣千元

進(銷)貨之公司	交易對象名稱	關係	交易		情		交易條件與一般交易原因		應收(付)票據、帳款	備註(註2)
			進(銷)貨金額	佔總進(銷)貨之比率	授信期間	授信期間	佔總應收(付)票據、帳款之比率			
沛波鋼鐵股份有限公司	慶欣鋼鐵股份有限公司	對本公司具重大影響	進貨 \$ 1,087,110	69.73%	雙週結 60 天	同	相同	(\$ 274,281)	( 89.27%)	註 3
沛波鋼鐵股份有限公司	益利達鋼鐵有限公司	該公司負責人為本公司負責人及總經理之二親等親屬	銷貨 97,422	( 5.87%)	週結 60 天	同	相同	26,052	7.14%	

註 1：關係人交易條件如與一般交易條件不同，應於單價及授信期間欄位敘明差異情形及原因。

註 2：若有預收(付)款項情形者，應於備註欄敘明原因、契約約定條款、金額及與一般交易型態之差異情形。

註 3：係向關係人採購鋼鐵建材，主要係以雙週結 60 天支付款項。另確保貨源充足，本公司於 106 年 6 月簽訂買賣數量三千噸之合約，合約金額計 \$ 42,840 千元(含稅)，並採預付方式支付七成貨款，截至 106 年 12 月 31 日止預付貨款餘額為 \$ 520 千元，其交易條件與一般交易型態並無差異。

沛波鋼鐵股份有限公司  
 被投資公司資訊、所在地區...等相關資訊  
 民國 106 年 1 月 1 日至 12 月 31 日

附表三

單位：新台幣／美金仟元

投資公司名稱	被投資公司名稱	所在地區	主要營業項目	原始投資		金額		未	持	有	被投資公司本期	本期認列之投資	備	註
				本	末	期	末							
				本	末	上	期	末	率	金	益	益	失	
				期	期	期	期	期	(%)	額	(損	(損	失)	
沛波鋼鐵股份有限公司	韓國沛波電子股份有限公司	韓國首爾	電子零組件之買賣與製造	USD NTD	50 1,599	USD NTD	50 1,599	-	50%	-\$	-\$	-\$	-	
								(註)						

註：係以累計減損後之淨額。

沛波鋼鐵股份有限公司  
 現金及銀行存款明細表  
 民國 106 年 12 月 31 日

明細表一

單位：新台幣及外幣仟元

項 目	摘 要	金 額
庫存現金	—	\$ 70
外幣存款	包括 21 仟美元 (註)	636
活期及支票存款	—	<u>189,940</u>
合 計		<u>\$190,646</u>

註：外幣對新台幣之匯率為美元@29.76。

沛波鋼鐵股份有限公司

應收票據明細表

民國 106 年 12 月 31 日

明細表二

單位：新台幣仟元

名 稱	金 額
關係人	
益利達	<u>\$ 18,647</u>
非關係人	
甲 公 司	\$ 8,922
乙 公 司	7,203
丙 公 司	2,993
丁 公 司	2,758
戊 公 司	2,709
其他(註)	<u>29,320</u>
	53,905
減：備抵呆帳	<u>13</u>
	<u>\$ 53,892</u>

註：各項餘額皆未超過本科目餘額之百分之五。

沛波鋼鐵股份有限公司

應收帳款明細表

民國 106 年 12 月 31 日

明細表三

單位：新台幣仟元

名 稱	金 額
關 係 人	
益 利 達	\$ 7,405
慶 欣 欣	<u>457</u>
	<u>\$ 7,862</u>
非關係人	
甲 公 司	\$ 43,782
乙 公 司	32,209
丙 公 司	29,351
丁 公 司	27,003
戊 公 司	18,537
其他(註)	<u>135,035</u>
	285,917
減：備抵呆帳	<u>1,299</u>
	<u>\$284,618</u>

註：各項餘額皆未超過本科目餘額之百分之五。

沛波鋼鐵股份有限公司

存貨明細表

民國 106 年 12 月 31 日

明細表四

單位：新台幣仟元

項	目	金	額
		成	價
		本	市
製	成 品	<u>\$ 60,875</u>	<u>\$ 62,880</u>

沛波鋼鐵股份有限公司

應付票據明細表

民國 106 年 12 月 31 日

明細表五

單位：新台幣仟元

客 戶 名 稱	金 額
關係人	
慶 欣 欣	\$161,498
益 達 利	546
富勝汽車	620
	<u>\$162,664</u>
非關係人	
甲 公 司	\$ 1,569
乙 公 司	1,532
丙 公 司	1,347
丁 公 司	838
戊 公 司	543
己 公 司	517
庚 公 司	430
其他（註）	1,323
	<u>\$ 8,099</u>

註：各項餘額皆未超過本科目餘額之百分之五。

沛波鋼鐵股份有限公司

應付帳款明細表

民國 106 年 12 月 31 日

明細表六

單位：新台幣仟元

客 戶 名 稱	金 額
關 係 人	
慶 欣 欣	\$112,783
益 達 利	1,912
富 勝 汽 車	131
	<u>\$114,826</u>
非 關 係 人	
甲 公 司	\$ 4,910
乙 公 司	7,971
丙 公 司	5,415
丁 公 司	1,343
其 他 ( 註 )	2,025
	<u>\$ 21,664</u>

註：各項餘額皆未超過本科目餘額之百分之五。



沛波鋼鐵股份有限公司  
 其他流動負債明細表  
 民國 106 年 12 月 31 日

明細表七

單位：新台幣仟元

項	目	金	額
預收貨款		\$	24,324
其他（註）			294
合	計		\$ 24,618

註：各項餘額皆未超過本科目餘額百分之五。

沛波鋼鐵股份有限公司  
營業收入明細表  
民國 106 年 12 月 31 日度

明細表八

單位：新台幣仟元

項	目	金	額
銷貨收入			
鋼鐵建材		\$ 1,661,341	
其    他		<u>          983</u>	
		1,662,324	
減：銷貨退回及折讓		( <u>      1,929</u> )	
營業收入淨額		<u>\$ 1,660,395</u>	

沛波鋼鐵股份有限公司

營業成本明細表

民國 106 年度

明細表九

單位：新台幣仟元

項 目	金 額
製造費用	
間接人工	\$ 6,165
加工費	32,780
其他費用	<u>7,020</u>
製造成本	45,965
加：期初製成品	39,962
外購製成品淨額	1,559,133
減：期末製成品	( 60,875)
存貨盤盈虧	-
存貨跌價損失	<u>-</u>
銷貨成本	<u>1,584,185</u>
營業成本	<u>\$ 1,584,185</u>

沛波鋼鐵股份有限公司

營業費用明細表

民國 106 年度

明細表十

單位：新台幣仟元

項 目	推 銷 費 用	管 理 費 用	合 計
員工福利費用	\$ 7,501	\$ 12,985	\$ 20,486
運 費	21,363	13	21,376
勞 務 費	17	2,664	2,681
其他(註)	<u>3,212</u>	<u>4,398</u>	<u>7,610</u>
合 計	<u>\$ 32,093</u>	<u>\$ 20,060</u>	<u>\$ 52,153</u>

註：各項目餘額皆未超過各該科目金額之 5%。

沛波鋼鐵股份有限公司  
 本年度發生之員工福利、折舊及攤銷費用功能別彙總表  
 民國 106 年及 105 年 1 月 1 日至 12 月 31 日

明細表十一

單位：新台幣仟元

	106年度			105年度		
	屬於營業 成本者	屬於營業 費用者	合 計	屬於營業 成本者	屬於營業 費用者	合 計
員工福利費用						
薪資費用	\$ 5,025	\$ 17,408	\$ 22,433	\$ 5,817	\$ 17,034	\$ 22,851
勞健保費用	454	1,189	1,643	566	1,136	1,702
退休金費用	239	714	953	299	683	982
其他員工福利費用	<u>447</u>	<u>1,175</u>	<u>1,622</u>	<u>574</u>	<u>1,140</u>	<u>1,714</u>
	6,165	20,486	26,651	7,256	19,993	27,249
折舊費用	2,433	95	2,528	2,310	48	2,358
攤銷費用	<u>-</u>	<u>455</u>	<u>455</u>	<u>-</u>	<u>272</u>	<u>272</u>
	<u>\$ 8,598</u>	<u>\$ 21,036</u>	<u>\$ 29,634</u>	<u>\$ 9,566</u>	<u>\$ 20,313</u>	<u>\$ 29,879</u>

註：106 及 105 年底員工人數皆分別 31 人及 33 人。

# TNP



沛波鋼鐵股份有限公司  
(原沛波國際股份有限公司)

董事長：

蔡 玉 葉



波 沛 TNP

鋼鐵股份有限公司

