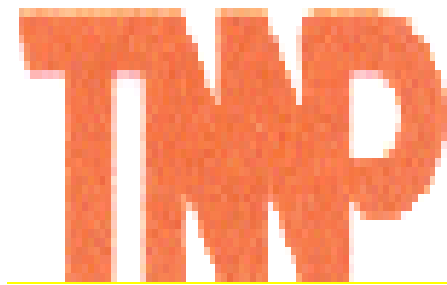


股票代號：6248



沛波鋼鐵股份有限公司

民國一〇八年度 年報

公司年報查詢網址：<http://www.tmpco.com.tw>

證期局指定之資訊申報網址：<http://mops.twse.com.tw>

中華民國一〇九年三月十三日刊印

一、本公司發言人、代理發言人姓名、職稱、聯絡電話及電子郵件信箱

發言人：葉俊良

職稱：總經理

電話：(02) 2599-2838

電子郵件信箱：yeh@tmpco.com.tw

代理發言人：楊韻蒔

職稱：五金建材事業部總經理

電話：(02) 2599-2838

電子郵件信箱：cindy@tmpco.com.tw

二、總公司、分公司、工廠之地址及電話

總公司 台北市大同區承德路三段132號2樓

電話 (02)2599-2838

三、股票過戶機構之名稱、地址、網址及電話

名稱：元大證券股份有限公司 股務代理部

地址：台北市大同區承德路三段210號 B1

網址：www.yuanta.com.tw

電話：(02)2586-5859

四、最近年度財務報告簽證會計師姓名、事務所名稱、地址、網址及電話

會計師名稱：鄭旭然、陳麗琦

事務所名稱：勤業眾信聯合會計師事務所

地址：臺北市信義區松仁路100號20樓

網址：www.deloitte.com.tw

電話：(02)2725-9988

五、海外有價證券掛牌買賣之交易場所名稱及查詢該海外有價證券資訊之方式：無

六、公司網址：www.tmpco.com.tw

目 錄

壹、 致股東報告書.....	1
一、 108 年度營業結果.....	1
二、 109 度營業計劃概要.....	2
三、 未來公司發展策略、受到外部競爭環境、法規環境及總體經營環境之影響.....	3
貳、 公司簡介.....	4
一、 設立日期.....	4
二、 公司沿革.....	4
參、 公司治理報告.....	7
一、 組織系統.....	7
二、 董事、監察人、總經理、副總經理、協理、各部門及分支機構主管資料.....	9
三、 最近年度支付董事、監察人、總經理及副總經理之報酬.....	12
四、 公司治理運作情形.....	15
五、 會計師公費資訊.....	32
六、 更換會計師資訊:無.....	32
七、 公司之董事長、總經理、負責財務或會計事務之經理人，最近一年內曾任職於簽證會計師所屬事務所或其關係企業者，應揭露其姓名、職稱及任職於簽證會計師所屬事務所或其關係企業之期間：無。.....	32
八、 最近年度及截至年報刊印日止，董事、監察人、經理人及持股比例超過百分之十之股東股權移轉及股權質押變動情形.....	33
九、 持股比例占前十大股東，其相互間為財務會計準則公報第六號關係或配偶、二親等以內之親屬關係之資訊.....	34
十、 公司、公司之董事、監察人、經理人及公司直接或間接控制之事業對同一轉投資事業之持股數，並合併計算綜合持股比例.....	34
肆、 募資情形.....	35
一、 資本及股份.....	35
二、 公司債辦理情形：.....	41
三、 特別股辦理情形：不適用。.....	43
四、 海外存託憑證辦理情形：不適用。.....	43
五、 員工認股權憑證辦理情形：不適用。.....	43
六、 限制員工權利新股辦理情形：不適用。.....	43
七、 併購或受讓他公司股份發行新股辦理情形：不適用。.....	43
八、 資金運用計畫執行情形.....	43
伍、 營運概況.....	44
一、 業務內容.....	44
二、 市場及產銷概況.....	49

三、 從業員工最近二年度及截至年報刊印日止從業員工人數、平均服務年資、平均年齡及學歷分布比率.....	52
四、 環保支出資訊.....	53
五、 勞資關係.....	53
六、 重要契約.....	54
陸、 財務概況.....	55
一、 最近五年度簡明資產負債表、綜合損益表及會計師查核意見.....	55
二、 最近五年度財務分析.....	57
三、 最近年度財務報告之監察人審查報告.....	59
四、 最近年度財務報告.....	61
五、 公司及其關係企業最近年度及截至年報刊印日止發生財務週轉困難情事對本公司財務狀況之影響.....	61
柒、 財務狀況及財務績效之檢討分析與風險事項.....	62
一、 財務狀況.....	62
二、 財務績效.....	63
三、 現金流量.....	64
四、 最近年度重大資本支出對財務業務之影響.....	64
五、 最近年度轉投資政策、其獲利或虧損之主要原因、改善計畫及未來一年投資計畫..	64
六、 風險事項應分析評估最近年度及截至年報刊印日止之下列事項.....	65
七、 其他重要事項.....	66
捌、 特別記載事項.....	67
一、 關係企業相關資料.....	67
二、 最近年度及截至年報刊印日止私募有價證券辦理情形:無.....	68
三、 最近年度及截至年報刊印日止子公司持有或處分本公司股票情形.....	68
四、 其他必要補充說明事項.....	68
玖、 最近年度及截至年報刊印日止，如發生證交法第三十六條第三項第二款所定對股東權益或證券價格有重大影響之事項.....	69
附錄一：最近年度經會計師查核簽證之公司個別財務報告.....	70

壹、致股東報告書

各位股東女士、先生：

大家好！

民國 108 年成為台灣鋼鐵集團的一份子，在全體員工之努力下繳出一張亮眼的成績單，專業優秀的經營團隊，以集團的優勢財務，發揮優勢的議價能力及機動快速的調度能力，提供鋼筋客戶最佳的一貫化服務，獲得廣大客戶群的肯定，方能繳出這張漂亮的成績單，但是我們一貫秉持著"新、精、速、實"的經營理念，不以此滿足，我們的目標是成為最專業的全方位建築鋼材通路商，提供客戶全方位的 TOTAL SOLUTION。所以，台灣鋼鐵集團持續擴大與同業及異業結盟，以更多樣化的產品組合，提供客戶更優質的全方位服務並以更專精的管理系統以提升服務品質並降低成本、提升獲利能力，以回饋各位股東們的信賴與託付。

展望未來，雖有諸多不確定的不利因素影響，但我們將以更廣的產品組合以擴大市佔率，以更精準的目標，管理區隔目標市場，更有效率的管理以降低成本，進而提升獲利能力。以下就 108 年度營業結果及 109 年度營業計劃提出報告。

一、108 年度營業結果

(一)營業計畫實施成果

單位：新台幣仟元

項目	108 年	%	107 年	%	成長率(%)
營業收入	3,012,489	100.00	2,432,772	100.00	23.83
營業毛利	194,188	6.45	72,287	2.97	168.63
營業費用	98,102	3.26	68,713	2.82	42.77
營業利益(損失)	96,086	3.19	3,574	0.15	2,588.47
稅前淨利(淨損)	100,783	3.34	762	0.03	13,126.12
所得稅(費用)利益	(12,142)	(0.40)	(484)	(0.02)	2,408.68
本期淨利(淨損)	88,641	2.94	278	0.01	31,785.25
本期綜合損益總額	88,016	2.92	(328)	(0.01)	26,734.15
基本每股盈餘(元)	2.89		0.01		

(二)預算執行情形

本公司未公布 108 年度財務預測，故不適用。

(三)財務收支及獲利能力分析

分析項目		年 度	108 年度	107 年度
財務收支	營業收入(仟元)		3,012,489	2,432,772
	營業毛利(仟元)		194,188	72,287
	稅前淨利(仟元)		100,783	762
獲利能力	資產報酬率(%)		8.28	0.09
	權益報酬率(%)		23.99	0.08
	稅前純益佔實收資本比率(%)		32.85	0.25
	純益率(%)		2.94	0.01
	每股盈餘(元)		2.89	0.01

(四)研究發展概況

102 年第四季新增【五金建材事業部】，原經營產品事業部則為【電子產品事業部】。其相關商品及計劃開發事項如下：

五金建材事業部：產品項目為鋼筋、盤元，計劃開發鋼筋成型加工與直接配送至工地。

二、109 度營業計劃概要

(一)經營方針：

五金建材事業部：

本公司於 102 年第四季成立五金建材事業部，目前該事業部主要產品為鋼筋。鋼筋產業是國內單一鋼品生產最大的產業，主要是內銷，用於建築及公共工程領域最多。

(二)預期銷售數量及其依據

本公司未公布 109 年度財務預測，故不適用。

(三)重要之產銷政策

五金建材事業部：

- (1)生產：擬設立二次加工廠。過去鋼筋交易型態皆以原料為主，因應台灣轉型服務業導向，產業將逐漸演變成二次加工後交易，相較於先進國家鋼品交易，加工成型比例高達 85%，台灣目前約只有 20%，所以台灣鋼品二次加工有相當大的成長空間。
- (2)銷售：A.本公司將以大型建設公司與營造廠為主要目標客戶，如此可以具經濟規模的起訂量(MOQ)接單，以降低生產成本、穩定及控管品質。
B.將公司定位為全省服務的供貨通路，透過北、中、南部鋼筋廠的合作，提供大型客戶完整的服務。
C.二次加工後的產品，能更符合客戶需求，同時亦可對公司貢獻更高利潤與附加價值。

三、未來公司發展策略、受到外部競爭環境、法規環境及總體經營環境之影響

(一)未來發展策略：

五金建材事業部：

105 年度在中部及 107 年度在北部各自建立鋼筋自動裁剪及二次加工廠，為了更貼近鋼品消費者的需求、擴充供貨點及增加市場供貨量，108 年在台南增設二次加工廠，109 年 1 月動土彰濱新廠，預計未來完工可增加 2 萬噸加工量，運用更有效率的管理來降低損耗，並引進自動化加工設備，降低人力成本。未來計劃逐步在北、中、南部打造屬於自己鋼品優勢通路及充裕鋼品倉儲空間，同時與各大鋼筋廠合作代理，以解決單一鋼筋產品尺寸不全問題，即時供應客戶需求。

(二)受到外部競爭、法規環境及總體經營環境之影響：

- 1.致力成本控管，減少費用支出。
- 2.注意市場動態以因應未來產業及整體經濟環境變化所帶來之營運風險。
- 3.加強人員培訓，隨時檢視並修正經營策略與對策。

最後，謹代表沛波鋼鐵經營團隊及全體員工感謝各位股東過去一年以來的支持及鼓勵，展望未來一年，本公司將更努力不懈，凝聚全員最高共識，以更好的執行力面對未來挑戰，亦期望各位股東能繼續給予指導及建議。在此獻上最誠摯的感謝及祝福。

敬祝 身體健康、萬事如意。

沛波鋼鐵股份有限公司



董事長：蔡玉葉



貳、公司簡介

一、設立日期

(一)設立日期：中華民國七十三年五月十六日。

(二)總公司、工廠之地址與電話：

地址：台北市大同區承德路三段 132 號 2 樓

電話：(02)2599-2838

二、公司沿革

年份	大事記要
民國七十三年	公司成立於台北縣新店，資本額 500 萬元，初期主要產品為交換式電源供應器、電感器及交換式電子變壓器等線圈零組件生產、銷售。
民國七十六年	資本額增加至 750 萬元。
民國七十七年	竹南廠成立，資本額增加至 1,500 萬元。
民國七十八年	資本額增加至 3,500 萬元、營業額突破一億元。
民國七十九年	為因應美國市場及台灣日光燈公司在國內之需求，投入電子安定器之研發與製造。
民國八十年	成立馬來西亞廠，生產各類變壓器並增資至 8,740 萬元。
民國八十一年	獲經濟部核准為傳統工業升級輔導廠商，推動多元化產品研發、生產自動化及電腦化。成立美國子公司負責電子安定器銷售業務。
民國八十二年	中國太倉沛波電子公司成立，生產各類變壓器，增資至 12,687 萬元。
民國八十三年	資本額增加至 15,291 萬元。
民國八十四年	擴充產品種類，生產及銷售電腦及通訊產品用之交換式高頻變壓器，SMT 變壓器，微型電感器及超薄型高壓變壓器。
民國八十五年	開發成功筆記型電腦用之超薄高壓變壓器，投入全自動化生產設備並開始量產交貨。
民國八十六年	三月份為彌補以前年度累積虧損、減資至 8,000 萬元。 六月份再辦理增資至 13,698 萬元。太倉新廠動土起蓋、六月份獲 ISO 9002 認證。 十月份開始執行內控內稽，向上櫃之路邁進。
民國八十七年	實收資本額提高為 21,308 萬元，六月份經財政部證期會核准股票公開發行。 東莞石碣沛波電子廠成立。
民國八十八年	東莞加工廠量產及獲 ISO9002 認證。 成功開發數位相機、手機之變壓器及電感器。 購置新店市復興段工業廠房，完成廠辦合一的目標。
民國八十九年	七月份辦理現金增資，增資後資本額為 25,308 萬元。 成功開發 PDA 使用之高壓變壓器及 SMD INDUCTOR。

年份	大事記要
民國八十九年 民國九十年	<p>成功開發全世界 NOISE 最低之 CPU INDUCTOR。</p> <p>成功開發全世界最薄之數位相機用之高壓變壓器。</p> <p>七月辦理盈餘及資本公積轉增資，增資後資本額為 30,472.7 萬元。</p> <p>成功開發適用於數位相機之轉換變壓器。</p> <p>成功開發 LCDMONITOR 使用之多燈管平衡電感器。</p> <p>成功開發 ADSL 分歧器及濾波器。</p> <p>成功開發適用於 PDA 使用之 POWERINDUCTOR。</p>
民國九十一年	<p>五月份於興櫃市場掛牌。</p> <p>七月份辦理盈餘及資本公積轉增資，增資後資本額為 32,522 萬元。</p> <p>九月份成立境外投資子公司沛波國際股份有限公司及沛波投資股份有限公司，持股 100%。</p> <p>十一月份送上櫃案。</p>
民國九十二年	<p>九月三日上櫃，股票掛牌買賣。</p> <p>九月份辦理盈餘及資本公積轉增資，增資後資本額為 36,138 萬元。</p>
民國九十三年	<p>六月份為充實營運資金，發行國內可轉換公司債 1.5 億元。</p> <p>九月份辦理盈餘及資本公積轉增資，增資後資本額為 39,597 萬元。</p>
民國九十四年	<p>十月份辦理盈餘及資本公積轉增資暨公司債轉換股份，增資後資本額為 43,798 萬元。</p>
民國九十五年	<p>一月份辦理公司債轉換股份，增資後資本額為 44,387 萬元。</p> <p>三月份辦理公司債轉換股份，增資後資本額為 45,955 萬元。</p> <p>七月份辦理公司債轉換股份，增資後資本額為 46,090 萬元。</p> <p>九月份辦理盈餘轉增資，增資後資本額為 47,787 萬元。</p>
民國九十六年	<p>四月份辦理公司債轉換股份，增資後資本額為 48,361 萬元。</p> <p>七月份辦理公司債轉換股份，增資後資本額為 48,424 萬元。</p> <p>十月份辦理盈餘轉增資暨公司債轉換股份，增資後資本額為 51,036 萬元。</p>
民國九十七年	<p>一月份辦理公司債轉換股份，增資後資本額為 51,465 萬元。</p> <p>十一月份辦理註銷庫藏股 1 仟張，註銷後資本額為 50,465 萬元。</p>
民國九十八年 民國九十九年	<p>十一月份全面改選董監事及更換經營團隊。</p> <p>三月份成立韓國沛波電子股份有限公司。</p> <p>七月份公司核准更名為『沛波國際股份有限公司』。</p> <p>十一月份辦理註銷庫藏股 2 仟張，註銷後資本額為 48,465 萬元。</p>
民國一〇一年	<p>二月份辦理註銷庫藏股 1 仟張，註銷後資本額為 47,465 萬元。</p>

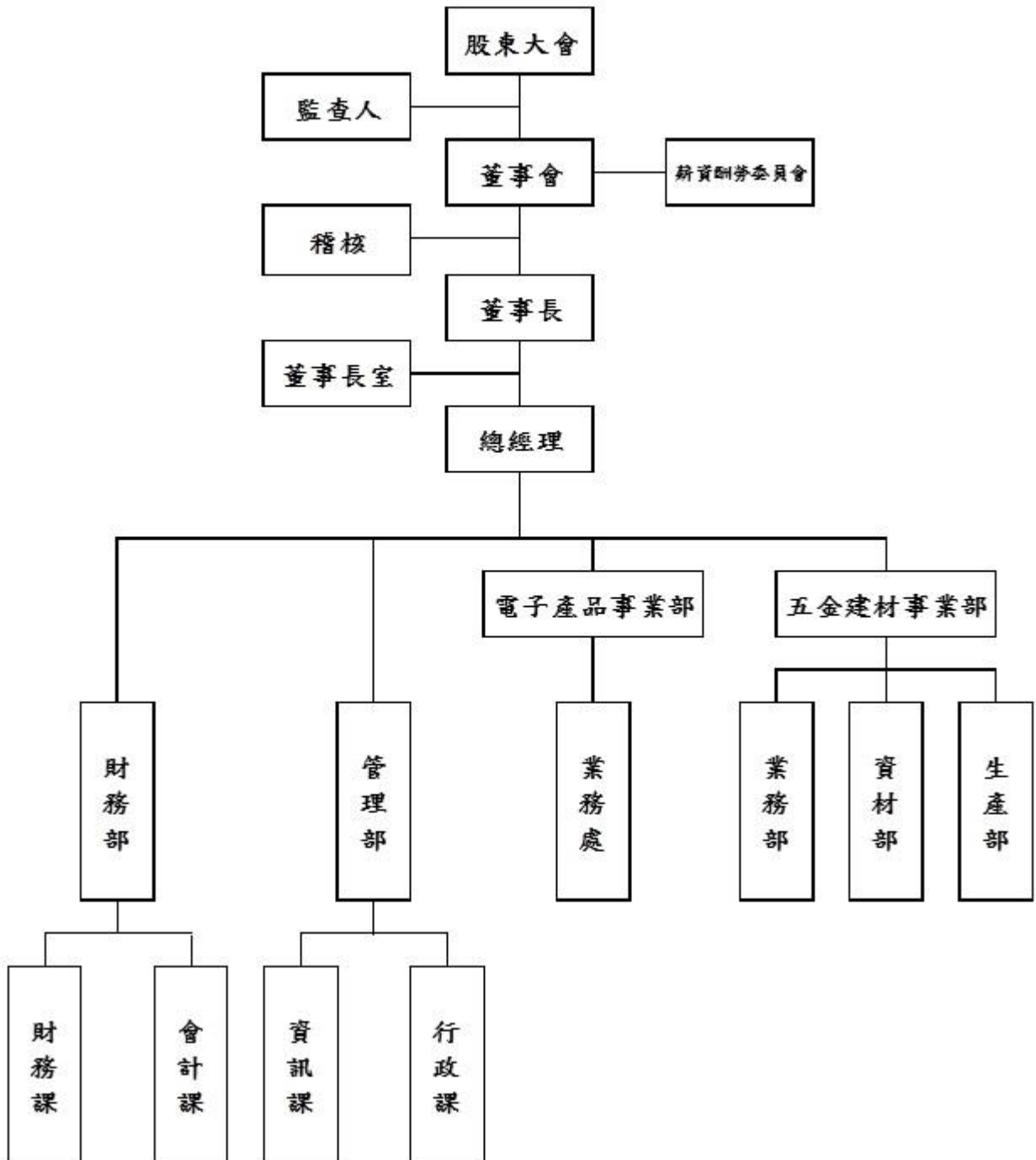
年份	大事記要
民國一〇二年	<p>十月份全面改選董監事及更換經營團隊。</p> <p>十一月份辦理減資，減資後資本額為 28,858 萬元。</p> <p>六月份股東常會通過間接處分大陸轉投資公司東莞沛波電子有限公司股權。</p> <p>十月份辦理私募有價證券案，增資後資本額為 53,858 萬元。</p> <p>十二月份股東臨時會通過新增【五金建材事業部】及修訂公司章程之營業項目、通過處分境外轉投資公司沛波股份有限公司股權。</p>
民國一〇三年	<p>五月份完成通過處分海外子公司沛波股份有限公司之股權，並間接處分大陸轉投資公司太倉沛波電子有限公司之股權。</p> <p>十月份辦理減資，減資後資本額為 16,157 萬元。</p>
民國一〇四年	<p>四月份辦理私募有價證券案，增資後資本額為 34,157 萬元。</p> <p>六月份全面改選董監事及更換經營團隊。</p> <p>十月份辦理減資，減資後資本額為 30,675 萬元。</p>
民國一〇五年	<p>七月份辦理公司名稱變更，由原「沛波國際股份有限公司」變更為「沛波鋼鐵股份有限公司」。</p>
民國一〇七年	<p>二月份 102 年第一次私募普通股合計 6,735,405 股上櫃買賣。</p>
民國一〇八年	<p>二月份台北總公司遷址由台北市內湖區搬遷到台北市大同區。</p>

參、公司治理報告

一、組織系統

(一)組織結構

沛波鋼鐵股份有限公司
公司組織圖



(二)各主要部門所營業務

部門	所營業務
稽核室	負責公司內部規章及制度執行之稽核工作，並提出改善建議。
財務部	下設財務課及會計課，負責財務規劃及執行、資金調度、會計帳務處理等事宜，並提供有關財務管理資訊予高階主管，以供決策之參考。
管理部	<p>下設行政課及資訊課：</p> <p>行政課：負責各部門之協調、溝通及管理，協助總經理推展各項經營決策及交辦事項。並負責薪資管理、人力資源、法務、總務等工作之執行。</p> <p>資訊課：負責電腦（軟、硬體）設備安裝、維護及異常處理，並推動資訊相關專案規劃與執行。</p>
電子產品事業部	<p>下設業務處：</p> <p>業務處：負責業務推廣及售後服務、新客戶之開發及市場情報之蒐集、公司年度營業目標及計劃之訂定。</p>
五金建材事業部	<p>下設業務部、資材部及生產部：</p> <p>業務部：負責業務推廣及售後服務、新客戶之開發及市場情報之蒐集、公司年度營業目標及計劃之訂定。</p> <p>資材部：負責原物料之採購、倉儲管理。</p> <p>生產部：負責裁剪管理。</p>

二、董事、監察人、總經理、副總經理、協理、各部門及分支機構主管資料
(一)董事及監察人

日期：109年02月24日

職稱	國籍	姓名	性別	選(就)任日期	任期	初次選任日期	選任時持有股份		現在持有股數		配股、未成生子女現在持有股份		利用他人名義持有股份		主要經(學)歷	目前兼任本公司及其他公司之職務	具配偶或二親等以內關係之其他主管、董事或監察人			備註
							股數	持股比例	股數	持股比例	股數	持股比例	股數	持股比例			職稱	姓名	關係	
董事長	台灣	天權投資(股)公司代表人：蔡玉葉	女	107.06.29	三年	104.06.29	7,556,303	24.63%	6,493,303	21.17%	0	0.00%	0	0.00%	嘉義大學管理學院碩士在職專班 富勝汽車貨運公司董事長	益達利鋼鐵(股)董事長 久陽精密(股)董事	董事長 總經理 監察人	葉俊良 葉貞秀	母子 母女	增加獨立董事席次，並有半數董事未兼任員工或經理人
董事	台灣	天權投資(股)公司代表人：顏慶利	男	107.06.29	三年	107.06.29	7,556,303	24.63%	6,493,303	21.17%	0	0.00%	0	0.00%	逢甲大學工業工程系 慶欣鋼鐵(股)董事長	慶欣鋼鐵(股)董事長 易昇鋼鐵(股)董事長 官田鋼鐵(股)公司代表人董事	無	無	無	無
董事	台灣	天權投資(股)公司代表人：葉俊良	男	107.06.29	三年	103.03.17	7,556,303	24.63%	6,493,303	21.17%	0	0.00%	0	0.00%	稻江管理學院休閒管理碩士 起群鋼鐵有限公司負責人	沛波鋼鐵(股)總經理 益達利鋼鐵(股)總經理 起群鋼鐵有限公司負責人	董事長 監察人	蔡玉葉 葉貞秀	母子 姐弟	增加獨立董事席次，並有半數董事未兼任員工或經理人
獨立董事	台灣	邵建華	女	107.06.29	三年	101.10.04	0	0.00%	0	0%	0	0.00%	0	0.00%	中興大學企管所 中華開發工業銀行(股)副理	瑞祺電通(股)公司獨立董事	無	無	無	無
獨立董事	台灣	楊貴媚	女	107.06.29	三年	105.06.29	0	0.00%	0	0%	0	0.00%	0	0.00%	金甌商職 人間文教基金會顧問	台北市電影委員會委員	無	無	無	無
監察人	台灣	泰鈺投資有限公司代表人：葉貞秀(註1)	女	108.09.17	三年	108.09.17	7,184,432	23.42%	7,184,432	23.42%	0	0.00%	0	0.00%	政治大學財政系 普度大學管理學院碩士	春商工廠(股)美國分公司總經理	董事長 總經理	蔡玉葉 葉俊良	母女 姐弟	增加獨立董事席次，並有半數董事未兼任員工或經理人
監察人	台灣	黃郁婷	女	107.06.29	三年	101.10.04	0	0.00%	0	0%	0	0.00%	0	0.00%	中興大學法律系 桂盟國際(股)獨立董事	樓玉法律事務所律師	無	無	無	無

註1：108/09/17由法人重新改派擔任監察人並補足任期。

法人股東之主要股東

日期：109年02月24日	
法人股東名稱	法人股東之主要股東
天權投資(股)公司	金智洋科技(股)公司(持股99.98%)
主要股東為法人者其主要股東	
法人名稱	法人之主要股東
金智洋科技(股)公司	慶欣鋼鐵(股)公司(持股100.00%)

本公司董事、監察人工作經驗、專業資格及是否具備獨立性資格檢查表

姓名	是否具有五年以上工作經驗及下列專業資格		符合獨立性情形(註1)										兼任其他公開發行公司獨立董家數			
	條件	商務、財務、會計或公司業務所須相關科系之私立大專院校講師以上	法官、檢察官、律師、會計師或其他與公司業務所須之國家考試及格領有證書之專門職業及技術人員	1	2	3	4	5	6	7	8	9		10	11	12
天權投資(股)公司 代表人：蔡玉葉	-	-	V	-	V	V	-	V	V	V	V	V	-	V	-	0
天權投資(股)公司 代表人：顏慶利	-	-	V	-	V	V	V	V	V	V	V	V	V	V	-	0
天權投資(股)公司 代表人：葉俊良	-	-	V	-	V	V	-	V	V	V	V	V	V	V	-	0
邵建華	-	-	V	V	V	V	V	V	V	V	V	V	V	V	V	1
楊貴媚	-	-	V	V	V	V	V	V	V	V	V	V	V	V	V	0
泰鈺投資有限公司 代表人：葉貞秀	-	-	V	V	V	V	-	V	V	V	V	V	V	V	-	0
黃郁婷	-	V	V	V	V	V	V	V	V	V	V	V	V	V	V	0

註1：各董事、監察人於選任前二年及任職期間符合下述各條件者，請於各條件代號下方空格中打“V”。

- (1) 非公司或其關係企業之受僱人。
- (2) 非公司或其關係企業之董事、監察人(但如為公司或其屬同一母公司之子公司依本法或當地國法令設置之獨立董事相互兼任者，不在此限)。
- (3) 非本人及其配偶、未成年子女或以他人名義持有公司已發行股份總數1%以上或持股前十名之自然人股東。
- (4) 非(1)所列之經理人或(2)、(3)所列人員之配偶、二親等以內親屬或三親等以內親屬或親屬。
- (5) 非直接持有公司已發行股份總數5%以上、持股前五名或依公司法第27條第1項或第2項指派代表人擔任公司董事或監察人之法人股東之董事、監察人或受僱人(但如為公司或其屬同一母公司之子公司依本法或當地國法令設置之獨立董事相互兼任者，不在此限)。
- (6) 非與公司之董事階級或有表決權之股份超過半數係由同一人控制之其他公司董事、監察人或受僱人(但如為公司或其屬同一母公司之子公司依本法或當地國法令設置之獨立董事相互兼任者，不在此限)。
- (7) 非與公司之董事長、總經理或相當職務者互為同一人或配偶之其他公司或機構之董事(理事)、監察人(監事)或受僱人(但如為公司或其屬同一母公司之子公司依本法或當地國法令設置之獨立董事相互兼任者，不在此限)。
- (8) 非與公司有財務或業務往來之特定公司或機構之董事(理事)、監察人(監事)、經理人或持股5%以上股東(但特定公司或機構如持有公司已發行股份總數20%以上，未超過50%，且為公司或其屬同一母公司之子公司依本法或當地國法令設置之獨立董事相互兼任者，不在此限)。
- (9) 非為公司或其關係企業提供審計或最近二年取得報酬累計金額未逾新臺幣50萬元之商務、財務、會計等相關職務之專業人士、獨資、合夥、公司或機構之企業主、合夥人、董事(理事)、監察人(監事)、經理人及其配偶。但依證券交易法或企業併購法相關法令履行職權之薪資報酬委員會、公開收購審議委員會或併購特別委員會成員，不在此限。
- (10) 未與其他董事間具有配偶或二親等以內之親屬關係。
- (11) 未有公司法第30條各款情事之一。
- (12) 未有公司法第27條規定以政府、法人或其代表人當選。

(二)總經理、副總經理、協理、各部門及分支機構主管資料

日期：108年02月24日

職稱	國籍	姓名	性別	選(就)任日期	持有股份		配偶、未成年子女持有股份		利用他人名義持有股份		主要經(學)歷	目前兼任其他公司之職務	具配偶或二親等以內關係之經理人			備註
					股數	持股比例	股數	持股比例	股數	持股比例			職稱	姓名	關係	
總經理	台灣	葉俊良	男	103.01.01	0	0.00%	0	0.00%	0	0.00%	稻江管理學院休閒管理碩士 起群鋼鐵有限公司負責人	沛波鋼鐵(股)總經理 益達利鋼鐵(股)總經理 起群鋼鐵有限公司負責人	董事長	蔡玉葉	母子	增加獨立董事席次，並有半數董事未兼任員工或經理人
五金建材業務部總經理	台灣	楊韻詩	女	105.03.24	1,911	0.01%	0	0.00%	0	0.00%	醒吾商專會計系 沛波國際(股)公司 五金建材事業部總經理	無	無	無	無	
五金建材業務部副總經理	台灣	呂俊寬	男	106.11.10	0	0.00%	0	0.00%	0	0.00%	崑山工商專科學校 國際貿易科 威致鋼鐵工業(股)公司副理 沛波鋼鐵(股)公司 五金建材事業部協理	無	無	無	無	
五金建材業務部副總經理	台灣	鄭漢興	男	107.01.02	0	0.00%	0	0.00%	0	0.00%	致理商專(企管系)畢業 勤美股份(有)公司業務經理 金陵鋼鐵(股)公司業務經理	無	無	無	無	
財務部經理	台灣	李佳玲	女	106.02.09	0	0.00%	0	0.00%	0	0.00%	中國文化大學會計學系 安永聯合會計師事務所 審計人員 和銜精密(股)公司稽核	無	無	無	無	

三、最近年度支付董事、監察人、總經理及副總經理之報酬

董事(含獨立董事)之酬金

108年12月31日 單位：仟元

職稱	姓名	董事酬金				兼任員工領取相關酬金				A、B、C、D、E、F及G等七項總額占稅後純益之比例		有無領取來自子公司以外轉投資事業酬金				
		報酬(A)		退職退休金(B)		業務執行費用(D)		董事酬勞(C)		員工酬勞(G)			本公司	財務報告內所有公司		
		本公司	財務報告內所有公司	本公司	財務報告內所有公司	本公司	財務報告內所有公司	本公司	財務報告內所有公司	現金金額	股票金額					
董事	天權投資(股)代表人：蔡玉葉	0	0	0	0	450	20	20	0.53%	3,045	0	0	0	0	3.97%	無
董事	天權投資(股)代表人：顏慶利	0	0	0	0	225	15	15	0.27%	0	0	0	0	0	0.27%	無
董事	天權投資(股)代表人：葉俊良	0	0	0	0	450	25	25	0.54%	3,955	108	108	260	0	5.41%	無
獨立董事	邱建華	240	240	0	0	112.5	5	5	0.40%	0	0	0	0	0	0.40%	無
獨立董事	楊貴媚	240	240	0	0	112.5	4	4	0.40%	0	0	0	0	0	0.40%	無

1.請敘明獨立董事酬金給付政策、制度、標準與結構，並依所擔負之職責、風險、投入時間等因素敘明與給付酬金數額之關聯性：本公司董事執行本公司業務時，公司得給付報酬，其報酬由薪資報酬委員會提報董事會議定之。
2.除上表揭露外，最近年度公司董事為財務報告內所有公司提供服務(如擔任非屬員工之顧問等)領取之酬金：無。

*本表所揭露酬金內容與所得稅法之所得概念不同，故本表目的係作為資訊揭露之用，不作課稅之用。

監察人之酬金

108年12月31日 單位：仟元

職稱	姓名	監察人酬金				A、B及C等三項總額占稅後純益之比例				有無領取來自子公司以外轉投資事業酬金
		報酬(A)		酬勞(B)		業務執行費用(C)		本公司	財務報告內所有公司	
		本公司	財務報告內所有公司	本公司	財務報告內所有公司	本公司	財務報告內所有公司			
監察人	黃相婷	0	0	225	0	0	0	0.25%	0.25%	無
監察人	泰鈺投資有限公司代表人：沈英智(註1)	0	0	0	10	10	0.01%	0.01%	0.01%	無
監察人	泰鈺投資有限公司代表人：葉貞秀(註2)	0	0	225	0	0	0.25%	0.25%	0.25%	無

註1:108年9月17日經法人股東中止派任。

註2:108年9月17日經法人股東指派初任。

*本表所揭露酬金內容與所得稅法之所得概念不同，故本表目的係作為資訊揭露之用，不作課稅之用。

總經理及副總經理之酬金

108年12月31日 單位：仟元

職稱	姓名	薪資(A)		退職退休金(B)		獎金及特支費等(C)		員工酬勞(D)				A、B、C及D等四項總額占稅後純益之比例(%)		有無領取來自子公司以外轉投資事業酬金	
		本公司		財務報告內所有公司		本公司		財務報告內所有公司		本公司		財務報告內所有公司			
		本公司	財務報告內所有公司	本公司	財務報告內所有公司	本公司	財務報告內所有公司	現金額	股票金額	現金額	股票金額	本公司	財務報告內所有公司		
總經理	葉俊良	2,650	2,650	108	108	1,305	1,305	0	260	0	260	0	4.88%	4.88%	無
總經理	楊韻詩	1,480	1,480	86	86	835	835	0	180	0	180	0	2.91%	2.91%	無
副總經理	鄭漢興	1,040	1,040	61	61	506	506	0	160	0	160	0	1.99%	1.99%	無
副總經理	呂俊寬	895	895	56	56	161	161	0	30	0	30	0	1.29%	1.29%	無

*本表所揭露酬金內容與所得稅法之所得概念不同，故本表目的係作為資訊揭露之用，不作課稅之用。

上市上櫃公司前五位酬金最高主管之酬金

108年12月31日 單位：仟元

職稱	姓名	薪資(A)		退職退休金(B)		獎金及特支費等(C)		員工酬勞(D)				A、B、C及D等四項總額占稅後純益之比例(%)		有無領取來自子公司以外轉投資事業酬金	
		本公司		財務報告內所有公司		本公司		財務報告內所有公司		本公司		財務報告內所有公司			
		本公司	財務報告內所有公司	本公司	財務報告內所有公司	本公司	財務報告內所有公司	現金額	股票金額	現金額	股票金額	本公司	財務報告內所有公司		
董事長	蔡玉榮	2,400	2,400	0	0	645	645	0	0	0	0	0	3.44%	3.44%	無
總經理	葉俊良	2,650	2,650	108	108	1,305	1,305	0	260	0	260	0	4.88%	4.88%	無
總經理	楊韻詩	1,480	1,480	86	86	835	835	0	180	0	180	0	2.91%	2.91%	無
副總經理	鄭漢興	1,040	1,040	61	61	506	506	0	160	0	160	0	1.99%	1.99%	無
副總經理	呂俊寬	895	895	56	56	161	161	0	30	0	30	0	1.29%	1.29%	無

*本表所揭露酬金內容與所得稅法之所得概念不同，故本表目的係作為資訊揭露之用，不作課稅之用。

配發員工酬勞之經理人姓名及配發情形

108年12月31日；單位：仟元

職稱	姓名	股票金額		現金金額		總額占稅後純益之比例(%)
		本公司	財務報告內所有公司	本公司	財務報告內所有公司	
總經理	葉俊良					
五金建材事業部總經理	楊韻詩					
五金建材事業部副總經理	呂俊寬			730		0.82%
五金建材事業部副總經理	鄭漢興					
財務部經理	李佳玲					
總計						

本公司於最近二年度支付本公司董事、監察人、總經理及副總經理酬金總額占稅後純益比例之分析並說明給付酬金之政策、標準與組合、訂定酬金之程序及與經營績效之關聯性

單位：仟元

職稱	108 年度			107 年度		
	酬金總額	稅後純益	酬金總額占稅後純益比例%	酬金總額	稅後純損	酬金總額占稅後純益比例%
董事	1,899	88,641	2.14%	565	278	203.24%
監察人	460	88,641	0.52%	20	278	7.19%
總經理及副總經理	9,813	88,641	11.07%	6,840	278	2,460.43%
合計	12,172	88,641	13.73%	7,425	278	2,670.86%

本公司董事、監察人執行本公司業務時，公司得給付報酬，其報酬由薪酬會提報董事會議定之。總經理及副總經理其報酬依對公司營運參與之程度及貢獻之價值給付，亦由薪酬會提報董事會議定之。

四、公司治理運作情形

(一)董事會運作情形

董事會運作情形資訊

最近年度(108年度)董事會開會5(A)次，董事出席情形如下：

職稱	姓名(註1)	實際出 (列)席次 數(B)	委託 出席 次數	實際出(列)席 率(%)【B/ A】(註2)	備註
董事長	天權投資(股)公司 代表人：蔡玉葉	4	1	80%	107年6月29日經股東常會改選後連任。
董事	天權投資(股)公司 代表人：顏慶利	3	2	60%	107年6月29日經股東常會改選後初任。
董事	天權投資(股)公司 代表人：葉俊良	5	0	100%	107年6月29日經股東常會改選後連任。
獨立董事	邵建華	5	0	100%	107年6月29日經股東常會改選後連任。
獨立董事	楊貴媚	4	1	80%	107年6月29日經股東常會改選後連新任。

其他應記載事項：

一、證交法第14條之3所列事項暨其他經獨立董事反對或保留意見且有紀錄或書面聲明之董事會議決事項，應敘明董事會日期、期別、議案內容、所有獨立董事意見及公司對獨立董事意見之處理：獨立董事無反對或保留意見。

二、董事對利害關係議案迴避之執行情形，應敘明董事姓名、議案內容、應利益迴避原因以及參與表決情形：

時間	董事姓名	議案內容	應利益迴避原因	參與表決情形
108/03/15	葉俊良	107年度經理人年度年終獎金案	與自身有利害關係。	利益個別迴避未參與討論及表決。
108/11/08	邵建華	審議薪酬委員會通過第十四屆董事及監察人薪酬車馬費調整案	與自身有利害關係。	利益個別迴避未參與討論及表決。

三、上市上櫃公司應揭露董事會自我(或同儕)評鑑之評估週期及期間、評估範圍、方式及評估內容等資訊，並填列(2)董事會評鑑執行情形。

四、當年度及最近年度加強董事會職能之目標(例如設立審計委員會、提昇資訊透明度等)與執行情形評估：

1. 本公司訂有董事會議事規範，作為董事會運作之依循。
2. 依據法令之規定，定期或不定期公告公司重大財務、業務資訊。

(2)董事會評鑑執行情形

董事會評鑑執行情形

評估週期 (註 1)	評估期間 (註 2)	評估範圍 (註 3)	評估方式 (註 4)	評估內容 (註 5)
不適用	不適用	不適用	不適用	不適用

註1：係填列董事會評鑑之執行週期，例如：每年執行一次。

註2：係填列董事會評鑑之涵蓋期間，例如：對董事會108年1月1日至108年12月31日之績效進行評估。

註3：評估之範圍包括董事會、個別董事成員及功能性委員會之績效評估。

註4：評估之方式包括董事會內部自評、董事成員自評、同儕評估、委任外部專業機構、專家或其他適當方式進行績效評估。

註5：評估內容依評估範圍至少包括下列項目：

- (1) 董事會績效評估：至少包括對公司營運之參與程度、董事會決策品質、董事會組成與結構、董事的選任及持續進修、內部控制等。
- (2) 個別董事成員績效評估：至少包括公司目標與任務之掌握、董事職責認知、對公司營運之參與程度、內部關係經營與溝通、董事之專業及持續進修、內部控制等。
- (3) 功能性委員會績效評估：對公司營運之參與程度、功能性委員會職責認知、功能性委員會決策品質、功能性委員會組成及成員選任、內部控制等。

(二)審計委員會運作情形或監察人參與董事會運作情形

監察人參與董事會運作情形

最近年度(108年度) 董事會開會5(A)次，列席情形如下：

職稱	姓名	實際列席次數(B)	委託出席次數	實際列(%) (B/A)	備註
監察人	黃郁婷	0	0	0%	107年6月29日經股東常會改選後連任。
監察人	泰鈺投資有限公司 代表人： 沈英智	2	0	50%	108年9月17日經法人中止派任。應出席4次，實際出席2次。
監察人	泰鈺投資有限公司 代表人： 葉貞秀	0	0	0%	108年9月17日經法人指派初任。應出席1次，實際出席0次。
<p>其他應記載事項：</p> <p>一、監察人之組成及職責：</p> <p>(一)監察人與公司員工及股東之溝通情形：監察人認為有必要時得與員工、股東直接聯絡對談。</p> <p>(二)監察人與內部稽核主管及會計師之溝通情形：稽核主管定期將稽核報告送監察人審查，並列席董事會報告。監察人認為有必要時得與會計師溝通。</p> <p>二、監察人列席董事會如有陳述意見，應敘明董事會日期、期別、議案內容、董事會決議結果以及公司對監察人陳述意見之處理：本公司108年度無此情形。</p>					

(三) 公司治理運作情形及其與上市上櫃公司治理實務守則差異情形及原因

評估項目	運作情形(註)		與上市上櫃公司治理實務守則差異情形及原因	
	是	否		
一、公司是否依據上市上櫃公司治理實務守則訂定並揭露公司治理實務守則？		V	本公司尚未訂有公司治理實務守則，但已依據「上市上櫃公司治理實務守則」推動公司治理運作。	依法令規定逐步研議辦理。
二、公司股權結構及股東權益				
(一)公司是否訂定內部作業程序處理股東建議、疑義、糾紛及訴訟事宜，並依程序實施？		V	本公司設有發言人做為處理股東建議或糾紛等問題之服務窗口，並於公司網頁揭露連絡人及電話已確保股東權益。	無顯著差異
(二)公司是否掌握實際控制公司之主要股東及主要股東之最終控制者名單？		V	公司委由股務代理機構處理股東相關事務，依據股務代理機構之股東名冊掌握主要股東及最終控制者；並定期申報董事、經理人及持股10%以上大股東之持股變動情形。	無顯著差異
(三)公司是否建立、執行與關係企業間之風險控管及防火牆機制？		V	各關係企業除獨立運作外，本公司亦訂定關係人、特定公司集團企業交易處理辦法，與關係企業往來，均遵照本辦法執行辦理。	無顯著差異
(四)公司是否訂定內部規範，禁止公司內部人利用市場上未公開資訊買賣有價證券？		V	本公司已訂定「防範內線交易管理辦法」規範禁止內部人利用市場尚未公開資訊買賣有價證券，並不定期宣導提醒內部人注意避免違法。	無顯著差異
三、董事會之組成及職責				
(一)董事會是否就成員組成擬訂多元化方針及落實執行？		V	本公司依目前營運規模及發展需求設置5席董事(含2席獨立董事)，專業背景涵蓋產業、法律、經營等領域之專家賢達，落實董事會成員組成多元化之方針。	無顯著差異
(二)公司除依法設置薪資報酬委員會及審計委員會外，是否自願設置其他各類功能性委員會？		V	本公司依法設置薪資報酬委員會，其餘公司治理運作由各部門依職掌負責，未來將依法令規定及公司實際發展之需求設立各類功能性委員會。	無顯著差異
(三)公司是否訂定董事會績效評估辦法及其評估方式，每年並定期進行績效評估，且將績效評估之結果提報董事會，並運用於個別董事薪資報酬及提名續任之參考？		V	由本公司薪資報酬委員會訂定並檢討董事會及經理人績效評估與薪資報酬之相關政策、制度、標準與結構，並將所建議提交董事會討論。	無顯著差異
(四)公司是否定期評估簽證會計師獨立性？		V	本公司財務部一年一次自行評估簽證會計師之獨立性，另請會計師事務所出具聲明書，由財務部據以評估後將結果提報109年3月10日董事會。經本公司財務部評估勤業眾信聯合會計師事務所鄭旭然會計師及陳麗琦會計師，皆符合本公司獨立性評估標準，足堪擔任本公司簽證會計師。	無顯著差異

評估項目	運作情形(註)		與上市上櫃公司治理實務守則差異情形及原因	
	是	否		摘要說明
四、上市上櫃公司是否配置適任及適當人數之公司治理人員，並指定公司治理主管，負責公司治理相關事務(包括但不限於提供董事、監察人執行業務所需資料、協助董事、監察人遵循法令、依法辦理董事會及股東會之會議相關事宜、製作董事會及股東會議事錄等)？	V		本公司之公司治理事務由五金事業部協理負責督導，由股務單位負責執行各項公司治理相關事務，包括依法辦理各次董事會及股東常會之會議相關事宜、製作董事會及股東會議事錄、辦理公司變更登記、定期檢視及修訂本公司之公司治理守則及相關辦法、提供董事會執行業務所需資料、定期安排董事進修課程等。	無顯著差異
五、公司是否建立與利害關係人(包括但不限於股東、員工、客戶及供應商等)溝通管道，及於公司網站設置利害關係人專區，並妥適回應利害關係人所關切之重要企業社會責任議題？	V		本公司已於公司網站設置利害關係人專區，網址為： https://www.tmpco.com.tw/list/cate-56402.htm ，各利害關係人對於所關切議題可以向公司建言或透過此管道與公司溝通，本公司將儘速妥適處理及正面回應。	無顯著差異
六、公司是否委任專業股務代辦機構辦理股東會事務？	V		本公司委任元大證券股份有限公司股務代理部，代辦本公司各項股務事宜。	無顯著差異
七、資訊公開				
(一)公司是否架設網站，揭露財務業務及公司治理資訊？	V		本公司已架設網站，揭露財務業務及公司治理資訊，網址為： 為： https://www.tmpco.com.tw/	無顯著差異
(二)公司是否採行其他資訊揭露之方式(如架設英文網站、指定專人負責公司資訊之蒐集及揭露、落實發言人制度、法人說明會過程放置公司網站等)？	V		其他資訊揭露請上網至台灣證券交易所之「公開資訊觀測站」查詢，網址為： https://mops.twse.com.tw/mops/web/index	無顯著差異
(三)公司是否於會計年度終了後兩個月內公告並申報年度財務報告，及於規定期限前提早公告並申報第一、二、三季財務報告與各月份營運情形？	V		本公司於會計年度終了後兩個月內公告並申報年度財務報告，並依規定期限公告並申報第一、二、三季財務報告與各月份營運情形，請上網至台灣證券交易所之「公開資訊觀測站」查詢，網址為： https://mops.twse.com.tw/mops/web/index	無顯著差異

評估項目	運作情形(註)		與上市上櫃公司治理實務守則差異情形及原因	
	是	否		摘要說明
八、公司是否有其他有助於瞭解公司治理運作情形之重要資訊（包括但不限於員工權益、僱員關懷、投資者關係、供應商關係、利害關係人之權利、董事及監察人進修之情形、風險管理政策及風險衡量標準之執行情形、客戶政策之執行情形、公司為董事及監察人購買責任保險之情形等）？	V		<p>1.本公司招募、任用員工並無因其性別、種族、國籍等之不同而有所差異，對於員工權益之維護亦不遺餘力，每位員工均依法加入勞保、健保及依法提撥退休金以保障員工權益，並設置職工福利委員會及提供員工良好的工作環境。</p> <p>2.本公司基於共榮共生的理念，與供應商及其他利害關係人維持良好互動合作關係及資訊傳遞，提供良好有效溝通管道以便建立長期合作為發展方向。</p> <p>3.董事及監察人進修之情形請參閱下表。</p> <p>4.本公司與客戶訂定合約，皆依照法令規定，以保護雙方權利義務。</p> <p>5.本公司為董事及監察人購買責任險，以保障董事、監察人因執行職務所衍生之風險。</p>	無顯著差異
九、請就臺灣證券交易所股份有限公司公司治理中心最近年度發布之公司治理評鑑結果說明已改善情形，及就尚未改善者提出優先加強事項與措施。(未列入受評公司者無需填列)				

董事及監察人進修情形

職稱	姓名	進修日期		主辦單位	課程名稱	進修 時數	進修 是否 符合 規定	備 註
		起	迄					
董事	天權投資 (股)代表 人:蔡玉葉	108.12.13	108.12.13	財團法人中華 公司治理協會	全球化競爭市場，企 業如何持續創造經 營顛峰及永續經營	3	是	
		108.12.13	108.12.13	財團法人中華 公司治理協會	數位韌性－董監事 與高階主管面對面 的新議題	3	是	
董事	天權投資 (股)代表 人:顏慶利	108.08.22	108.08.22	中華民國證券 商業同業公會	董監事、會計主管的 股權移轉及租稅規 劃實務	3	是	
董事	天權投資 (股)代表 人:葉俊良	108.01.15	108.01.15	台灣上市櫃公 司協會	公司治理的基本精 神－與領導人談管 理	2	是	
		108.06.14	108.06.14	台灣上市櫃公 司協會	從文化與科技展望 知識經濟計的未來	2	是	
		108.09.18	108.09.18	台灣上市櫃公 司協會	城市治理與公司治 理	2	是	
獨立 董事	邵建華	108.04.16	108.04.16	財團法人台灣 金融研訓院	公司治理暨企業永 續經營研習班	3	是	
		108.11.19	108.11.19	台灣證券交易 所	有效發揮董事會職 能宣導會	3	是	

(四)公司如有設置薪酬委員會者，應揭露其組成、職責及運作情形：

1.薪資報酬委員會成員資料

身分別 (註1)	姓名	是否具有五年以上工作經驗 及下列專業資格			符合獨立性情形(註2)										兼任其 他公開 發行公 司薪資 報酬委 員會成 員家數	備註	
		商務、法 務、財務、 會計或公司 業務所需相 關料系之公 私立大專院 校講師以上	法官、檢察官、律 師、會計師或其 他與公司業務所 需之國家考試及 格領有證書之專 門職業及技術人 員	具有商 務、法務、 財務、會 計或公司 業務所需 之工作經 驗	1	2	3	4	5	6	7	8	9	10			
獨立董事	邵建華	否	否	V	V	V	V	V	V	V	V	V	V	V	V	1	
獨立董事	楊貴媚	否	否	V	V	V	V	V	V	V	V	V	V	V	V	0	
其他	陳雋驊	否	否	V	V	V	V	V	V	V	V	V	V	V	V	0	

註1：身分別請填列係為董事、獨立董事或其他。

註2：各成員於選任前二年及任職期間符合下述各條件者，請於各條件代號下方空格中打“ ”。

- (1)非公司或其關係企業之受僱人。
- (2)非公司或其關係企業之董事、監察人(但如為公司與其母公司、子公司或屬同一母公司之子公司依本法或當地國法令設置之獨立董事相互兼任者，不在此限)。
- (3)非本人及其配偶、未成年子女或以他人名義持有公司已發行股份總數1%以上或持股前十名之自然人股東。
- (4)非(1)所列之經理人或(2)、(3)所列人員之配偶、二親等以內親屬或三親等以內直系血親親屬。
- (5)非直接持有公司已發行股份總數5%以上、持股前五名或依公司法第27條第1項或第2項指派代表人擔任公司董事或監察人之法人股東之董事、監察人或受僱人(但如為公司與其母公司、子公司或屬同一母公司之子公司依本法或當地國法令設置之獨立董事相互兼任者，不在此限)。
- (6)非與公司之董事席次或有表決權之股份超過半數係由同一人控制之他公司董事、監察人或受僱人(但如為公司或其母公司、子公司或屬同一母公司之子公司依本法或當地國法令設置之獨立董事相互兼任者，不在此限)。
- (7)非與公司之董事長、總經理或相當職務者互為同一人或配偶之他公司或機構之董事(理事)、監察人(監事)或受僱人(但如為公司與其母公司、子公司或屬同一母公司之子公司依本法或當地國法令設置之獨立董事相互兼任者，不在此限)。
- (8)非與公司有財務或業務往來之特定公司或機構之董事(理事)、監察人(監事)、經理人或持股5%以上股東(但特定公司或機構如持有公司已發行股份總數20%以上，未超過50%，且為公司與其母公司、子公司或屬同一母公司之子公司依本法或當地國法令設置之獨立董事相互兼任者，不在此限)。
- (9)非為公司或關係企業提供審計或最近二年取得報酬累計金額未逾新臺幣50萬元之商務、法務、財務、會計等相關服務之專業人士、獨資、合夥、公司或機構之企業主、合夥人、董事(理事)、監察人(監事)、經理人及其配偶。但依證券交易法或企業併購法相關法令履行職權之薪資報酬委員會、公開收購審議委員會或併購特別委員會成員，不在此限。。
- (10)未有公司法第30條各款情事之一。

2. 薪資報酬委員會運作情形資訊

(1) 本公司之薪資報酬委員會委員計 3 人。

(2) 本屆委員任期：107 年 08 月 09 日至 110 年 06 月 28 日，最近年度(108 年度)薪資報酬委員會開會 3 次(A)，委員資格及出席情形如下：

職稱	姓名	實際出席次數 (B)	委託出席次數	實際出席率 (%)(B/A) (註)	備註
召集人	邵建華	3	0	100.00%	107 年 08 月 09 日 改選後連任。
委員	楊貴媚	2	0	66.67%	107 年 08 月 09 日 改選後初任。
委員	陳雋驊	3	0	100.00%	107 年 08 月 09 日 改選後連任。

其他應記載事項：

- 一、董事會如不採納或修正薪資報酬委員會之建議，應敘明董事會日期、期別、議案內容、董事會決議結果以及公司對薪資報酬委員會意見之處理(如董事會通過之薪資報酬優於薪資報酬委員會之建議，應敘明其差異情形及原因)：無
- 二、薪資報酬委員會之議決事項，如成員有反對或保留意見且有紀錄或書面聲明者，應敘明薪資報酬委員會日期、期別、議案內容、所有成員意見及對成員意見之處理：無

- (1) 年度終了日前有薪資報酬委員會成員離職者，應於備註欄註明離職日期，實際出席率(%)則以其在職期間薪資報酬委員會開會次數及其實際出席次數計算之。
- (2) 年度終了日前，有薪資報酬委員會改選者，應將新、舊任薪資報酬委員會成員均予以填列，並於備註欄註明該成員為舊任、新任或連任及改選日期。實際出席率(%)則以其在職期間薪資報酬委員會開會次數及其實際出席次數計算之。

(五)履行社會責任情形及與上市上櫃公司企業社會責任實務守則差異情形及原因

評估項目	運作情形(註1)			與上市上櫃公司企業社會責任實務守則差異情形及原因
	是	否	摘要說明(註2)	
一、公司是否依重大性原則，進行與公司營運相關之環境、社會及公司治理議題之風險評估，並訂定相關風險管理政策或策略？(註3)	V		本公司將依實際營運情形增訂相關規章及守則。	適時辦理
二、公司是否設置推動企業社會責任專(兼)職單位，並由董事會授權高階管理階層處理，及向董事會報告處理情形？	V		本公司雖未設有專職單位，但仍持續致力企業社會責任之推行。	無顯著差異
三、環境議題				
(一)公司是否依其產業特性建立合適之環境管理制度？	V		本公司對於環境之管理，係依據國內環安衛生相關法令規定辦理。	無顯著差異
(二)公司是否致力於提升各項資源之利用效率，並使用對環境負荷衝擊低之再生物料？	V		本公司推行垃圾分類及回收可利用資源以減少對環境污染衝擊。	無顯著差異
(三)公司是否評估氣候變遷對企業現在及未來的潛在風險與機會，並採取氣候相關議題之因應措施？	V		本公司致力於實施節能減碳，如：照明設備使用低耗電高亮度之燈泡。	無顯著差異
(四)公司是否統計過去兩年溫室氣體排放量、用水量及廢棄物總重量，並制定節能減碳、溫室氣體減量、減少用水或其他廢棄物管理之政策？	V		本公司每月檢討用水、用電、用油及原料耗損情形，以期降低能源不必要之浪費，並達到節能減碳及溫室氣體減量之目的。	無顯著差異
四、社會議題				
(一)公司是否依照相關法規及國際人權公約，制定相關之管理政策與程序？	V		本公司依據勞基法及相關法令訂定員工工作規則。	無顯著差異
(二)公司是否訂定及實施合理員工福利措施(包括薪酬、休假及其他福利等)，並將經營績效或成果適當反映於員工薪酬？	V		本公司除依法令規定成立職工福利委員會，實施退休金制度外，公司另訂定「績效獎金管理辦法」獎勵員工。	無顯著差異

評估項目	運作情形(註1)			與上市上櫃公司企業社會責任實務守則差異情形及原因
	是	否	摘要說明(註2)	
(三) 公司是否提供員工安全與健康之工作環境，並對員工定期實施安全與健康教育？	V		新進員工安排員工訓練課，加強危害認知與危害防範的觀念。	無顯著差異
(四) 公司是否為員工建立有效之職涯能力發展培訓計畫？	V		本公司訂有「教育訓練辦法」，鼓勵員工提升專業知識與技能，補助員工進行多元化的課程研習，以利有效提供員工職涯規劃的協助。	無顯著差異
(五) 對產品與服務之顧客健康與安全、客戶隱私、行銷及標示，公司是否遵循相關法規及國際準則，並制定相關保護消費者權益政策及申訴程序？	V		本公司行銷產品及服務均遵循相關法規及國際準則。 本公司並未直接銷售予一般消費者，針對企業客戶，本公司設有專職售後服務單位，提供客戶售後服務及產品使用之各項諮詢，並受理客訴案件。	無顯著差異
(六) 公司是否訂定供應商管理政策，要求供應商在環保、職業安全衛生或勞動人權等議題遵循相關規範，及其實施情形？	V		本公司目前尚未制定相關條文，惟若供應商涉及違反其企業社會之政策，得隨時終止其合作關係。為維護社會公益，與供應商合約中皆載明若涉有不實，本公司得隨時終止合約並請求損害賠償。	無顯著差異
五、公司是否參考國際通用之報告書編製準則或指引，編製企業社會責任報告書等揭露公司非財務資訊之報告書？前揭報告書是否取得第三方驗證單位之確信或保證意見？		V	本公司尚未有企業社會責任報告書。	配合未來制度之訂定，將加強相關企業社會責任之揭露
六、公司如依據「上市上櫃公司企業社會責任實務守則」定有本身之企業社會責任守則者，請敘明其運作與所定守則之差異情形： 本公司企業社會責任實務守則及相關規章仍持續研擬制定中。				
七、其他有助於瞭解企業社會責任運作情形之重要資訊：無。				

註1：運作情形如勾選「是」，請說明所採行之重要政策、策略、措施及執行情形；運作情形如勾選「否」，請解釋原因並說明未來採行相關政策、策略及措施之計畫。

註2：公司已編製企業社會責任報告書者，運作情形得註明查閱企業社會責任報告書方式及索引頁次替代之。

註3：重大性原則係指有關環境、社會及公司治理議題對公司投資人及其他利害關係人產生重大影響者。

(六)履行誠信經營情形及與上市上櫃公司誠信經營守則差異情形及原因

評估項目	運作情形(註)			與上市上櫃公司誠信經營守則差異情形及原因
	是	否	摘要說明	
一、訂定誠信經營政策及方案				
(一)公司是否制定經董事會通過之誠信經營政策，並於規章及對外文件中明示誠信經營之政策、作法，以及董事會與高階管理階層積極落實經營政策之承諾？	V		本公司將依實際營運情形增訂相關規章及守則。	適時辦理
(二)公司是否建立不誠信行為風險之評估機制，定期分析及評估營業範圍內具較高不誠信行為風險之營業活動，並據以訂定防範不誠信行為方案，且至少涵蓋「上市上櫃公司誠信經營守則」第七條第二項各款行為之防範措施？	V		本公司將依實際營運情形增訂相關規章及守則。	適時辦理
(三)公司是否於防範不誠信行為方案內明定作業程序、行為指南、違規之懲戒及申訴制度，且落實執行，並定期檢討修正前揭方案？	V		本公司將依實際營運情形增訂相關規章及守則。	適時辦理
二、落實誠信經營				
(一)公司是否評估往來對象之誠信紀錄，並於其與往來交易對象簽訂之契約中明定誠信行為條款？	V		本公司將依實際營運情形增訂相關規章及守則。	適時辦理
(二)公司是否設置隸屬董事會之推動企業誠信經營專責單位，並定期(至少一年一次)向董事會報告其誠信經營政策與防範不誠信行為方案及監督執行情形？	V		本公司將依實際營運情形增訂相關規章及守則。	適時辦理
(三)公司是否制定防止利益衝突政策、提供適當陳述管道，並落實執行？	V		本公司將依實際營運情形增訂相關規章及守則。	適時辦理

評估項目	運作情形(註)			與上市上櫃公司 誠信經營守則差 異情形及原因
	是	否	摘要說明	
(四)公司是否為落實誠信經營已建立有效的會計制度、內部控制制度，並由內部稽核單位依不誠信行為風險之評估結果，擬訂相關稽核計畫，並據以查核防範不誠信行為方案之遵循情形，或委託會計師執行查核？	V		本公司已建立會計制度、內部控制制度等相關規章，並有效運作；稽核室定期查核內控制度遵循情形，並向董事會報告；會計師亦每年審查公司內控制度執行情形。	適時辦理
(五)公司是否定期舉辦誠信經營之內、外部之教育訓練？	V		本公司不定期於各會議中宣導誠信經營理念，未來將視實際需要予以定期或不定期舉辦誠信經營相關之教育訓練。	適時辦理
三、公司檢舉制度之運作情形				
(一)公司是否訂定具體檢舉及獎勵制度，並建立便利檢舉管道，及針對被檢舉對象指派適當之受理專責人員？	V		本公司訂有「人事管理規章」，公司員工如有發現違反誠信經營相關規定之情形，可透過公司官網揭露之員工信箱檢舉，經查核屬實者，將依公司獎懲制度進行懲戒。	適時辦理
(二)公司是否訂定受理檢舉事項之調查標準作業程序、調查完成後應採取之後續措施及相關保密機制？	V		本公司如發現或接獲檢舉本公司人員涉有不誠信之行為時，如經證實確有違反情事，會立即要求行為人停止相關行為，並為適當之處置，必要時透過法律程序請求損害賠償，以維護本公司之名譽及權益。	適時辦理
(三)公司是否採取保護檢舉人不因檢舉而遭受不當處置之措施？	V		本公司會嚴格保密調查內容及結果，並確保相關人員的權益不會受損，採取適當之保護措施避免檢舉人員遭受報復。	適時辦理
四、加強資訊揭露 公司是否於其網站及公開資訊觀測站，揭露其所定誠信經營守則內容及推動成效？	V		公司將持續強化相關資訊之揭露。 公司已指定專人負責網站資訊之揭露。	適時辦理
五、公司如依據「上市上櫃公司誠信經營守則」定有本身之誠信經營守則者，請敘明其運作與所定守則之差異情形：本公司誠信經營守則及相關規章仍持續研擬制定中。				
六、其他有助於瞭解公司誠信經營運作情形之重要資訊：無。				

(七) 公司如有訂定公司治理守則及相關規章者，應揭露其查詢方式：

1. 本公司已訂定下列相關規章及辦法：

- (1) 董事會議事規則
- (2) 董事及監察人選舉辦法
- (3) 取得或處分資產處理程序
- (4) 背書保證作業辦法
- (5) 資金貸予他人作業程序
- (6) 對子公司之監督及管理辦法
- (7) 集團企業、特定公司及關係人交易作業程序
- (8) 財務及非財務資訊之管理辦法
- (9) 併購資訊揭露自律規範
- (10) 內部重大資訊處理作業程序

2. 查詢方式：本公司網站『投資人專區』內設有『公司治理』專區，供投資人查詢下載公司治理相關規章，公司網址為：

<http://www.tmpco.com.tw>

(八) 其他足以增進對公司治理運作情形之瞭解之重要資訊，得一併揭露：

1. 為管理公司內部重大訊息制定之『內部重大資訊處理作業程序』，已告知所有董監事、經理人及全體員工，並將此程序制度及注意事項置於公司內部網路公佈區以供全體員工遵循之，避免違反或發生內線交易之情事。
2. 公司治理相關資訊可查詢本公司網站：<http://www.tmpco.com.tw> 『投資人專區』。

(九)內部控制制度執行狀況：

1.內部控制制度聲明書

沛波鋼鐵股份有限公司

內部控制制度聲明書

日期：109年03月10日

本公司民國108年度之內部控制制度，依據自行評估的結果，謹聲明如下：

- 一、本公司確知建立、實施和維護內部控制制度係本公司董事會及經理人之責任，本公司業已建立此一制度。其目的係在對營運之效果及效率(含獲利、績效及保障資產安全等)、報導具可靠性、及時性、透明性及符合相關規範暨相關法令規章之遵循等目標的達成，提供合理的確保。
- 二、內部控制制度有其先天限制，不論設計如何完善，有效之內部控制制度亦僅能對上述三項目標之達成提供合理的確保；而且，由於環境、情況之改變，內部控制制度之有效性可能隨之改變。惟本公司之內部控制制度設有自我監督之機制，缺失一經辨認，本公司即採取更正之行動。
- 三、本公司係依據「公開發行公司建立內部控制制度處理準則」(以下簡稱「處理準則」)規定之內部控制制度有效性之判斷項目，判斷內部控制制度之設計及執行是否有效。該「處理準則」所採用之內部控制制度判斷項目，係為依管理控制之過程，將內部控制制度劃分為五個組成要素：1.控制環境，2.風險評估，3.控制作業，4.資訊與溝通，及5.監督作業。每個組成要素又包括若干項目。前述項目請參見「處理準則」之規定。
- 四、本公司業已採用上述內部控制制度判斷項目，評估內部控制制度之設計及執行的有效性。
- 五、本公司基於前項評估結果，認為本公司於民國108年12月31日的內部控制制度(含對子公司之監督與管理)，包括瞭解營運之效果及效率目標達成之程度、報導係屬可靠、及時、透明及符合相關規範暨相關法令規章之遵循有關的內部控制制度等之設計及執行係屬有效，其能合理確保上述目標之達成。
- 六、本聲明書將成為本公司年報及公開說明書之主要內容，並對外公開。上述公開之內容如有虛偽、隱匿等不法情事，將涉及證券交易法第二十條、第三十二條、第一百七十一條及第一百七十四條等之法律責任。
- 七、本聲明書業經本公司民國109年03月10日董事會通過，出席董事5人中，有0人持反對意見，餘均同意本聲明書之內容，併此聲明。

沛波鋼鐵股份有限公司



董事長：蔡玉葉



簽章

總經理：葉俊良



簽章

2.委託會計師專案審查內部控制制度者，應揭露會計師審查報告：不適用。

(十)最近年度及截至年報刊印日止公司及其內部人員依法被處罰、公司對其內部人員違反內部控制制度規定之處罰、主要缺失與改善情形：無。

(十一)最近年度及截至年報刊印日止，股東會及董事會之重要決議：

1.108 年度股東常會

會議日期	重要決議
108.06.28	1、承認 107 年度營業報告書及財務報表案。 2、通過 107 年度盈餘分配案。 3、通過修訂「公司章程」章程部分條文案。 4、通過修訂「取得或處分資產處理程序」部分條文案。 5、通過重新訂定「資金貸與他人及背書保證」作業程序案。

2. 108 年度及截至年報刊印日止董事會重要決議內容

日期	重要決議
108.01.03	1、通過本公司營業地址變更案。
108.03.15	1、通過本公司 107 年度營業報告書及財務報表案。 2、通過本公司 107 年度員工及董監酬勞案。 3、通過 107 年度內部控制制度有效性考核，並出具內部控制制度聲明書案。 4、通過本公司 107 經理人年度年終獎金案。 5、通過修訂本公司「公司章程」部分條文案。 6、通過修訂本公司「取得或處分資產處理程序」部分條文案。 7、通過本公司簽證會計師委任獨立性評估案。 8、通過追認本公司董監事及重要職員專業責任保險案，已於 107 年到期並在 107 年 09 月 10 日辦理續保事宜。 9、通過訂定股東常會日期、地點及議事內容與受理少數股東提案相關內容案。
108.05.10	1、通過審議薪酬委員會通過之「績效獎金管理辦法」。 2、通過本公司 107 度盈餘分配案。 3、通過新增「合作金庫商業銀行」綜合額度放款案。 4、通過新增「兆豐國際商業銀行」綜合額度放款案。 5、通過新增「新光商業銀行」綜合額度放款案。 6、通過重新訂定本公司「資金貸與他人及背書保證」作業程序案。 7、通過修訂本公司內部控制制度-「銷售及收款循環」和「採購及付款循環」部分條文案。 8、通過修正股東常會議程案。

日期	重要決議
108.08.13	1、通過新增「華南商業銀行」額度案。 2、通過本公司稽核主管任用案。 3、通過本公司擬辦理國內第二次有擔保轉換公司債暨國內第三次無擔保轉換公司。
108.11.08	1、通過 109 年度稽核計畫案。 2、通過新增「彰化商業銀行」額度案。 3、通過本公司取得不動產案。
109.02.03	1、修訂本公司「公司章程」部分條文案。 2、修訂本公司「取得或處分資產處理程序」部分條文案。 3、修訂本公司「資金貸與他人及背書保證作業程序」部分條文案。 4、修訂本公司「股東會議事規則」部分條文案。 5、修訂本公司「董事會議事規範」部分條文案。 6、修訂本公司「董事及監察人選舉辦法」部分條文案。 7、設置審計委員會暨訂定「審計委員會組織規程」案。 8、訂定「誠信經營守則」及「誠信經營作業程序及行為指南」案。 9、訂定「道德行為準則」案。 10、選舉董事案。 11、追認本公司董監事及重要職員專業責任保險案。 12、解除新任董事競業禁止之限制案。 13、擬訂定股東常會日期、地點及議事內容與受理少數股東提案及提名相關內容案。
109.03.10	1、討論本公司 108 年度營業報告書及財務報表。 2、討論本公司 108 年度盈餘分配案。 3、討論本公司 108 年度員工及董監酬勞案。 4、擬通過 108 年度內部控制制度有效性考核，並出具內部控制制度聲明書案。 5、本公司 108 年經理人年度年終獎金案。 6、本公司簽證會計師委任獨立性評估案。 7、提名暨審查董事及監察人候選人提名名單。 8、討論新增「合作金庫商業銀行」借款案。 9、擬辦理本公司 104 年度私募普通股補辦公開發行暨申請上櫃案。

(十二)最近年度及截至年報刊印日止董事或監察人對董事會通過重要決議有不同意見且有記錄或書面聲明者，其主要內容：無

(十三)最近年度及截至年報刊印日止，公司董事長、總經理、會計主管、財務主管、內部稽核主管及研發主管等辭職解任情形：無

五、會計師公費資訊

(一)會計師公費資訊：

會計師事務所名稱	會計師姓名	查核期間	備註
勤業眾信聯合會計師事務所	鄭旭然	108/01/01~108/12/31	
	陳麗琦		

單位：新台幣千元

公費項目		審計公費	非審計公費	合計
金額級距				
1	低於 2,000 千元	V	V	V
2	2,000 千元 (含) ~4,000 千元			
3	4,000 千元 (含) ~6,000 千元			
4	6,000 千元 (含) ~8,000 千元			
5	8,000 千元 (含) ~10,000 千元			
6	10,000 千元 (含) 以上			

(二)給付簽證會計師、簽證會計師所屬事務所及其關係企業之非審計公費為審計公費之四分之一以上者，應揭露審計與非審計公費金額及非審計服務內容：

單位：新台幣仟元

會計師事務所名稱	會計師姓名	審計公費	非審計公費					會計師查核期間	備註
			制度設計	工商登記	人力資源	其他	小計		
勤業眾信聯合會計師事務所	鄭旭然	1,540	無	無	無	230	230	108/01/01 ~ 108/12/31	其他主係移轉訂價報告及發行公司債覆核。
	陳麗琦								

(三)更換會計師事務所且更換年度所支付之審計公費較更換前一年度之審計公費減少者，應揭露更換前後審計公費金額及原因：無此情形。

(四)審計公費較前一年度減少達百分之十五以上者，應揭露審計公費減少金額、比例及原因：無此情形。

六、更換會計師資訊:無

七、公司之董事長、總經理、負責財務或會計事務之經理人，最近一年內曾任職於簽證會計師所屬事務所或其關係企業者，應揭露其姓名、職稱及任職於簽證會計師所屬事務所或其關係企業之期間：無。

八、最近年度及截至年報刊印日止，董事、監察人、經理人及持股比例超過百分之十之股東股權移轉及股權質押變動情形

(一)董事、監察人、經理人及大股東股權變動情形

單位：股

職稱	姓名	108年度		109年截至02月24日止	
		持有股數 增(減)數	質押股數 增(減)數	持有股數 增(減)數	質押股數 增(減)數
董事長	天權投資(股)公司	(1,063,000)	0	0	0
大股東	代表人：蔡玉葉	0	0	0	0
董事	天權投資(股)公司	(1,063,000)	0	0	0
大股東(註4)	代表人：顏慶利	0	0	0	0
董事	天權投資(股)公司	(1,063,000)	0	0	0
總經理	代表人：葉俊良	0	0	0	0
大股東					
獨立董事	邵建華	0	0	0	0
獨立董事	楊貴媚	0	0	0	0
監察人	黃郁婷	0	0	0	0
監察人(註5)	泰鈺投資有限公司	0	0	0	0
	代表人：沈英智	0	0	0	0
監察人(註6)	泰鈺投資有限公司	0	0	0	0
	代表人：葉貞秀	0	0	0	0
五金建材業務部 總經理	楊韻蒔	0	0	0	0
五金建材業務部 副總經理(註1)	呂俊寬	0	0	0	0
五金建材業務部 副總經理(註2)	鄭漢興	0	0	0	0
經理(註3)	李佳玲	0	0	0	0
大股東	德利投資有限公司	0	0	0	0
大股東	泰鈺投資有限公司	0	0	0	0

註1：106年11月10日升任五金建材業務部副總經理。

註2：107年1月2日新任五金建材業務部副總經理。

註3：106年2月9日新任。

註4：107年6月29日新任董事大股東。

註5：108年9月17日卸任監察人。

註6：108年9月17日新任監察人。

(二)董事、監察人、經理人持股超過 10%之股東股權移轉之相對人為關係人者：無。

(三)董事、監察人、經理人持股超過 10%之股東股權質押之相對人為關係人者：無。

九、持股比例占前十大股東，其相互間為財務會計準則公報第六號關係或配偶、二親等以內之親屬關係之資訊

日期：109年02月24日；單位：股

姓名	本人持有股份		配偶、未成年子女持有股份		利用他人名義合計持有股份		前十大股東相互間具有關係人或為配偶、二親等以內之親屬關係者，其名稱或姓名及關係。		備註
	股數	持股比例	股數	持股比例	股數	持股比例	名稱	關係	
德利投資有限公司 代表人：翁李麗貞	7,184,432	23.42%	0	0.00%	0	0.00%	無	無	無
泰鈺投資有限公司 代表人：張仲暉	7,184,432	23.42%	0	0.00%	0	0.00%	無	無	無
天權投資(股)公司 代表人：孫正強	6,493,303	21.17%	0	0.00%	0	0.00%	無	無	無
台萃投資有限公司 代表人：黃士珍	1,067,000	3.48%	0	0.00%	0	0.00%	無	無	無
陳秀蘭	1,025,873	3.34%	0	0.00%	0	0.00%	無	無	無
陳文卿	898,054	2.93%	0	0.00%	0	0.00%	無	無	無
黃光男	552,842	1.80%	0	0.00%	0	0.00%	無	無	無
李沁瑀	202,000	0.66%	0	0.00%	0	0.00%	無	無	無
鄭琮憲	198,000	0.65%	0	0.00%	0	0.00%	無	無	無
吳政峰	146,382	0.48%	0	0.00%	0	0.00%	無	無	無

十、公司、公司之董事、監察人、經理人及公司直接或間接控制之事業對同一轉投資事業之持股數，並合併計算綜合持股比例

日期：109年02月24日；單位：股

轉投資事業	本公司投資		董事、監察人、經理人及直接或間接控制事業之投資		綜合投資	
	股份	持股比例	股份	持股比例	股份	持股比例
韓國沛波電子有限公司	-	50.00%	-	-	-	50.00%

肆、募資情形

一、資本及股份

(一)股本來源

1.公司最近年度及截至年報刊印日止已發行之股份種類

單位：股、元

年/月	發行價格	核定股本		實收股本		備註			
		股數	金額	股數	金額	股本來源	以現金以外之財產抵充者	其他	
73年5月	1,000	10,000	10,000,000	5,000	5,000,000	公司設立	5,000,000	-	
75年10月	1,000	10,000	10,000,000	7,500	7,500,000	現金增資	2,500,000	-	
77年10月	1,000	20,000	20,000,000	15,000	15,000,000	現金增資	7,500,000	-	
78年6月	10	3,500,000	35,000,000	3,500,000	35,000,000	現金增資	20,000,000	-	
80年4月	10	8,740,000	87,400,000	8,740,000	87,400,000	現金增資 債權抵繳	38,500,000 13,900,000	-	
82年4月	10	10,550,000	105,500,000	10,550,000	105,500,000	現金增資	18,100,000	-	
82年12月	10	12,687,000	126,870,000	12,687,000	126,870,000	現金增資 盈餘轉增資	17,000,000 4,370,000	-	
83年11月	10	15,291,100	152,911,000	15,291,100	152,911,000	現金增資 盈餘轉增資	20,264,000 5,777,000	-	
86年4月	10	8,000,000	80,000,000	8,000,000	80,000,000	減資	72,911,000	-	
86年6月	10	13,698,000	136,980,000	13,698,000	136,980,000	現金增資	56,980,000	-	
87年6月	10	42,600,000	426,000,000	21,308,000	213,080,000	現金增資	76,100,000	-	註一
89年7月	10	42,600,000	426,000,000	25,308,000	253,080,000	現金增資	40,000,000	-	註二
90年7月	10	42,600,000	426,000,000	30,472,700	304,727,000	盈餘轉增資 資本公積轉增資	26,339,000 25,308,000	-	註三
91年7月	10	47,600,000	476,000,000	32,522,000	325,220,000	盈餘轉增資 資本公積轉增資	14,398,460 6,094,540	-	註四
92年9月	10	47,600,000	476,000,000	36,138,000	361,380,000	盈餘轉增資 資本公積轉增資	19,899,000 16,261,000	-	註五
93年9月	10	76,000,000	760,000,000	39,596,740	395,967,400	盈餘轉增資	34,587,400	-	註六
94年10月	10	76,000,000	760,000,000	43,979,994	437,979,940	盈餘轉增資 公司債轉換股份	20,884,370 21,128,170	-	註七
95年1月	10	76,000,000	760,000,000	44,387,182	443,871,820	公司債轉換股份	5,891,880	-	註八
95年4月	10	76,000,000	760,000,000	45,954,741	459,547,410	公司債轉換股份	15,675,590	-	註九
95年7月	10	76,000,000	760,000,000	46,089,876	460,898,760	公司債轉換股份	1,351,350	-	註十
95年9月	10	76,000,000	760,000,000	47,787,218	477,872,180	盈餘轉增資	16,973,420	-	註十一
96年4月	10	76,000,000	760,000,000	48,360,644	483,606,440	公司債轉換股份	5,734,260	-	註十二
96年7月	10	76,000,000	760,000,000	48,423,581	484,235,810	公司債轉換股份	629,370	-	註十三
96年10月	10	76,000,000	760,000,000	49,351,254	493,512,540	盈餘轉增資	9,276,730	-	註十四
96年10月	10	76,000,000	760,000,000	51,036,567	510,365,670	公司債轉換股份	16,853,130	-	註十五
97年1月	10	76,000,000	760,000,000	51,465,138	514,651,380	公司債轉換股份	4,285,710	-	註十六
97年11月	10	76,000,000	760,000,000	50,465,138	504,651,380	註銷庫藏股	1,000,000	-	註十七
99年11月	10	76,000,000	760,000,000	48,465,138	484,651,380	註銷庫藏股	2,000,000	-	註十八
101年3月	10	76,000,000	760,000,000	47,465,138	474,651,380	註銷庫藏股	1,000,000	-	註十九
101年11月	10	76,000,000	760,000,000	28,857,972	288,579,720	減資彌補虧損	18,607,166	-	註二十
102年10月	10	76,000,000	760,000,000	53,857,972	538,579,720	私募現金增資	25,000,000	-	註二十一

年/月	發行價格	核定股本		實收股本		備註			
		股數	金額	股數	金額	股本來源	以現金以外之財產抵充者	其他	
103年10月	10	76,000,000	760,000,000	16,157,392	161,573,920	減資彌補虧損	37,700,580	-	註二十二
104年4月	10	76,000,000	760,000,000	34,157,392	341,573,920	私募現金增資	18,000,000	-	註二十三
104年10月	10	76,000,000	760,000,000	30,675,184	306,751,840	減資彌補虧損	34,822,081	-	註二十四

- 註一：該次現金增資案業經財政部證券暨期貨管理委員會 87 年 6 月 8 日(87)台財證(一)第 48033 號函核准在案。
- 註二：該次現金增資案業經財政部證券暨期貨管理委員會 89 年 7 月 11 日(89)台財證(一)第 59275 號函核准在案。
- 註三：該次盈餘及資本公積轉增資案業經財政部證券暨期貨管理委員會 90 年 7 月 9 日(90)台財證(一)第 144109 號函核准在案。
- 註四：該次盈餘及資本公積轉增資案業經財政部證券暨期貨管理委員會 91 年 7 月 8 日(91)台財證(一)第 0910137373 號函核准在案。
- 註五：該次盈餘及資本公積轉增資案業經財政部證券暨期貨管理委員會 92 年 6 月 30 日(92)台財證(一)第 0920128875 號函核准在案。
- 註六：該次盈餘轉增資案業經財團法人中華民國證券櫃檯買賣中心 93 年 10 月 1 日(93)證櫃上字第 29397 號函核准在案。
- 註七：該次盈餘轉增資及公司債轉換股份業經經濟部 94 年 10 月 24 日經授中字第 09433010840 號函核准在案。
- 註八：該次公司債轉換股份業經經濟部 95 年 1 月 18 日經授中字第 09531589850 號函核准在案。
- 註九：該次公司債轉換股份業經經濟部 95 年 4 月 12 日經授中字第 09532010150 號函核准在案。
- 註十：該次公司債轉換股份業經經濟部 95 年 7 月 21 日經授中字第 09532549330 號函核准在案。
- 註十一：該次盈餘轉增資案業經財團法人中華民國證券櫃檯買賣中心 95 年 10 月 11 日證櫃監字第 0950027231 號函核准在案。
- 註十二：該次公司債轉換股份業經經濟部 96 年 4 月 24 日經授中字第 09632013460 號函核准在案。
- 註十三：該次公司債轉換股份業經經濟部 96 年 7 月 19 日經授中字第 09632457160 號函核准在案。
- 註十四：該次盈餘轉增資案業經財團法人中華民國證券櫃檯買賣中心 96 年 10 月 2 日證櫃監字第 0960203192 號函核准在案。
- 註十五：該次公司債轉換股份業經經濟部 96 年 10 月 18 日經授中字第 09601254950 號函核准在案。
- 註十六：該次公司債轉換股份業經經濟部 97 年 1 月 7 日經授商字第 09701001580 號函核准在案。
- 註十七：該次註銷庫藏股業經經濟部 97 年 11 月 14 日經授商字第 09701292590 號函核准在案。
- 註十八：該次註銷庫藏股業經新北市政府 99 年 12 月 29 日北府經登字第 0993179247 號函核准在案。
- 註十九：該次註銷庫藏股業經新北市政府 101 年 3 月 6 日北府經登字第 1015012279 號函核准在案。
- 註二十：該次減資彌補虧損業經行政院金管會 101 年 11 月 6 日金管證發字第 1010047370 號函核准在案。
- 註二十一：該次私募現金增資業經經濟部 102 年 10 月 25 日經授商字第 10201217700 號函核准在案。
- 註二十二：該次減資彌補虧損業經金融監督管理委員會 103 年 8 月 12 日金管證發字第 1030028983 號函核准在案。
- 註二十三：該次私募現金增資業經台北市政府 104 年 5 月 4 日府產業商字第 10483300600 號函核准在案。
- 註二十四：該次減資彌補虧損業經金融監督管理委員會 104 年 10 月 19 日金管證發字第 10400391631 號函核准在案。

單位：股

股份種類	核定股本			備註
	流通在外股份	未發行股份	合計	
普通股	30,675,184	45,324,816	76,000,000	

註：流通在外已上櫃股份為14,510,211股，餘16,164,973股為私募股份，依證券交易法第43條之8規定，該次募集之有價證券於交付後三年內，除符合法令規定之特定情形外不得自由轉讓，本公司擬於該私募有價證券交付滿三年後，依相關法令規定向主管機關申請本次私募有價證券上櫃交易。(經財團法人中華民國證券櫃檯賣中心106年12月29日證櫃監字第1060201375號函同意，復經金融監督管理委員會107年1月10日金管證發字第1060051479號函生效在案。106年2月8日已將102年第一次私募普通股6,735,405股補辦公開發行上櫃交易。)

2.經核准以總括申報制度募集發行有價證券者，應揭露核准金額、預定發行及已發行有價證券之相關資訊：無。

(二)股東結構

109年02月24日

股東結構 數量	政府 機構	金融 機構	其他法人	個人	外國機構 及外國人	合計
人數	0	0	15	3,309	4	3,328
持有股數(股)	0	0	22,106,553	8,445,941	122,690	30,675,184
持股比例(%)	0.00%	0.00%	72.07%	27.53%	0.40%	100.00%

(三)股權分散情形

109年02月24日

持股分級	股東人數	持有股數(股)	持股比例(%)
1~ 999	2,631	348,514	1.14%
1,000~ 5,000	506	1,135,913	3.70%
5,001~ 10,000	76	592,133	1.93%
10,001~ 15,000	26	336,520	1.10%
15,001~ 20,000	22	398,174	1.30%
20,001~ 30,000	15	351,459	1.15%
30,001~ 40,000	12	408,234	1.33%
40,001~ 50,000	5	219,720	0.72%
50,001~ 100,000	20	1,345,283	4.39%
100,001~ 200,000	7	931,298	3.04%
200,001~ 400,000	1	202,000	0.66%
400,001~ 600,000	1	552,842	1.80%
600,001~ 800,000	0	0	0.00%
800,001~ 1,000,000	1	898,054	2.93%
1,000,001 股以上	5	22,955,040	74.81%
合計	3,328	30,675,184	100.00%

(四)主要股東名單

109年02月24日 單位：股

主要股東名稱	股份	持有股數	持股比例
德利投資有限公司		7,184,432	23.42%
泰鈺投資有限公司		7,184,432	23.42%
天權投資股份有限公司		6,493,303	21.17%
台萃投資有限公司		1,067,000	3.48%
陳秀蘭		1,025,873	3.34%
陳文卿		898,054	2.93%
黃光男		552,842	1.80%
李沁瑀		202,000	0.66%
鄭琮憲		198,000	0.65%
吳政峰		146,382	0.48%

(五)最近二年度每股市價、淨值、盈餘、股利及相關資料

單位：元/仟股

項目	年度		107	108	109 度 截至 02 月 29 日 (註 5)
每股市價	最高		27	34.75	28.15
	最低		13.30	13	27.00
	平均		16.93	27.64	27.96
每股淨值	分配前		10.51	13.58	13.58
	分配後		10.51	註	註
每股盈餘	加權平均股數		30,675	30,675	30,675
	每股盈餘	調整前	0.01	2.89	2.89
		調整後	0.01	註	註
每股股利	現金股利		-	-	-
	無償配股	調整前	-	-	-
		調整後	-	-	-
	累積未付股利		-	-	-
投資報酬 分 析	本益比		1,693	9.56	9.67
	本利比		-	註	註
	現金股利殖利率		-	註	註

註：民國 108 年度盈餘分派議案尚未經股東會通過。

註 1：列示各年度普通股最高及最低市價，並按各年度成交值與成交量計算各年度平均市價。

註 2：本益比＝當年度每股平均收盤價／每股盈餘。

註 3：本利比＝當年度每股平均收盤價／每股現金股利。

註 4：現金股利殖利率＝每股現金股利／當年度每股平均收盤價。

註 5：每股淨值、每股盈餘應填列截至年報刊印日止最近一季經會計師查核（核閱）之資料；其餘欄位應填列截至年報刊印日止之當年度資料。

(六)公司股利政策及執行狀況

1.股利政策：

為健全財務結構並保障投資人權益，本公司股利政策綜合考量保留盈餘、資本公積、財務結構、資本預算及營運狀況等因素，決定最適當股利發放方式。本公司目前產業發展屬成長階段，未來數年皆有擴充營運之計劃及資金之需求，故盈餘之分派依下述規定辦理。

本公司每年決算後所得純益，應先提交稅款及彌補以前年度虧損外，應提百分之十為法定盈餘公積，但法定盈餘公積已達本公司實收資本額時，得不再提列，其餘再依證券交易法第四十一條規定提列或迴轉特別盈餘公積；其餘再併同累積未分配盈餘由董事會擬具股息分派議案，提請股東會決議分派之。

本公司股利政策，係配合目前及未來發展計畫、考量投資環境、資金需求及國內外競爭狀況，並兼顧股東利益等因素，每年就可供分配盈餘提撥不低於百分之一分配股東股息紅利，惟累積可供分配盈餘低於實收股本百分之一時，得不予分配；分配股東股息紅利時，得以現金或股票方式為之，其中現金股利以不低於股利總額百分之十，惟此項盈餘分派之種類及比率，得視當年度實際獲利及資金狀況，經股東會決議調整之。

上述盈餘分派之確定仍須依本公司章程之規定，由董事會擬具股息及紅利分派議案，提請股東會決議分派之。

2.本次股東會擬議股利分配之情形：

本公司於民國一〇九年三月十日經董事會決議今年分派現金股利。

(七)本次股東會擬議之無償配股對公司營業績效及每股盈餘之影響：無。

(八)員工、董事及監察人酬勞

1.公司章程所載員工、董事及監察人酬勞之成數或範圍

本公司年度如有獲利，應提撥百分之一~十為員工酬勞，由董事會決議以股票或現金分派發放，其發放對象得包含符合一定條件之從屬公司員工；本公司得以上開獲利數額，由董事會決議提撥不高於百分之四(含)作為董監酬勞。

但公司尚有累積虧損時，應預先保留彌補數額，再依前項比例提撥員工酬勞及董監酬勞。

2.本期估列員工、董事及監察人酬勞金額之估列基礎、以股票分派之員工酬勞之股數計算基礎及實際分派金額若與估列數有差異時之會計處理：

本期估列員工、董事及監察人酬勞金額與實際配發金額有差異時，列為次年度損益。

3.董事會通過分派酬勞情形：

本公司 108 年度員工及董監酬勞案，業經 109 年 03 月 10 日董事會決議通過。以現金分派員工酬勞 1,800 千元以及董監酬勞 1,800 千元，與 108 年度估列金額一致。

4.前一年度員工、董事及監察人酬勞之實際配發情形（包含配發股數、金額及股價）、其與認列員工、董事及監察人酬勞有差異者並應敘明差異數、原因及處理情形：

107 年度實際以現金分派員工酬勞 8 千元以及董監酬勞 0 千元，與 107 年度估列金額一致。

(九)公司買回本公司股份情形：無。

二、公司債辦理情形：

公 司 債 種 類	第二次有擔保轉換公司債	第三次無擔保公司轉換債
發行（辦理）日期	108/11/08	108/11/11
面 額	新台幣壹拾萬元整	新台幣壹拾萬元整
發行及交易地點	國內	國內
發 行 價 格	依票面金額 100.5%發行	依票面金額十足發行
總 額	新台幣 壹億伍仟零柒拾伍萬元整	新台幣 壹億伍仟萬元整
利 率	0%	0%
期 限	三年期 到期日：111/11/08	三年期 到期日：111/11/11
保 證 機 構	安泰商業銀行股份有限公司	無
受 託 人	台灣新光銀行股份有限公司 信託部	台灣新光銀行股份有限公司 信託部
承 銷 機 構	國票綜合證券股份有限公司	國票綜合證券股份有限公司
簽 證 律 師	翰辰法律事務所 邱雅文律師	翰辰法律事務所 邱雅文律師
簽 證 會 計 師	勤業眾信聯合會計師事務所 鄭旭然、陳麗琦會計師	勤業眾信聯合會計師事務所 鄭旭然、陳麗琦會計師
償 還 方 法	到期一次還本	到期一次還本
未 償 還 本 金	新台幣 壹億伍仟零柒拾伍萬元整	新台幣 壹億伍仟萬元整
贖 回 或 提 前 清 償 之 條 款	請參閱本公司國內第二次有擔 保轉換公司債發行及轉換辦法	請參閱本公司國內第三次無 擔保轉換公司債發行及轉換 辦法
限 制 條 款（註4）	無	無
信用評等機構名稱、評等日期、 公司債評等結果	無	無
附其他權利	截至年報刊印日 止已轉換（交換或 認股）普通股、海外 存託憑證或其他 有價證券之金額	無
	發行及轉換（交換 或認股）辦法	請參閱本公司國內第二次有擔 保轉換公司債發行及轉換辦法
發行及轉換、交換或認股辦法、發 行條件對股權可能稀釋情形及 對現有股東權益影響	轉換公司債在債權人未要求執行轉換權利前，對公司並無 股權稀釋作用，債權人在可轉換期間內可選擇對其較有利 之時間點進行轉換，因此對股權稀釋具有遞延之效果，有 助於維持平穩之獲利能力，以保障股東長期穩定報酬率。	請參閱本公司國內第三次無 擔保轉換公司債發行及轉換 辦法
交換標的委託保管機構名稱	不適用	不適用

轉換公司債資料

公司債種類		國內第二次有擔保轉換公司債	
年 度		108 年	當 年 度 截 至 109 年 02 月 24 日
項 目	最 高	-	-
轉債市價 公司	最 低	-	-
	平 均	-	-
	轉 換 價 格		30.20 元
發行（辦理）日期及 發行時轉換價格		發行日期：108/11/08 發行時轉換價格 30.20 元	發行日期：108/11/08 發行時轉換價格 30.20 元
履行轉換義務方式		發行新股	發行新股

公司債種類		國內第三次無擔保轉換公司債	
年 度		108 年	當 年 度 截 至 109 年 02 月 24 日
項 目	最 高	-	-
轉債市價 公司	最 低	-	-
	平 均	-	-
	轉 換 價 格		29.90 元
發行（辦理）日期及 發行時轉換價格		發行日期：108/11/11 發行時轉換價格 29.90 元	發行日期：108/11/11 發行時轉換價格 29.90 元
履行轉換義務方式		發行新股	發行新股

- 三、特別股辦理情形：不適用。
- 四、海外存託憑證辦理情形：不適用。
- 五、員工認股權憑證辦理情形：不適用。
- 六、限制員工權利新股辦理情形：不適用。
- 七、併購或受讓他公司股份發行新股辦理情形：不適用。
- 八、資金運用計畫執行情形

(一)資金運用及執行情形：

單位：新台幣元

募集資金用途	償還銀行借款、充實營運資金		
預定支用金額	300,750,000	累計預定支用金額及其百分比%	100%
實際支用金額	300,750,000	累計實際支用金額及其百分比%	100%
未支用資金餘額及用途說明	不適用		
超前或落後原因及改進計畫	108年第四季已執行完畢。		

(二)執行效益分析:本次計畫預定減輕利息負擔、強化財務結構及增加長期資金穩定度效益已達成。

伍、營運概況

一、業務內容

(一)業務範圍：

1.所營業務之主要內容：

- 1.發電、輸電、配電機械製造業
- 2.照明設備製造業
- 3.有線通信機械器材製造業
- 4.無線通信機械器材製造業
- 5.電子零組件製造業
- 6.電腦及其週邊設備製造業
- 7.其他電機及電子機械器材製造業
- 8.電腦及事務性機器設備批發業
- 9.電腦及事務性機器設備零售業
- 10.其他零售業
- 11.其他綜合零售業
- 12.無店面零售業
- 13.租賃業
- 14.演藝活動業
- 15.國際貿易業
- 16.建材批發業
- 17.五金批發業
- 18.建材零售業
- 19.五金零售業
- 20.鋼材二次加工業
- 21.機械批發業
- 22.電器批發業
- 23.電信器材批發業
- 24.休閒活動場館業
- 25.住宅及大樓開發租售業
- 26.工業廠房開發租售業
- 27.投資興建公共建設業
- 28.不動產買賣業
- 29.不動產租賃業
- 30.一般廣告服務業
- 31.除許可業務外，得經營法令非禁止限制之業務

2. 所營業務之營業比重：

本公司 108 年度個別報告之產品營業比重列示如下：

單位：新台幣仟元

項目	年度	108 年度	
		金額	%
電子產品		0	0.00
五金建材		3,012,489	100.00
合計		3,012,489	100.00

3. 目前之商品項目及計畫開發之新產品：

(1) 公司目前之商品及服務項目

● 五金建材事業部：

- a. 鋼筋：住宅、樓房、公共工程建築等土木結構用途。
- b. 盤元：供建築鋼、螺絲螺帽、汽機車零件等用途。

(2) 計畫開發之新產品及服務項目：

● 五金建材事業部：

鋼筋成型加工與直接配送到全省工地。特殊鋼筋加工成型(一筆箍)

(二) 產業概況：

1. 產業之現況與發展

● 五金建材事業部：

鋼筋為國內鋼鐵業最大宗之產品項目，產品體積大且重，長途運輸不符合經濟效益，因此鋼筋以內銷為主，外銷比重低於 1%。其應用領域，根據鋼鐵工會資料顯示國內鋼筋 92% 用於建築業，其中的 17% 用於公共建設，75% 用於民間營建，因此鋼筋產業景氣與國內公共和民間建築業的景氣呈高度的正相關。

一年間的五、六月為梅雨季，七、八月為颱風季，營建業施工進度常受耽誤，此外，夏季又逢提高電價及限電措施，煉鋼電爐運轉受限、成本升高產量相對保守，故鋼筋業的淡季落在五~九月，旺季則從十月起至翌年的農曆春節前後。

鋼筋製造模式大致分為兩大類：

電爐煉軋一貫作業：以廢鋼為主原料，透過電弧爐加熱融解成鋼水，經鑄造成小鋼胚再軋延而成鋼筋。

單軋生產：購買小鋼胚，再經加熱，軋延而成鋼筋。

國內的單軋廠向電爐一貫廠購買的小鋼胚自給率不足，必須仰賴進口，故原料掌控成難題，營運成本及風險相對高於電爐廠。電爐一貫廠掌握廢鋼來源及成本，煉軋小鋼胚、生產鋼筋，競爭力較強。

同業產能比較客觀面相來看，東和、協勝發、豐興、海光、威致的總市佔率幾乎為國內產能 50%。以最大產能與實際產出的比值觀察，五大鋼筋廠平均仍有約 11.9% 的閒置產能，可能是調節產品項目控制毛利。

國內鋼筋自給率高，總產能充裕之現實已確立，未來中國大陸具價格優勢的鋼筋、鋼品即將進口衝擊國內市場，故鋼筋製造買賣的毛利空間受壓縮。

108 年今年鋼筋市場供幾面有考量因素

1. 國際貨幣基金(IMF)最新預測

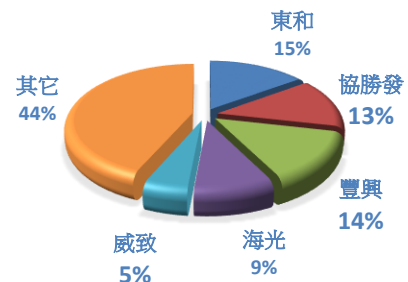
108 年全球經濟成長率為 3.5%，較去年 10 月估值略低 0.2%，景氣擴張力道稍有收緩，主因美中貿易紛爭、英國脫歐等國際政經事件增添不確定風險。惟歐美整體景氣維持成長，美國聯準會(FED)生息循環漸進尾聲，有利東南亞等新興市場金融穩定；中國大陸成長雖趨緩，但政府除持續降準釋放資金，同時力推大規模減稅降費，經濟可望維穩。美國政府正式宣告延後對中國 2,000 億美元商品提高關稅，兩強衝突最壞時機已過，和解曙光漸露，全球企業信心有望逐步恢復，投資消費重返正軌，隨旺季補庫存需求釋出，預期第二季鋼價上漲動能延續，全球鋼市將持續盤旋向上。

2. 台灣市場市場方面，隨國內公共工程陸續開工及新屋建案釋出，輔以台商回流設廠，建築用鋼相關需求將逐季成長；而隨著中美貿易暫緩解，台灣鋼鐵下游在全球供應鏈中扮演關鍵角色，有助於市場買氣活絡及需求復甦。

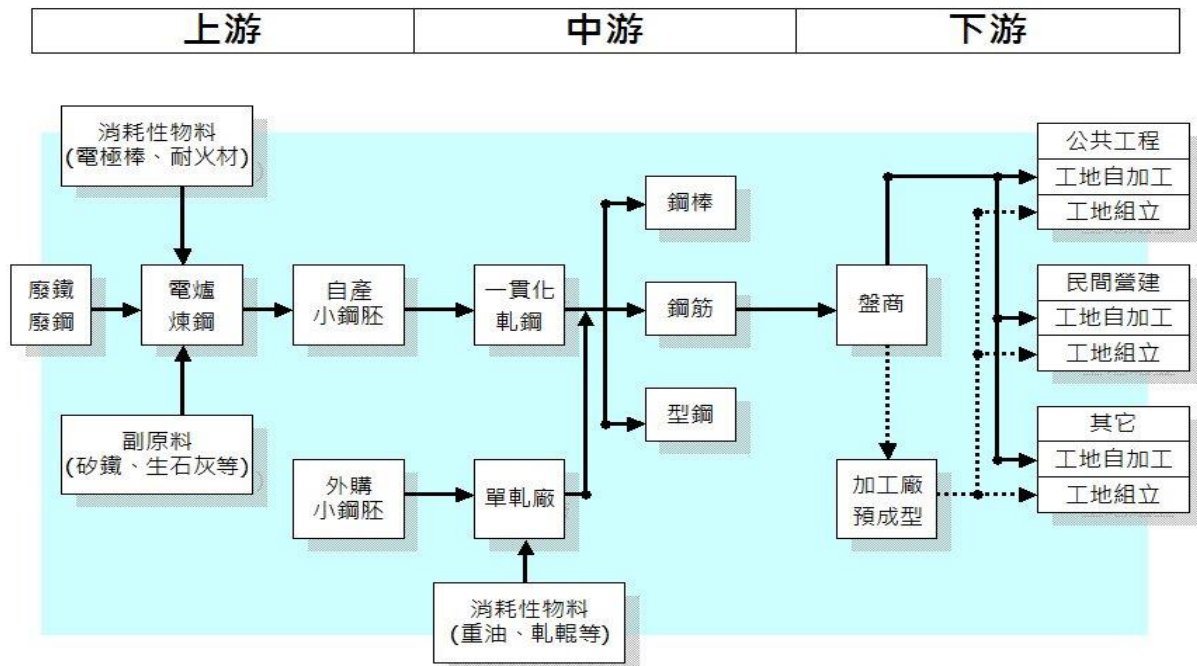
2. 產業上、中、下游之關聯性

● 五金建材事業部：

鋼筋市佔率(%)



	東和	協勝發	豐興	海光	威致
鋼筋最大產能(噸/月)	100,000	70,000	70,000	40,000	35,000
鋼筋產能預估(噸/月)	96,000	70,000	65,000	40,000	30,000
鋼筋實際銷售量(噸/月)	95,000	60,000	65,000	35,000	28,000
鋼筋市佔率(%)	15%	13.50%	14%	9%	5%
	107.12月	107.12月	107.12月	107.12月	107.12月
鋼筋生產模式	電爐一貫作業				



3. 產品之

五金建材事業部：

(1) 台灣鋼鐵集團所屬之專業鋼筋團隊加工工程與配送服務是為營造業者所期待的，目前台灣鋼筋成型裁剪加工與建築工地加工的比例粗估還不到 30%，相對低於歐日等先進國家地區的產業分工結構。隨都市化程度與來愈高，未來台灣鋼筋成型加工業可能走向歐日模式，因此 50% 專業鋼筋加工與工地分業應是 3 至 5 年保守的中程目標。

(2) 鋼筋加工模式

a. 傳統工地模式：

鋼筋廠→盤商→工地、工寮加工→就地組立

b. 委外代工模式：

鋼筋廠→盤商→委外工廠加工→配送工地→工地組立

c. 一貫整合模式：

鋼筋廠→盤商→成型加工廠→配送工地→工地組立

(集團事業群)

4. 產品之競爭情形

●五金建材事業部：

目前台灣建築工地以鋼筋成型加工及配送工地之產業，目前市場上需求逐步提升且競爭者有限，故鋼筋成型加工廠非常大成長空間。

(三) 技術及研發概況

1. 最近年度及截至年報刊印日止之投入研發費用：本公司目前主要係以代銷產品為主，故未有研發費用支出情事。

2. 最近年度及截至年報刊印日止開發成功之產品：

●五金建材事業部：

以集團垂直整合販售鋼筋、盤元等鋼品業務，縮短交期及精進加工製造，品質服務達到顧客滿意。

(四)長、短期業務發展計畫

1.短期發展計畫

●五金建材事業部：

(1)行銷策略

布局國內北、中、南市場的營造廠、建案的行銷服務機制。因應集團鋼廠支援，我司經銷的鋼筋產品及品牌更須多元化。

(2)生產策略

上中下游整合：鋼筋廠→盤商(本公司)→委外工廠加工(本公司、北部、中部、南部)→配送工地→工地組立。

(3)產品策略

新增鋼品的代理銷售品項、材質及客戶選擇彈性，分散風險，確保利潤成長。在北、中、南各地設立加工廠可直接服務客戶端。

●事業部共同短期發展計畫

(1)管理營運策略

持續進行公司營運管理作業合理化與電腦化，提高公司整體企業資源管理規劃之效率及能力。

(2)財務規劃策略

- A.強化公司財務管理及運作。
- B.加強風險控管。

2.長期發展計畫

●五金建材事業部：

(1)行銷策略

在國內建立自有販售通路及充裕的鋼品倉儲空間，與各大鋼廠合作代理，提供大型客戶的全方位鋼筋品項整合配套販售之解決方案。

具基本經濟規模的起訂量(MOQ)接單，確保能降低生產成本及穩定生產過程的品質管控。

(2)生產策略

落實自有鋼筋自動成型加工廠及其所需技術，引進自動化生產設備，自製與委外加工並行，降低人力勞務成本及穩定產品品質。以下兩種營運模式兼容並行，根據訂單、客戶、毛利、交貨地區等屬性調節內製與委外加工，亦可外接其它盤商的二次加工單填補產能。

a.委外代工模式：

鋼筋廠→盤商(本公司)→委外工廠加工→配送工地→工地組立

b.上中下游一貫整合模式：

鋼筋廠→本公司(盤商→北部、中部、南部成型加工廠)→配送工地→
工地組立

(集團事業群)

(3)產品發展策略

建築用配套鋼筋及客製化規格預成型加工之全方位品項供客戶集中在本公司選購。

●事業部共同長期發展計畫

(1)管理營運策略

A.持續推動員工各項教育訓練，培養員工專業技能，建立公司良好企業形象及文化。

B.朝卓越精緻的經營管理，使公司成為國際性之同業領導廠商之一，並尋求策略聯盟之有利的合作機會。

(一)徹底了解鐵礦石廢鐵鋼胚等價格之訊息及歷年來之最高點和最低點做最有效之未來起伏之判斷。

(二)了解各上游鋼廠之經營成本和策略和收單狀況及各上游鋼廠之成品價格比較。

(三)本公司所有客戶之未來需求之掌握及採購當事人及其上司之掌握和深耕。

(四)貨款準時收妥無誤。

(五)不斷開發新客戶。

(六)準時交貨、服務客戶，以求客訴為零。

(七)各廠代工計畫之落實。

(2)財務規劃策略

加強全面性財務規劃及風險控管能力，並對投資項目做可行性評估，以進行適切之投資，達到降低企業風險及提高競爭力，進而落實創造企業利潤、回饋股東、社會之最終目的。

二、市場及產銷概況

(一)市場分析

1.主要產品、服務之銷售及提供地區

本公司銷售資訊，102 年度新增五金建材事業部後，銷售地區則有轉以內銷為主之趨勢。

2.市場占有率

本公司本著『新-創新的、革新的』『精-精緻的、專業的』『速-快速的、熱忱的』『實-務實的、紮實的』經營理念，積極擴大產品應用，並配合未來市場發展方向，提升公司市場占有率。

3.市場未來供需狀況與成長性

●五金建材事業部：

以台灣鋼鐵集團旗下公司營運，上、中、下游整合發展，並與更多元的廠商成品搭配與選擇。

4.競爭利基與發展遠景之有利、不利因素與因應對策

●五金建材事業部：

(1)有利因素：

A.中國鋼品輸入國內無論價格高低與否，將衝擊製造業的市佔率及毛利，但對於本公司的加工配送及盤商販售業務影響有限。

- B. 鋼筋二次加工與配送業務，發貨直達營造廠與工地，替客戶減少工寮佔地面積、水電及工人勞務成本，降低營造管銷費用轉新增為我方的代工及服務利潤。
- C. 為客戶降低寄庫曝險資金。
- D. 縮短製造及運輸過程額外的搬運浪費。
- E. 集團的事業群有鋼胚、鋼筋製造、成立鋼筋加工及我司目前營運的鋼筋經銷，上中下游一貫整合為市場中少見的高效率體系。
- F. 單軋廠競爭力與盤商供應減少，相對提升我司競爭力。

(2) 不利因素：

- A. 國內勞力密集產業外移，經濟景氣遲緩，投資建廠案件減少，建築用五金需求未見增加。

(3) 因應對策：

- A. 尋求中國大陸鋼品在國內販售之經銷代理權，以確保彈性調節板材原料成本、因應國際間貨貿協定，市場重新洗牌，降低經營風險，維持營運競爭力。
- B. 結合集團鋼品事業群的優勢，上中下游整合，爭取市場的認同度，營造出煉鋼、鑄造、客製加工、配送等，一貫化服務鏈及與同業的差異化之創新價值。
- C. 擴大鋼筋加工成型工廠在全國北、中、南全區的營運佈局，尤其強化密度較高的北、中區市場。

(二) 主要產品之重要用途及產製過程

1. 主要產品之重要用途：

事業部	主要產品	用途
五金建材事業部	鋼筋及成型二次加工	住宅、樓房、公共工程建築等土木結構用途。
	盤元	供建築鋼、螺絲螺帽、汽機車零件等用途

2. 主要產品之產製過程

● 五金建材事業部：

鋼筋成型二次加工

鋼筋原材成品→庫存→定尺裁剪→彎曲加工→成品捆紮→品質保證→出貨

(三) 主要原料之供應狀況

本公司目前營運以買賣業為主，相關商品供應狀況如下：

主要原料	主要供應商	供應情形
鋼筋	慶欣欣公司、A公司	良好正常

(四) 最近二年度任一年度中曾占進(銷)貨總額百分之十以上之客戶名稱及其進(銷)貨金額與比例，並說明其增減變動原因。但因契約約定不得揭露客戶名稱或交易對象如為個人且非關係人者，得以代號為之。

最近二年度占進貨總額百分之十以上之供應商資料

單位：新台幣仟元；%

項目	107 度				108 度				109 度截至 01 月 31 日止			
	名稱	金額	占全年度進貨淨額比率%	與發行人之關係	名稱	金額	占全年度進貨淨額比率%	與發行人之關係	名稱	金額	占全年度進貨淨額比率%	與發行人之關係
1	慶欣欣	1,742,783	74.02	有	慶欣欣	1,817,055	67.14	有	慶欣欣	152,272	76.16	有
2												
3												
4												
5	其他	611,655	25.98		其他	889,321	32.86		其他	47,665	23.84	
	合計	2,354,438	100.00		合計	2,706,376	100		合計	695,960	100.00	

最近二年度占銷貨總額百分之十以上之銷貨客戶資料

單位：新台幣仟元；%

項目	107 度				108 度				109 度截至 01 月 31 日止			
	名稱	金額	占全年度銷貨淨額比率%	與發行人之關係	名稱	金額	占全年度銷貨淨額比率%	與發行人之關係	名稱	金額	占全年度銷貨淨額比率%	與發行人之關係
1									甲公司	23,735	12.75	無
2									乙公司	22,360	12.00	無
3												
4	其他	2,432,772	100.00		其他	3,012,489	100.00		其他	140,132	75.25	
	合計	2,432,772	100.00		合計				合計	186,227	100.00	

(五)最近二年度生產量值：本表不適用。

(六)最近二年度銷售量值

單位：新台幣仟元；仟個；噸

年度	107 度				108 度			
	內 銷		外 銷		內 銷		外 銷	
	量	值	量	值	量	值	量	值
電子產品	-	-	-	-	-	-	-	-
五金建材	138,672	2,432,772	-	-	172,303	3,012,489	-	-
合計	138,672	2,432,772	-	-	172,303	3,012,489		

三、從業員工最近二年度及截至年報刊印日止從業員工人數、平均服務年資、平均年齡及學歷分布比率

年 度		107度	108年度	截至109年02月29日
員 工 人 數	技術人員	13	20	17
	管理人員	28	30	33
	作業員	0	0	0
	合 計	41	50	50
平均年歲		40.22	41.95	41.96
平均服務年資		3.28	3.19	3.39
學 歷 分 佈 比 率	博 士	0%	0%	0%
	碩 士	0%	0%	4%
	大 專	61%	59%	60%
	高 中	32%	37%	32%
	高中以下	7%	4%	4%

四、環保支出資訊

最近年度及截至年報刊印日止，因污染環境所受損失(包括賠償)及處分之總額，其未來因應對策及可能支出：

本公司 108 年度及截至年報刊印日止，並無因環境污染而遭受重大損失及受歐盟有害物質限用指令(ROHS)影響之情事；另本公司目前主要產品之生產製造過程並未造成環境污染，除廢棄物清理等正常環保支出外，預計未來年度應無重大環保資本支出。

五、勞資關係

(一)員工福利措施：

- 1.本公司於七十八年三月二十二日成立職工福利委員會，按營業收入總額提撥職工福利金，定期舉辦員工旅遊，制定年休制度。
- 2.本公司員工享有勞保、健保、退休金給付等福利外，由公司提供之福利包括發給春節獎金、勞動節獎金、端午節獎金、中秋獎金、婚喪補助、教育訓練補助、舉辦年終晚會及慶生餐會、實施員工分紅及員工認股等相關福利。

(二)員工進修、訓練：

- 1.本公司依各部門員工之職能規劃相關培訓課程，提升員工專業能力及整體素質。
- 2.員工訓練明細表：

項目	班次數	總人次	總時數	總費用(NTD 元)
專業職能訓練	15	6	60	32,585
主管才能訓+練	0	0	0	0
自我啟發訓練	0	0	0	0
合計	15	6	60	32,585

(三)員工退休制度及其實施情形：

- 1.本公司依「勞動基準法」之規定，訂定員工退休辦法，從業人員之退休皆依退休規定及本公司所頒退休辦法辦理。
- 2.本公司於七十六年二月十日向主管機關申請成立勞工退休準備金監督委員會，並依據退休金精算報告提列退休金準備，每月依薪資總額百分之二提撥員工退休準備金，提存於中央信託局專戶，服務滿十五年以上且年滿五十歲，或服務滿二十年以上者之員工，得自請退休。
- 3.«勞工退休金條例»自九十四年七月一日起施行，本公司依該條例之規定每月按勞工工資百分之六提撥勞工退休金。依規定九十四年六月三十日以前受聘雇之員工且於七月一日在職者，得選擇繼續適用「勞動基準法」有關之退休金規定，或適用該條例之退休金制度並保留適用該條例前之工作年資。九十四年七月一日以後新進之員工只適用「勞工退休金條例」之退休金制度。

(四)勞資間之協議情形：無

(五)最近年度及截至年報刊印日因勞資糾紛所遭受之損失，目前及未來可能發生之估計金額與因應措施：

本公司自民國 73 年成立以來，勞資關係和諧，並無發生勞資糾紛而導致損失之情形，預計未來亦無此類情形發生。

(六)員工行為與倫理守則：

本公司訂有員工道德行為準則、性騷擾防制措施及懲戒辦法，對於員工紀律及獎懲等行為亦有詳細規範。

(七)工作環境與員工人身安全的保護措施

- 1.設有門禁監視系統並與保全公司連線，訂定『門禁管理規則』及『員工識別證使用準則』，以維護員工進出安全及管理。
- 2.訂定『勞工安全衛生工作守則』，規範設備的維護及檢查、工作安全與衛生標準、教育訓練、急救與搶救、事故通報與報告等。
- 3.在職人員每 2 年定期健康檢查及為員工承保團體保險。
- 4.工作場所全面禁煙及定期環境消毒。

六、重要契約

契約性質	當事人	契約起訖日期	主要內容	限制條款
供貨契約	慶欣欣鋼鐵(股)公司	108.05.01-110.04.30	鋼筋供貨合約	無
廠房租金	高倉物流(股)公司	107.04.10-109.04.09	廠房租賃	無
廠房租金	聯興資產管理有限公司	109.02.01-112.09.30	廠房租賃	無
辦公室租金	春雨工廠(股)公司	108.03.01-111.02.28	辦公室租賃	無

陸、財務概況

一、最近五年度簡明資產負債表、綜合損益表及會計師查核意見

(一)簡明資產負債表及綜合損益表

簡明資產負債表

單位：新台幣仟元

項 目	年 度	最近五年度財務資料					當年度截至 年月日 財務資料 (註1)
		104年	105年	106年	107年	108年	
流動資產		595,207	708,000	675,024	941,564	1,123,999	109年截至年報 刊印日止，未有 經會計師核閱之 財務資料。
不動產、廠房及設備		9,502	13,398	10,768	23,679	31,944	
無形資產		522	2,014	2,024	2,289	1,587	
其他資產		6,074	2,142	5,262	6,337	77,933	
資產總額		611,305	725,554	693,078	973,869	1,235,463	
流動負債	分配前	268,857	377,182	346,861	626,343	459,112	
	分配後	288,797	401,722	325,388	626,343	(註2)	
非流動負債		1,349	1,707	1,918	25,028	359,720	
負債總額	分配前	270,206	378,889	348,779	651,371	818,832	
	分配後	290,146	403,429	327,306	651,371	(註2)	
歸屬於母公司業主之權益		341,099	346,665	344,299	322,498	416,631	
股本		306,752	306,752	306,752	306,752	306,752	
資本公積		0	0	0	0	6,117	
保留盈餘	分配前	32,231	39,913	41,000	16,379	104,683	
	分配後	12,291	15,373	19,527	16,379	(註2)	
其他權益		2,116	0	(3,453)	(633)	(921)	
庫藏股票		0	0	0	0	0	
非控制權益		0	0	0	0	0	
權益總額	分配前	341,099	346,665	344,299	322,498	416,631	
	分配後	321,159	322,125	322,826	322,498	(註2)	

註1：截至年報刊印日前，上市或股票已在證券商營業處所買賣之公司如有最近期經會計師查核簽證或核閱之財務資料，應併予揭露。

註2：盈餘分配案尚未經股東會決議通過。

簡明綜合損益表

單位：新台幣仟元

項 目 \ 年 度	最近五年度財務資料					當年度截至 年月日 財務資料 (註1)
	104年	105年	106年	107年	108年	
營業收入	1,336,182	1,749,925	1,660,395	2,432,772	3,012,489	109年截至年報 刊印日止，未有 經會計師核閱之 財務資料。
營業毛利	92,446	70,305	76,210	72,287	194,188	
營業損益	50,744	20,218	24,057	3,574	96,086	
營業外收入及支出	1,262	8,453	2,231	(2,812)	4,697	
稅前淨利	52,006	28,671	26,288	762	100,783	
本期淨利(損)	51,964	28,190	25,633	278	88,641	
本期其他綜合損益 (稅後淨額)	2,833	(2,684)	(3,459)	(606)	(625)	
本期綜合損益總額	54,797	25,506	22,174	(328)	88,016	
淨利歸屬於 母公司業主	51,964	28,190	25,633	278	88,641	
淨利歸屬於非控制 權益	0	0	0	0	0	
綜合損益總額歸屬 於母公司業主	54,797	25,506	22,174	(328)	88,016	
綜合損益總額歸屬 於非控制權益	0	0	0	0	0	
每股盈餘	2.01	2.01	0.84	0.01	2.89	

：截至年報刊印日前，上市或股票已在證券商營業處所買賣之公司如有最近期經會計
亥簽證或核閱之財務資料，應併予揭露。

(二)最近五年度簽證會計師姓名及查核意見：

年 度	會計師事務所名稱	會計師姓名	查核意見
103年	立本台灣聯合會計師事務所	張書成、劉克宜	無保留意見
104年	立本台灣聯合會計師事務所	張書成、劉克宜	無保留意見
105年	勤業眾信聯合會計師事務所	鄭旭然、陳麗琦	修正式無保留意見(註)
106年	勤業眾信聯合會計師事務所	鄭旭然、陳麗琦	無保留意見
107年	勤業眾信聯合會計師事務所	鄭旭然、陳麗琦	無保留意見
108年	勤業眾信聯合會計師事務所	鄭旭然、陳麗琦	無保留意見

註：因前期由其他會計師查核，故出具修正式無保留意見。

二、最近五年度財務分析

(一)財務分析

分析項目		最近五年度財務分析					當年度截至 年月日 財務資料 (註1)
		104年	105年	106年	107年	108年	
財務結構 (%)	負債占資產比率	44.20	52.22	50.32	66.88	66.28	109年截至年報刊印日止，未有經會計師核閱之財務資料。
	長期資金占不動產、廠房及設備比率	3,603.96	2,600.18	3,215.24	1,467.65	2,430.35	
償債能力 (%)	流動比率	221.38	187.71	194.61	150.33	244.82	
	速動比率	203.74	170.08	174.33	126.79	213.37	
	利息保障倍數	-	-	36,110.96	224.92	2,984.46	
經營能力	應收款項週轉率 (次)	4.57	4.89	4.42	5.33	4.94	
	平均收現日數	79.87	74.64	82.58	68.48	73.89	
	存貨週轉率 (次)	52.08	44.07	31.42	25.48	22.95	
	應付款項週轉率 (次)	4.69	5.83	4.96	6.87	9.02	
	平均銷貨日數	7.01	8.28	11.61	14.32	15.90	
	不動產、廠房及設備週轉率 (次)	275.53	152.83	137.42	141.25	108.32	
	總資產週轉率 (次)	2.52	2.62	2.34	2.92	2.73	
獲利能力	資產報酬率 (%)	9.81	4.22	3.62	0.09	8.28	
	權益報酬率 (%)	21.97	8.20	7.42	0.08	23.99	
	稅前純益占實收資本額比率 (%)	16.95	9.35	8.57	0.25	32.85	
	純益率 (%)	3.89	1.61	1.54	0.01	2.94	
	每股盈餘 (元)	2.01	0.92	0.84	0.01	2.89	
現金流量 (%)	現金流量比率	(註2)	17.92	9.55	(註1)	(註2)	
	現金流量允當比率	(註2)	(註2)	(註2)	(註2)	(註2)	
	現金再投資比率	(註2)	13.54	2.43	(註2)	(註2)	
槓桿度	營運槓桿度	1.82	1.13	1.83	6.53	1.28	
	財務槓桿	1.00	1.00	1.00	1.21	1.04	
請說明最近二年度各項財務比率變動原因。(若增減變動未達20%者可免分析)：不適用。							

註1：因營業利益為負數，求出之營運槓桿度、財務槓桿度不具意義，故不揭露。

註2：營業活動現金流量為負數，不具比較意義，故不予列示相關比率。

計算公式如下：

1.財務結構

(1)負債占資產比率＝負債總額／資產總額。

(2)長期資金占固定資產比率＝（股東權益淨額＋長期負債）／固定資產淨額。

2.償債能力

(1)流動比率＝流動資產／流動負債。

(2)速動比率＝（流動資產－存貨－預付費用）／流動負債。

(3)利息保障倍數＝所得稅及利息費用前純益／本期利息支出。

3.經營能力

(1)應收款項(包括應收帳款與因營業而產生之應收票據)週轉率＝銷貨淨額／各期平均應收款項(包括應收帳款與因營業而產生之應收票據)餘額。

(2)平均收現日數＝365／應收款項週轉率。

(3)存貨週轉率＝銷貨成本／平均存貨額。

(4)應付款項(包括應付帳款與因營業而產生之應付票據)週轉率＝銷貨成本／各期平均應付款項(包括應付帳款與因營業而產生之應付票據)餘額。

(5)平均銷貨日數＝365／存貨週轉率。

(6)固定資產週轉率＝銷貨淨額／平均固定資產淨額。

(7)總資產週轉率＝銷貨淨額／平均資產總額。

4.獲利能力

(1)資產報酬率＝〔稅後損益＋利息費用×（1－稅率）〕／平均資產總額。

(2)股東權益報酬率＝稅後損益／平均股東權益淨額。

(3)純益率＝稅後損益／銷貨淨額。

(4)每股盈餘＝（稅後淨利－特別股股利）／加權平均已發行股數。

5.現金流量

(1)現金流量比率＝營業活動淨現金流量／流動負債。

(2)淨現金流量允當比率＝最近五年度營業活動淨現金流量／最近五年度(資本支出＋存貨增加額＋現金股利)。

(3)現金再投資比率＝(營業活動淨現金流量－現金股利)／(固定資產毛額＋長期投資＋其他資產＋營運資金)。

6.槓桿度：

(1)營運槓桿度＝(營業收入淨額－變動營業成本及費用)／營業利益。

(2)財務槓桿度＝營業利益／(營業利益－利息費用)。

三、最近年度財務報告之監察人審查報告

沛波鋼鐵股份有限公司
監察人審查報告書

沛波鋼鐵股份有限公司
監察人查核報告書

茲准

本公司董事會造送一〇八年度營業報告書、個別財務報表及盈餘分配案；其中個別財務報告業經勤業眾信聯合會計師事務所鄭旭然會計師、陳麗琦會計師查核完竣並出具查核報告書。

上述營業報告書、個別財務報表及盈餘分配案經本監察人查核，認為符合公司法相關法令規定，爰依照公司法第二一九條之規定繕具報告書，敬請 鑒察。

此致

沛波鋼鐵股份有限公司一〇九年股東常會

監察人：黃郁婷



中 華 民 國 一 〇 九 年 三 月 十 日

沛波鋼鐵股份有限公司 監察人審查報告書

沛波鋼鐵股份有限公司 監察人查核報告書

茲准


本公司董事會造送一〇八年度營業報告書、個別財務報表及盈餘分配案；其中個別財務報表業經勤業眾信聯合會計師事務所鄭旭然會計師、陳麗琦會計師查核完竣並出具查核報告書。

上述營業報告書、個別財務報表及盈餘分配案經本監察人查核，認為符合公司法相關法令規定，爰依照公司法第二一九條之規定繕具報告書，敬請 鑒察。

此致

沛波鋼鐵股份有限公司一〇九年股東常會

監察人：泰裕投資有限公司

代表人：葉貞秀 

中 華 民 國 一 〇 九 年 三 月 十 日

四、最近年度財務報告

請參閱第 70 頁至第 134 頁。

五、公司及其關係企業最近年度及截至年報刊印日止發生財務週轉困難情事對本公司財務狀況之影響

本公司及關係企業 108 年度及截至年報刊印日止並未發生財務週轉困難之情事。

柒、財務狀況及財務績效之 檢討分析與風險事項

一、財務狀況

單位：新台幣仟元

項目 \ 年度	108 度	107 度	差 異	
			金 額	%
流 動 資 產	1,123,999	941,564	182,435	19.38
非 流 動 資 產	111,464	32,305	79,159	245.04
資 產 總 計	1,235,463	973,869	261,594	26.86
流 動 負 債	459,112	626,343	(167,231)	(26.70)
非 流 動 負 債	359,720	25,028	334,692	1,337.27
負 債 合 計	818,832	651,371	167,461	25.71
股 本	306,752	306,752	0	0
資 本 公 積	6,117	0	6,117	不適用
保 留 盈 餘	104,683	16,379	88,304	539.13
其 他 權 益	(921)	(633)	(288)	45.50
母 公 司 股 東 權 益 合 計	416,631	322,498	94,133	29.19
權 益 總 計	416,631	322,498	94,133	29.19
負 債 及 股 東 權 益 總 計	1,235,463	973,869	261,594	26.86
<p>各項目前後期變動達百分之二十以上，且其變動金額達新台幣一仟萬元以上者，說明如下：</p> <ol style="list-style-type: none"> 1、本期非流動資產增加，主要係因使用權資產增加所致。 2、本期資產總計增加，主要係因應收帳款增加所致。 3、本期流動負債減少，主要係因償還銀行短期借款及應付票據及帳款減少所致。 4、本期非流動負債增加，主要係因發行公司債所致。 5、本期負債合計增加，主要係因發行公司債所致。 6、本期保留盈餘增加，主要係因本期淨利增加所致。 				

二、財務績效

(一)經營結果比較分析

單位：新台幣仟元

項目	108 度	107 度	增(減) 金額	變動比率%
營業收入	3,012,489	2,432,772	579,717	23.83
營業成本	2,818,301	2,360,485	457,816	19.39
營業毛利	194,188	72,287	121,901	168.63
營業費用	98,102	68,713	29,389	42.77
營業利益	96,086	3,574	92,512	2,588.47
營業外收入及支出 合計	4,697	(2,812)	7,509	267.03
稅前淨利	100,783	762	100,021	13,126.12
所得稅費用	(12,142)	(484)	(11,658)	2,408.68
本期淨利	88,641	278	88,363	31,785.25
其他綜合損益淨額	(625)	(606)	(19)	3.14
本期綜合損益總額	88,016	(328)	88,344	26,934.15
淨利歸屬於母公司	88,641	278	88,363	31,785.25
綜合損益歸屬於母公司	88,016	(328)	88,344	26,934.15

各項目前後期變動達百分之二十以上，且其變動金額達新台幣一仟萬元以上者，說明如下：

- 1、銷貨收入增加，主要係因客戶量增加所致。
- 2、營業毛利增加，主要係因銷貨收入增加所致。
- 3、營業費用增加，主要係因銷貨收入增加相對費用也增加所致。
- 4、營業利益增加，主要係因銷貨收入增加幅度大於費用及成本增加幅度所致。
- 5、稅前淨利增加，主要係因銷貨收入增加幅度大於費用及成本增加幅度所致。
- 6、所得稅費用增加，主要係因銷貨收入增加所致。
- 7、本期淨利增加，主要係因銷貨收入增加所致。

(二)預計銷售數量與其依據，對公司未來財務業務之可能影響及因應計畫
本公司並未公布財務預測，故不適用。

三、現金流量

(一)108 年度流動性分析：

單位：新台幣仟元

期初現金 餘額 ①	營業活動 淨現金流量 ②	現金流出量 ③	現金剩餘 (不足)數額 ①+②-③	預計 現金不足額之補救措施	
				投資計畫	融資計畫
175,197	(122,339)	(157,174)	210,032	不適用	不適用
1.本年度現金流量變動情形分析： (1)營業活動：主係因營運獲利產生。 (2)籌資活動：主係因發行公司債。 2.流動性不足之改善計畫：不適用。					

(二)未來一年現金流動性分析

單位：新台幣仟元

期 初 現 金 餘 額 ①	預計全年來 自營業活動 淨現金流量 ②	預計全年 現金流出量 ③	預計現金剩 餘(不足)數 額 ①+②-③	預計 現金不足額之補救措施	
				投資計畫	融資計畫
210,032	7,658	18,311	199,379	不適用	不適用
1.本年度現金流量變動情形分析： (1)營業活動：主係營運獲利產生。 (2)投資活動：主係取得土地、廠房及設備。 (3)籌資活動：主係發放股利及取得銀行借款。 2.流動性不足之改善計畫：不適用。					

四、最近年度重大資本支出對財務業務之影響

(一)重大資本支出之運用情形及資金來源：無。

(二)預計可能產生效益：不適用。

五、最近年度轉投資政策、其獲利或虧損之主要原因、改善計畫及未來一年投資計畫

(一)轉投資政策

公司目前主要營業項目為五金建材為主，客戶皆為國內之建設公司或營造廠等，現階段將努力於五金建材二次鋼材加工及客戶群之開發，暫時未有轉投資之計畫。

(二)最近年度投資損益

單位：新台幣仟元

被投資公司名稱	原始投資金額	107 年度認列之投資損失
韓國沛波電子股份有限公司	1,599	0

(三)轉投資獲利或虧損主要原因、改善計劃及未來一年投資計畫

103 年度已處分完境外轉投資公司沛波股份有限公司股權，因轉投資之韓國沛波電子股份有限公司業因無法取得相關財務報告資料，已全數提列減損損失。

六、風險事項應分析評估最近年度及截至年報刊印日止之下列事項

(一)利率、匯率變動、通貨膨脹情形對公司損益之影響及未來因應措施：

1.利率變動對公司損益之影響及未來因應措施：

利率波動攸關公司資金成本的高低，而本公司目前並未向銀行進行融資作業，故利率變動對本公司損益尚無重大影響。

2.匯率變動對公司損益之影響及未來因應措施：

本公司 108 度兌換損失淨額為 767 仟元，占營業收入淨額比率為 0.03%；本公司目前主要營業項目-五金建材事業係以國內客戶為主，若為規避匯率變動風險，除採取下列之因應措施外，目前採取自然避險方式，亦即對於向主要供應商之進貨採購產生之應付外幣款，直接以銷售所產生之外幣款支付，將淨外幣部份降至最低，使匯率變動對公司影響降至最低。

本公司因應匯率變動之具體措施：

(1)隨時搜集匯率變動之相關訊息，充分掌握匯率走勢。

(2)向客戶進行報價時，考量匯率變動可能造成之影響，採取較為保守穩健之匯率作為報價基礎，以降低匯率變動對公司獲利之影響

3.通貨膨脹對公司損益之影響及未來因應措施：

本公司隨時注意市場價格變動趨勢，採取彈性策略，積極與廠商協調，降低通貨膨脹對本公司之影響。

(二)從事高風險、高槓桿投資、資金貸與他人、背書保證及衍生性商品交易之政策、獲利或虧損之主要原因及未來因應措施：

本公司財務操作從未從事高風險、高槓桿投資。針對資金貸與他人、背書保證及衍生性商品交易，本公司已制定『背書保證作業辦法』、『資金貸與他人作業程序』、『從事衍生性商品交處理程序』等辦法，以規範交易之風險管理制度，並經審慎評估及內控程序及依據主管機關相關規定處理。本公司除因避險為目的而需要外，不得從事衍生性商品交易。

1.截止 109 年 02 月 29 日資金貸與他人之摘要如下：

單位：新台幣仟元

貸與對象	貸與性質	往來科目	期末餘額	利率區間
無	-	-	-	-

2.截止 109 年 02 月 29 日背書保證之摘要如下：

單位：外幣仟元/新台幣仟元

被背書保證對象	關係	期末背書保證餘額
無	-	-

(三)未來研發計畫及預計投入之研發費用：

本公司目前主要營業項目-五金建材，係以行銷及二次加工為主。

(四)國內外重要政策及法律變動對公司財務業務之影響及因應措施：

本公司遵循國家法令、相關單位對重要政策及法律變動均能隨時注意，並配合調整公司內部制度及營業活動，確保公司運作順暢。

(五)科技改變及產業變化對公司財務業務之影響及因應措施：無。

(六)企業形象改變對企業危機管理之影響及因應措施：

本公司已於 92 年度於櫃檯買賣中心掛牌交易，將有助公司整體形象之提升。

(七)進行併購之預期效益、可能風險及因應措施：無。

(八)擴充廠房之預期效益、可能風險及因應措施：

本公司已於 104 年 2 月份陸續投資鋼材二次加工之加工廠設置，其相關加工所需之倉儲、設備及人員等，及加工廠運作營運資金將以 104 年 3 月 26 日董事會所通過之私募增資案因應，加工廠之設置預計可提昇之客戶端之服務內容，及提高營業額等。

(九)進貨或銷貨集中面臨之風險及因應措施：

本公司近年與主要客戶維持穩定之合作關係，藉著分散客源，達到分散風險的目的，降低單一或少數客戶對本公司的重大影響。因為原料供應商長期良好的合作關係，其關鍵原料之掌握情形良好，尚無缺料之虞。

(十)董事、監察人或持股超過百分之十之大股東，股權之大量移轉或更換對公司之影響、風險及因應措施：無。

(十一)經營權之改變對公司之影響、風險及因應措施：無。

(十二)訴訟或非訟事件，應列明公司及公司董事、監察人、總經理、實質負責人、持股比例超過百分之十之大股東及從屬公司已判決確定或尚在繫屬中之重大訴訟、非訟或行政爭訟事件，其結果可能對股東權益或證券價格有動大影響者，應揭露其系爭事實、標的金額、訴訟開始日期、主要涉訟當事人及截至年報刊印日止之處理情形：無。

(十三)其他重要風險及因應措施：無。

七、其他重要事項

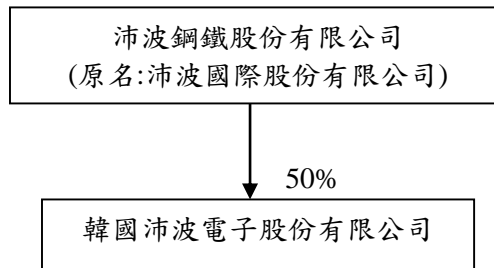
無。

捌、特別記載事項

一、關係企業相關資料

(一)關係企業合併營業報告書

1.關係企業組織圖



2.各關係企業基本資料

108年12月31日

企業名稱	設立日期	地址	實收資本額	主要營業或生產項目
韓國沛波電子(股)公司	2010/3/19	韓國首爾	USD 100,000	電子零組件之買賣及製造

3.各關係企業營運概況

單位：新台幣仟元

企業名稱	資本額	資 總 額	產 總 額	負 總 額	債 總 額	淨 值	營 收	業 入	營 利	業 益	本期損益 稅後	每股盈 餘稅後
韓國沛波電子 (股)公司	1,599	0	0	0	0	0	0	0	0	0	0	-

(二)關係企業合併財務報表

不適用。

(三)關係報告書

不適用。

- 二、最近年度及截至年報刊印日止私募有價證券辦理情形:無
- 三、最近年度及截至年報刊印日止子公司持有或處分本公司股票情形
無此情形。
- 四、其他必要補充說明事項
本公司無未完成之上櫃承諾事項。

玖、最近年度及截至年報刊印日止，如發生證交法第三十六條第三項第二款所定對股東權益或證券價格有重大影響之事項
無。

附錄一：最近年度經會計師查核簽證之公司個別財務報告

Deloitte.

勤業眾信

勤業眾信聯合會計師事務所
11073 台北市信義區松仁路100號20樓

Deloitte & Touche
20F, Taipei Nan Shan Plaza
No. 100, Songren Rd.,
Xinyi Dist., Taipei 11073, Taiwan

Tel :+886 (2) 2725-9988
Fax:+886 (2) 4051-6888
www.deloitte.com.tw

會計師查核報告

沛波鋼鐵股份有限公司 公鑒：

查核意見

沛波鋼鐵股份有限公司（以下簡稱沛波鋼鐵）民國 108 年及 107 年 12 月 31 日之資產負債表，暨民國 108 年及 107 年 1 月 1 日至 12 月 31 日之綜合損益表、權益變動表、現金流量表，以及財務報表附註（包括重大會計政策彙總），業經本會計師查核竣事。

依本會計師之意見，上開財務報表在所有重大方面係依照證券發行人財務報告編製準則及經金融監督管理委員會認可並發布生效之國際財務報導準則、國際會計準則、解釋及解釋公告編製，足以允當表達沛波鋼鐵民國 108 年及 107 年 12 月 31 日之財務狀況，暨民國 108 年及 107 年 1 月 1 日至 12 月 31 日之財務績效及現金流量。

查核意見之基礎

本會計師係依照會計師查核簽證財務報表規則及一般公認審計準則執行查核工作。本會計師於該等準則下之責任將於會計師查核財務報表之責任段進一步說明。本會計師所隸屬事務所受獨立性規範之人員已依會計師職業道德規範，與沛波鋼鐵保持超然獨立，並履行該規範之其他責任。本會計師相信已取得足夠及適切之查核證據，以作為表示查核意見之基礎。

關鍵查核事項

關鍵查核事項係指依本會計師之專業判斷，對沛波鋼鐵民國 108 年度財務報表之查核最為重要之事項。該等事項已於查核財務報表整體及形成查核意見之過程中予以因應，本會計師並不對該等事項單獨表示意見。

茲對沛波鋼鐵民國 108 年度財務報表之關鍵查核事項敘明如下：

應收帳款之估計減損

沛波鋼鐵民國 108 年 12 月 31 日應收帳款淨額為 608,191 仟元，請參閱財務報告附註五及十。管理階層於評估應收帳款備抵損失時，採用 IFRS 9 之簡化作法按存續期間預期信用損失認列應收帳款之備抵損失。存續期間預期信用損失率係使用準備矩陣及前瞻性資訊計算，本會計師評估應收帳款估計減損之判斷過程與結果因涉及管理階層主觀判斷，故將其列為關鍵查核事項。

本會計師對此之查核程序包括：

1. 瞭解與提列應收帳款備抵損失有關之內部控制之設計並測試其運作有效性。
2. 瞭解應收帳款備抵損失提列政策，並依據應收帳款歷史帳齡區間等，評估應收帳款備抵損失提列假設之合理性。
3. 取得應收帳款帳齡分析表及預期信用損失矩陣資料，測試應收帳款之帳齡，並依據應收帳款備抵損失提列政策重新計算管理階層所提列之應收帳款備抵損失。
4. 透過驗證期後收款確認期末帳上應收帳款的可回收性，以考量應收帳款備抵損失之適足性。

新增客戶之鋼鐵建材銷售收入

沛波鋼鐵最主要之收入來源為鋼鐵建材銷售，是項收入之銷貨對象受各年度爭取之建案訂單不同而產生變動，考量本年度新增銷貨對象，致 108 年度前十大客戶較 107 年度有所異動，因是新增客戶之鋼鐵建材銷貨收入之真實性是為一關鍵查核事項。本會計師對此之查核程序包括：

1. 瞭解鋼鐵建材銷售流程相關內部控制制度之設計並測試其運作有效性。
2. 查核新增主要交易客戶是否為關係人，若係關係人，瞭解交易之合理性，以及其與主要進貨廠商間是否具關聯性。
3. 執行銷貨收入真實性測試，自新增客戶銷貨收入明細中選取適當樣本：
 - (1) 驗證銷貨是否具外部客戶訂單、出貨單及發票等原始憑證。
 - (2) 查明重大應收帳款之沖轉對象與銷售對象是否相符。
 - (3) 檢視期後是否無經常性或重大銷貨退回及期後收款情形有無異常情事。

管理階層與治理單位對財務報表之責任

管理階層之責任係依照證券發行人財務報告編製準則及經金融監督管理委員會認可並發布生效之國際財務報導準則、國際會計準則、解釋及解釋公告編製允當表達之財務報表，且維持與財務報表編製有關之必要內部控制，以確保財務報表未存有導因於舞弊或錯誤之重大不實表達。

於編製財務報表時，管理階層之責任亦包括評估沛波鋼鐵繼續經營之能力、相關事項之揭露，以及繼續經營會計基礎之採用，除非管理階層意圖清算沛波鋼鐵或停止營業，或除清算或停業外別無實際可行之其他方案。

沛波鋼鐵之治理單位（含監察人）負有監督財務報導流程之責任。

會計師查核財務報表之責任

本會計師查核財務報表之目的，係對財務報表整體是否存有導因於舞弊或錯誤之重大不實表達取得合理確信，並出具查核報告。合理確信係高度確信，惟依照一般公認審計準則執行之查核工作無法保證必能偵出財務報表存有之重大不實表達。不實表達可能導因於舞弊或錯誤。如不實表達之個別金額或彙總數可合理預期將影響財務報表使用者所作之經濟決策，則被認為具有重大性。

本會計師依照一般公認審計準則查核時，運用專業判斷並保持專業上之懷疑。本會計師亦執行下列工作：

1. 辨認並評估財務報表導因於舞弊或錯誤之重大不實表達風險；對所評估之風險設計及執行適當之因應對策；並取得足夠及適切之查核證據以作為查核意見之基礎。因舞弊可能涉及共謀、偽造、故意遺漏、不實聲明或踰越內部控制，故未偵出導因於舞弊之重大不實表達之風險高於導因於錯誤者。
2. 對與查核攸關之內部控制取得必要之瞭解，以設計當時情況下適當之查核程序，惟其目的非對沛波鋼鐵內部控制之有效性表示意見。
3. 評估管理階層所採用會計政策之適當性，及其所作會計估計與相關揭露之合理性。

4. 依據所取得之查核證據，對管理階層採用繼續經營會計基礎之適當性，以及使沛波鋼鐵繼續經營之能力可能產生重大疑慮之事件或情況是否存在重大不確定性，作出結論。本會計師若認為該等事件或情況存在重大不確定性，則須於查核報告中提醒財務報表使用者注意財務報表之相關揭露，或於該等揭露係屬不適當時修正查核意見。本會計師之結論係以截至查核報告日所取得之查核證據為基礎。惟未來事件或情況可能導致沛波鋼鐵不再具有繼續經營之能力。
5. 評估財務報表（包括相關附註）之整體表達、結構及內容，以及財務報表是否允當表達相關交易及事件。

本會計師與治理單位溝通之事項，包括所規劃之查核範圍及時間，以及重大查核發現（包括於查核過程中所辨認之內部控制顯著缺失）。

本會計師亦向治理單位提供本會計師所隸屬事務所受獨立性規範之人員已遵循會計師職業道德規範中有關獨立性之聲明，並與治理單位溝通所有可能被認為會影響會計師獨立性之關係及其他事項（包括相關防護措施）。

本會計師從與治理單位溝通之事項中，決定對沛波鋼鐵民國 108 年度財務報表查核之關鍵查核事項。本會計師於查核報告中敘明該等事項，除非法令不允許公開揭露特定事項，或在極罕見情況下，本會計師決定不於查核報告中溝通特定事項，因可合理預期此溝通所產生之負面影響大於所增進之公眾利益。

勤業眾信聯合會計師事務所

會計師 鄭 旭 然



鄭旭然

會計師 陳 麗 琦



陳麗琦

金融監督管理委員會核准文號
金管證審字第 1010028123 號

證券暨期貨管理委員會核准文號
台財證六字第 0920123784 號

中 華 民 國 109 年 3 月 23 日



中華民國 108 年及 107 年 12 月 31 日

單位：新台幣仟元

代 碼	資 產	108年12月31日		107年12月31日	
		金 額	%	金 額	%
	流動資產				
1100	現金及銀行存款(附註四及六)	\$ 210,032	17	\$ 175,197	18
1110	透過損益按公允價值衡量之金融資產(附註四及七)	20,577	2	22,630	2
1120	透過其他綜合損益按公允價值衡量之金融資產(附註四及八)	3,762	-	4,050	1
1136	按攤銷後成本衡量之金融資產(附註四及九)	1,912	-	1,353	-
1150	應收票據(附註四及十)	61,827	5	94,492	10
1170	應收帳款(附註四、五及十)	607,572	49	451,182	46
1180	應收票據及帳款一關係人(附註四、五、十及二六)	1,407	-	2,788	-
130X	存貨(附註四及十一)	121,218	10	124,390	13
1410	預付款項(附註十三及二六)	23,166	2	23,008	3
1470	其他流動資產(附註十)	72,526	6	42,474	4
11XX	流動資產總計	<u>1,123,999</u>	<u>91</u>	<u>941,564</u>	<u>97</u>
	非流動資產				
1600	設備一淨額(附註四、十四及二六)	31,944	3	23,679	2
1755	使用權資產一淨額(附註三、四及十五)	63,806	5	-	-
1780	無形資產一淨額(附註四)	1,587	-	2,289	-
1840	遞延所得稅資產(附註四及二二)	575	-	396	-
1900	其他非流動資產(附註十)	13,552	1	5,941	1
15XX	非流動資產總計	<u>111,464</u>	<u>9</u>	<u>32,305</u>	<u>3</u>
1XXX	資 產 總 計	\$1,235,463	<u>100</u>	\$ 973,869	<u>100</u>
	負債及權益				
	流動負債				
2100	短期借款(附註四及十六)	\$ 11,000	1	\$ 106,241	11
2120	透過損益按公允價值衡量之金融負債(附註四及七)	180	-	-	-
2130	合約負債(附註四及十七)	134,561	11	114,360	12
2150	應付票據	22,901	2	55,637	6
2170	應付帳款	26,710	2	21,935	2
2180	應付票據及帳款一關係人(附註二六)	195,954	16	301,973	31
2200	其他應付款	37,990	3	20,074	2
2230	本期所得稅負債(附註四)	11,942	1	130	-
2280	租賃負債一流動(附註三、四及十五)	11,593	1	-	-
2320	一年內到期之長期借款(附註四及十六)	5,923	-	5,834	-
2399	其他流動負債	358	-	159	-
21XX	流動負債總計	<u>459,112</u>	<u>37</u>	<u>626,343</u>	<u>64</u>
	非流動負債				
2530	應付公司債(附註四及十八)	288,033	23	-	-
2540	長期借款(附註四及十六)	17,276	2	23,202	3
2570	遞延所得稅負債(附註四及二二)	1,179	-	935	-
2580	租賃負債一非流動(附註三、四及十五)	53,080	4	-	-
2640	淨確定福利負債(附註四及十九)	152	-	891	-
25XX	非流動負債總計	<u>359,720</u>	<u>29</u>	<u>25,028</u>	<u>3</u>
2XXX	負債總計	<u>818,832</u>	<u>66</u>	<u>651,371</u>	<u>67</u>
	權益(附註二十)				
3100	股 本	306,752	25	306,752	31
3200	資本公積	6,117	1	-	-
	保留盈餘				
3310	法定盈餘公積	8,050	1	8,022	1
3320	特別盈餘公積	5,110	-	5,110	1
3350	未分配盈餘	91,523	7	3,247	-
3300	保留盈餘總計	<u>104,683</u>	<u>8</u>	<u>16,379</u>	<u>2</u>
3400	其他權益	(921)	-	(633)	-
3XXX	權益總計	<u>416,631</u>	<u>34</u>	<u>322,498</u>	<u>33</u>
	負債及權益總計	\$1,235,463	<u>100</u>	\$ 973,869	<u>100</u>

後附之附註係本財務報告之一部分。

董事長：蔡玉葉



經理人：葉俊良



會計主管：李佳玲



沛波鋼鐵股份有限公司



民國 108 年及 107 年 1 月 1 日至 12 月 31 日

單位：新台幣仟元，惟
每股盈餘為元

代 碼		108年度		107年度	
		金 額	%	金 額	%
4000	營業收入（附註四及二六）	\$ 3,012,489	100	\$ 2,432,772	100
5000	營業成本（附註十一、十九、 二一及二六）	(2,818,301)	(94)	(2,360,485)	(97)
5900	營業毛利	194,188	6	72,287	3
	營業費用（附註四、十九、 二一及二六）				
6100	推銷費用	(70,742)	(2)	(48,942)	(2)
6200	管理費用	(27,360)	(1)	(19,771)	(1)
6000	營業費用合計	(98,102)	(3)	(68,713)	(3)
6900	營業淨利	96,086	3	3,574	-
	營業外收入及支出				
7010	其他收入（附註二一）	5,199	-	1,537	-
7020	其他利益及損失（附註 二一）	2,992	-	(3,739)	-
7050	財務成本	(3,494)	-	(610)	-
7000	營業外收入及支出 合計	4,697	-	(2,812)	-
7900	稅前淨利	100,783	3	762	-
7950	所得稅費用（附註四及二二）	(12,142)	-	(484)	-
8200	本年度淨利	88,641	3	278	-

（接次頁）

(承前頁)

代 碼		108年度		107年度	
		金 額	%	金 額	%
	其他綜合損益				
8310	不重分類至損益之項目				
8311	確定福利計畫之再 衡量數 (附註四 及十九)	(\$ 421)	-	\$ 34	-
8316	透過其他綜合損益 按公允價值衡量 之權益工具投資 未實現評價損益 (附註四及二 十)	(288)	-	(633)	-
8349	與不重分類之項目 相關之所得稅 (附註四及二 二)	84	-	(7)	-
8300	本年度其他綜合損 益 (稅後淨額)	(625)	-	(606)	-
8500	本年度綜合損益總額	<u>\$ 88,016</u>	<u>3</u>	<u>(\$ 328)</u>	<u>-</u>
	每股盈餘 (附註二三)				
9750	基 本	<u>\$ 2.89</u>		<u>\$ 0.01</u>	
9850	稀 釋	<u>\$ 2.88</u>		<u>\$ 0.01</u>	

後附之附註係本財務報告之一部分。

董事長：蔡玉葉

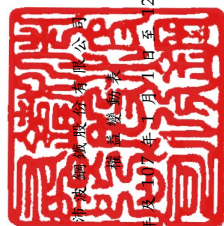


經理人：葉俊良



會計主管：李佳玲





民國 108 年 12 月 31 日

單位：新台幣仟元

代碼	其 他 權 益 項 目											
	股	本	資	本	公	積	保	留	盈	餘		
	\$	\$	\$	\$	\$	\$	\$	\$	\$	\$		
A1	107 年 1 月 1 日 餘額	306,752	-	5,459	5,110	30,431	41,000	-	-	-	3,453	344,299
A3	追溯適用及追溯重編之影響數	-	-	-	-	(3,453)	(3,453)	-	-	-	3,453	-
A5	107 年 1 月 1 日 調整後餘額	306,752	-	5,459	5,110	26,978	37,547	-	-	-	-	344,299
B1	106 年度盈餘指撥及分配	-	-	2,563	-	(2,563)	-	-	-	-	-	-
B5	法定盈餘公積	-	-	-	-	(21,473)	(21,473)	-	-	-	-	(21,473)
	現金股利	-	-	-	-	-	-	-	-	-	-	-
D1	107 年度淨利	-	-	-	-	278	278	-	-	-	-	278
D3	107 年度稅後其他綜合損益	-	-	-	-	27	27	(633)	-	-	(633)	(606)
D5	107 年度綜合損益總額	-	-	-	-	305	305	(633)	-	-	(633)	(328)
Z1	107 年 12 月 31 日 餘額	306,752	-	8,022	5,110	3,247	16,379	(633)	(633)	-	633	322,498
B1	107 年度盈餘指撥及分配	-	-	28	-	(28)	-	-	-	-	-	-
C3	逾時未領取股利	-	197	-	-	-	-	-	-	-	-	197
II	本公司發行可轉換公司債認列權益組成部分	-	5,920	-	-	-	-	-	-	-	-	5,920
D1	108 年度淨利	-	-	-	-	88,641	88,641	-	-	-	-	88,641
D3	108 年度稅後其他綜合損益	-	-	-	-	(337)	(337)	(288)	-	-	(288)	(625)
D5	108 年度綜合損益總額	-	-	-	-	88,304	88,304	(288)	-	-	(288)	88,016
Z1	108 年 12 月 31 日 餘額	306,752	6,117	8,050	5,110	91,523	104,683	(921)	(921)	-	921	416,631



會計主管：李佳玲



經理人：葉俊良



董事長：蔡玉葉

後附之附註係本財務報告之一部分。

沛波鋼鐵股份有限公司

現金流量表

民國 108 年及 107 年 1 月 1 日至 12 月 31 日

單位：新台幣仟元

代 碼		108年度	107年度
	營業活動之現金流量		
A10000	稅前淨利	\$ 100,783	\$ 762
A20010	收益費損項目		
A20100	折舊費用	24,803	3,549
A20200	攤銷費用	744	630
A20300	預期信用減損損失迴轉利益	-	(708)
A20900	利息費用	3,494	610
A20400	透過損益按公允價值衡量金融 資產及負債之淨(利益)損 失	(3,767)	4,463
A21200	利息收入	(1,100)	(557)
A21300	股利收入	(865)	(424)
A22500	處分設備利益	-	(2)
A24100	未實現外幣兌換損益	767	(725)
A30000	營業資產及負債之淨變動數		
A31130	應收票據	32,665	(40,600)
A31140	應收票據－關係人	(710)	18,569
A31150	應收帳款	(156,390)	(165,856)
A31160	應收帳款－關係人	2,091	5,152
A31200	存 貨	3,172	(63,515)
A31230	預付款項	(158)	(13,386)
A31240	其他流動資產	(30,764)	(18,263)
A32125	合約負債	20,201	90,036
A32130	應付票據	(32,736)	47,538
A32140	應付票據－關係人	(66,121)	(96,340)
A32150	應付帳款	4,775	271
A32160	應付帳款－關係人	(39,898)	120,823
A32180	其他應付款	19,346	5,099
A32230	其他流動負債	199	(135)
A32240	淨確定福利負債	(1,160)	(464)
A33000	營運支付之現金	(120,629)	(103,473)
A33100	收取之利息	1,100	557
A33200	收取之股利	865	424

(接次頁)

(承前頁)

代 碼		108年度	107年度
A33300	支付之利息	(\$ 3,494)	(\$ 610)
A33500	支付之所得稅	(181)	(43)
AAAA	營業活動之淨現金流出	(122,339)	(103,145)
投資活動之現金流量			
B00040	取得按攤銷後成本衡量之金融資產	(550)	(1,362)
B00100	取得透過損益按公允價值衡量之金融資產	-	(1,584)
B00010	取得透過其他綜合損益按公允價值衡量之金融資產	-	(4,683)
B00200	處分透過損益按公允價值衡量之金融資產	5,805	-
B02700	購置設備	(13,450)	(13,595)
B02800	處分設備之價款	-	119
B03800	存出保證金減少(增加)	521	(4,127)
B04500	取得無形資產	(42)	(895)
B07100	預付設備款增加	(8,132)	-
BBBB	投資活動之淨現金流出	(15,848)	(26,127)
籌資活動之現金流量			
C00200	短期借款(減少)增加	(95,241)	106,241
C01200	發行公司債	293,254	-
C01600	舉借長期借款	-	29,036
C01700	償還長期借款	(5,837)	-
C04020	租賃負債本金償還	(19,287)	-
C04500	發放現金股利	-	(21,473)
C09900	逾時未領取現金股利	197	-
CCCC	籌資活動之淨現金流入	173,086	113,804
DDDD	匯率變動對現金及約當現金之影響	(64)	19
EEEE	現金及約當現金增加(減少)數	34,835	(15,449)
E00100	現金及銀行存款年初餘額	175,197	190,646
E00200	現金及銀行存款年底餘額	\$ 210,032	\$ 175,197

後附之附註係本財務報告之一部分。

董事長：蔡玉葉



經理人：葉俊良



會計主管：李佳玲



沛波鋼鐵股份有限公司

財務報表附註

民國 108 年及 107 年 1 月 1 日至 12 月 31 日

(除另註明外，金額以新台幣仟元為單位)

一、公司沿革

沛波鋼鐵股份有限公司(以下稱「本公司」)係於 73 年 5 月 16 日設立，主要營業項目為：五金建材批發及其零組件之製造加工及買賣業務。

本公司原名台北沛波電子股份有限公司，於 99 年 6 月 15 日經股東常會決議更名為沛波國際股份有限公司；另於 105 年 6 月 29 日經股東常會決議更名為沛波鋼鐵股份有限公司。本公司股票自 92 年 9 月 3 日起在財團法人中華民國證券櫃檯買賣中心上櫃買賣。

本財務報告係以本公司之功能性貨幣新台幣表達。

二、通過財務報告之日期及程序

本財務報告於 109 年 3 月 10 日經董事會通過。

三、新發布及修訂準則及解釋之適用

- (一) 首次適用修正後之證券發行人財務報告編製準則及經金融監督管理委員會(以下稱「金管會」)認可並發布生效之國際財務報導準則(IFRS)、國際會計準則(IAS)、解釋(IFRIC)及解釋公告(SIC)(以下稱「IFRSs」)

除下列說明外，適用修正後之證券發行人財務報告編製準則及金管會認可並發布生效之 IFRSs 將不致造成本公司會計政策之重大變動：

IFRS 16「租賃」

IFRS 16 規範租賃協議之辨認與出租人及承租人會計處理，該準則將取代 IAS 17「租賃」及 IFRIC 4「決定一項安排是否包含租賃」等相關解釋。相關會計政策請參閱附註四。

租賃定義

本公司選擇僅就 108 年 1 月 1 日以後簽訂（或變動）之合約依 IFRS 16 評估是否係屬（或包含）租賃，先前已依 IAS 17 及 IFRIC 4 辨認為租賃之合約不予重新評估並將依 IFRS 16 之過渡規定處理。

本公司為承租人

除低價值標的資產租賃及短期租賃選擇按直線基礎認列費用外，其他租賃係於資產負債表認列使用權資產及租賃負債。綜合損益表係分別表達使用權資產之折舊費用及租賃負債按有效利息法所產生之利息費用。於現金流量表中，償付租賃負債之本金金額表達為籌資活動，支付利息部分則列為營業活動。適用 IFRS 16 前，分類為營業租賃之合約係按直線基礎認列費用。營業租賃現金流量於現金流量表係表達於營業活動。

先前依 IAS 17 以營業租賃處理之協議，於 108 年 1 月 1 日租賃負債之衡量係以剩餘租賃給付按該日承租人之增額借款利率折現，全部使用權資產係以該日之租賃負債金額並調整先前已認列之預付或應付租賃給付金額衡量。所認列之使用權資產均適用 IAS 36 評估減損。

本公司亦適用下列權宜作法：

1. 對具有合理類似特性之租賃組合使用單一折現率衡量租賃負債。
2. 租賃期間於 108 年 12 月 31 日以前結束之租賃將依短期租賃處理。
3. 不將原始直接成本計入 108 年 1 月 1 日之使用權資產衡量中。
4. 進行租賃負債之衡量時，對諸如租賃期間之決定將使用後見之明。

本公司於 108 年 1 月 1 日認列租賃負債所適用之增額借款利率加權平均數為 1.53%，該租賃負債金額與 107 年 12 月 31 日不可取消營業租賃之未來最低租賃給付總額之差異說明如下：

107 年 12 月 31 日不可取消營業租賃之未來最低租賃給付總額	\$ 24,556
減：適用豁免之短期租賃	95
減：適用豁免之低價值資產租賃	<u>218</u>
108 年 1 月 1 日未折現總額	24,243
按 108 年 1 月 1 日增額借款利率之折現金額	(<u>265</u>)
108 年 1 月 1 日租賃負債餘額	<u>\$ 23,978</u>

首次適用 IFRS 16 對 108 年 1 月 1 日各資產及負債項目調整如下：

	108 年 1 月 1 日 重編前金額	首次適用 之調整	108 年 1 月 1 日 重編後金額
使用權資產	\$ -	\$ 23,978	\$ 23,978
資產影響	<u>\$ -</u>	<u>\$ 23,978</u>	<u>\$ 23,978</u>
租賃負債—流動	\$ -	\$ 17,251	\$ 17,251
租賃負債—非流動	<u>-</u>	<u>6,727</u>	<u>6,727</u>
負債影響	<u>\$ -</u>	<u>\$ 23,978</u>	<u>\$ 23,978</u>

(二) 109 年適用之金管會認可之 IFRSs

新發布 / 修正 / 修訂準則及解釋	IASB 發布之生效日
IFRS 3 之修正「業務之定義」	2020 年 1 月 1 日 (註 1)
IFRS 9、IAS 39 及 IFRS 7 之修正「利率指標變革」	2020 年 1 月 1 日 (註 2)
IAS 1 及 IAS 8 之修正「重大性之定義」	2020 年 1 月 1 日 (註 3)

註 1：收購日在年度報導期間開始於 2020 年 1 月 1 日以後之企業合併及於前述日期以後發生之資產取得適用此項修正。

註 2：2020 年 1 月 1 日以後開始之年度期間追溯適用此項修正。

註 3：2020 年 1 月 1 日以後開始之年度期間推延適用此項修正。

截至本財務報告通過發布日止，本公司仍持續評估其他準則、解釋之修正對財務狀況與財務績效之影響，相關影響待評估完成時予以揭露。

(三) 國際會計準則理事會 (IASB) 已發布但尚未經金管會認可之 IFRSs

新發布 / 修正 / 修訂準則及解釋	IASB 發布之生效日(註1)
IFRS 10 及 IAS 28 之修正「投資者與其關聯企業或合資間之資產出售或投入」	未定
IFRS 17「保險合約」	2021 年 1 月 1 日
IAS 1 之修正「將負債分類為流動或非流動」	2022 年 1 月 1 日

註 1：除另註明外，上述新發布 / 修正 / 修訂準則或解釋係於各該日期以後開始之年度報導期間生效。

截至本財務報告通過發布日止，本公司仍持續評估其他準則、解釋之修正對財務狀況與財務績效之影響，相關影響待評估完成時予以揭露。

四、重大會計政策之彙總說明

(一) 遵循聲明

本財務報告係依照證券發行人財務報告編製準則及經金管會認可並發布生效之 IFRSs 編製。

(二) 編製基礎

除按公允價值衡量之金融工具外，本財務報告係依歷史成本基礎編製。

公允價值衡量依照相關輸入值之可觀察程度及重要性分為第 1 等級至第 3 等級：

1. 第 1 等級輸入值：係指於衡量日可取得之相同資產或負債於活絡市場之報價（未經調整）。
2. 第 2 等級輸入值：係指除第 1 等級之報價外，資產或負債直接（亦即價格）或間接（亦即由價格推導而得）之可觀察輸入值。
3. 第 3 等級輸入值：係指資產或負債之不可觀察之輸入值。

(三) 資產與負債區分流動與非流動之標準

流動資產包括：

1. 主要為交易目的而持有之資產；
2. 預期於資產負債表日後 12 個月內實現之資產；及

3. 現金及約當現金（但不包括於資產負債表日後逾 12 個月用以交換或清償負債而受到限制者）。

流動負債包括：

1. 主要為交易目的而持有之負債；
2. 於資產負債表日後 12 個月內到期清償之負債，以及
3. 不能無條件將清償期限遞延至資產負債表日後至少 12 個月之負債。惟負債之條款可能依交易對方之選擇，以發行權益工具而導致其清償者，並不影響分類。

非屬上述流動資產或流動負債者，係分類為非流動資產或非流動負債。

(四) 外 幣

本公司編製財務報告時，以本公司功能性貨幣以外之貨幣（外幣）交易者，依交易日匯率換算為功能性貨幣記錄。

外幣貨幣性項目於每一資產負債表日以收盤匯率換算。因交割貨幣性項目或換算貨幣性項目產生之兌換差額，於發生當期認列於損益。

(五) 存 貨

存貨包括原料及製成品。存貨係以成本與淨變現價值孰低衡量，比較成本與淨變現價值時除同類別存貨外係以個別項目為基礎。淨變現價值係指在正常情況下之估計售價減除至完工尚需投入之估計成本及完成出售所需之估計成本後之餘額。存貨成本之計算採用加權平均法。

(六) 投資關聯企業

關聯企業係指本公司具有重大影響，但非屬子公司或合資之企業。

本公司對投資關聯企業係採用權益法。

權益法下，投資關聯企業原始依成本認列，取得日後帳面金額係隨本公司所享有之關聯企業及合資損益及其他綜合損益份額與利潤分配而增減。此外，針對本公司可享有關聯企業權益之變動係按持股比例認列。

取得成本超過本公司於取得日所享有關聯企業可辨認資產及負債淨公允價值份額之數額列為商譽，該商譽係包含於該投資之帳面金額且不得攤銷；本公司於取得日所享有關聯企業可辨認資產及負債淨公允價值份額超過取得成本之數額列為當期損益。

當本公司對關聯企業之損失份額等於或超過其在該關聯企業之權益（包括權益法下投資關聯企業之帳面金額及實質上屬於本公司對該關聯企業淨投資組成部分之其他長期權益）時，即停止認列進一步之損失。本公司僅於發生法定義務、推定義務或已代關聯企業支付款項之範圍內，認列額外損失及負債。

本公司於評估減損時，係將投資之整體帳面金額（含商譽）視為單一資產比較可回收金額與帳面金額，進行減損測試，所認列之減損損失亦屬於投資帳面金額之一部分。減損損失之任何迴轉，於該投資之可回收金額後續增加之範圍內予以認列。

本公司自其投資不再為關聯企業及合資之日停止採用權益法，其對原關聯企業及之保留權益以公允價值衡量，該公允價值及處分價款與停止採用權益法當日之投資帳面金額之差額，列入當期損益。此外，於其他綜合損益中所認列與該關聯企業有關之所有金額，其會計處理之基礎係與關聯企業若直接處分相關資產或負債所必須遵循之基礎相同。若對關聯企業之投資成為合資之投資，或對合資之投資成為對關聯企業之投資，本公司係持續採用權益法而不對保留權益作再衡量。

(七) 設備

設備係以成本認列，後續以成本減除累計折舊及累計減損損失後之金額衡量。

設備於耐用年限內按直線基礎，對每一重大部分單獨提列折舊。若租賃期間較耐用年限短者，則於租賃期間內提列折舊。本公司至少於每一年度結束日對估計耐用年限、殘值及折舊方法進行檢視，並推延適用會計估計變動之影響。

設備除列時，淨處分價款與該資產帳面金額間之差額係認列於損益。

(八) 無形資產

單獨取得之有限耐用年限無形資產原始以成本衡量，後續係以成本減除累計攤銷及累計減損損失後之金額衡量。無形資產於耐用年限內按直線基礎進行攤銷，並且至少於每一年度結束日對估計耐用年限、殘值及攤銷方法進行檢視，並推延適用會計估計變動之影響。

研究之支出於發生時認列為費用。

(九) 租賃

108 年

本公司於合約成立日評估合約是否係屬（或包含）租賃。

本公司為承租人

除適用認列豁免之低價值標的資產租賃及短期租賃之租賃給付係按直線基礎於租賃期間內認列為費用，其他租賃皆於租賃開始日認列使用權資產及租賃負債。

使用權資產原始按成本（包含租賃負債之原始衡量金額、原始直接成本及復原標的資產之估計成本）衡量，後續按成本減除累計折舊及累計減損損失後之金額衡量，並調整租賃負債之再衡量數。使用權資產係單獨表達於資產負債表。

使用權資產採直線基礎自租賃開始日起至耐用年限屆滿時或租賃期間屆滿時兩者之較早者提列折舊。

租賃負債原始按租賃給付包含固定給付之現值衡量。若租賃隱含利率容易確定，租賃給付使用該利率折現。若該利率並非容易確定，則使用承租人增額借款利率。

後續，租賃負債採有效利息法按攤銷後成本基礎衡量，且利息費用係於租賃期間分攤。若租賃期間、殘值保證下預期支付金額或用於決定租賃給付之指數或費率變動導致未來租賃給付有變動，本公司再衡量租賃負債，並相對調整使用權資產，惟若使用權資產之帳面金額已減至零，則剩餘之再衡量金額認列於損益中。租賃負債係單獨表達於資產負債表。

107 年

本公司所有租賃分類為營業租賃，並將營業租賃給付按直線基礎於租賃期間內認列為費用。

(十) 有形及無形資產（商譽除外）之減損

本公司於每一資產負債表日評估是否有任何跡象顯示有形及無形資產可能已減損。若有任一減損跡象存在，則估計該資產之可回收金額。倘無法估計個別資產之可回收金額，本公司估計該資產所屬現金產生單位之可回收金額。若共用資產可依合理一致之基礎分攤至現金產生單位時，則分攤至個別之現金產生單位，反之，則分攤至可依合理一致之基礎分攤之最小現金產生單位群組。

可回收金額為公允價值減出售成本與其使用價值之較高者。

個別資產或現金產生單位之可回收金額若低於其帳面金額時，將該資產或現金產生單位之帳面金額調減至其可回收金額，減損損失係認列於損益。

當減損損失於後續迴轉時，該資產或現金產生單位之帳面金額調增至修訂後之可回收金額，惟增加後之帳面金額以不超過該資產或現金產生單位若未於以前年度認列減損損失時所決定之帳面金額（減除攤銷或折舊）。減損損失之迴轉係認列於損益。

(十一) 金融工具

金融資產與金融負債於本公司成為該工具合約條款之一方時認列於資產負債表。

原始認列金融資產與金融負債時，若金融資產或金融負債非屬透過損益按公允價值衡量者，係按公允價值加計直接可歸屬於取得或發行金融資產或金融負債之交易成本衡量。直接可歸屬於取得或發行透過損益按公允價值衡量之金融資產或金融負債之交易成本，則立即認列為損益。

1. 金融資產

金融資產之慣例交易係採交易日會計認列及除列。

(1) 衡量種類

本公司所持有之金融資產種類為透過損益按公允價值衡量之金融資產、按攤銷後成本衡量之金融資產及透過其他綜合損益按公允價值衡量之權益工具投資。

A. 透過損益按公允價值衡量之金融資產

透過損益按公允價值衡量之金融資產包括強制透過損益按公允價值衡量及指定為透過損益按公允價值衡量之金融資產。強制透過損益按公允價值衡量之金融資產係未指定透過其他綜合損益按公允價值衡量之權益工具投資，及不符合分類為按攤銷後成本衡量或透過其他綜合損益按公允價值衡量之債務工具投資。

透過損益按公允價值衡量之金融資產係按公允價值衡量，其再衡量產生之利益或損失不包含該金融資產所產生之任何股利或利息係認列於損益。公允價值之決定方式請參閱附註二五。

B. 按攤銷後成本衡量之金融資產

金融資產若同時符合下列兩條件，則分類為按攤銷後成本衡量之金融資產：

- a. 係於某經營模式下持有，該模式之目的係持有金融資產以收取合約現金流量；及
- b. 合約條款產生特定日期之現金流量，該等現金流量完全為支付本金及流通在外本金金額之利息。

按攤銷後成本衡量之金融資產（包括現金及約當現金、按攤銷後成本衡量之應收票據、應收帳款、應收票據及帳款—關係人、其他應收款等）於原始認列後，係以有效利息法決定之總帳面金額減除任何減損損失之攤銷後成本衡量，任何外幣兌換損益則認列於損益。

除下列兩種情況外，利息收入係以有效利率乘以金融資產總帳面金額計算：

- a. 購入或創始之信用減損金融資產，利息收入係以信用調整後有效利率乘以金融資產攤銷後成本計算。
- b. 非屬購入或創始之信用減損，但後續變成信用減損之金融資產，利息收入係以有效利率乘以金融資產攤銷後成本計算。

約當現金包括自取得日起 3 個月內、高度流動性、可隨時轉換成定額現金且價值變動風險甚小之定期存款，係用於滿足短期現金承諾。

C. 透過其他綜合損益按公允價值衡量之權益工具投資

本公司於原始認列時，可作一不可撤銷之選擇，將非持有供交易且非企業合併收購者所認列或有對價之權益工具投資，指定透過其他綜合損益按公允價值衡量。

透過其他綜合損益按公允價值衡量之權益工具投資係按公允價值衡量，後續公允價值變動列報於其他綜合損益，並累計於其他權益中。於投資處分時，累積損益直接移轉至保留盈餘，並不重分類為損益。

透過其他綜合損益按公允價值衡量之權益工具投資之股利於本公司收款之權利確立時認列於損益中，除非該股利明顯代表部分投資成本之回收。

(2) 金融資產之減損

於每一資產負債表日按預期信用損失評估按攤銷後成本衡量之金融資產（含應收帳款）之減損損失。

應收帳款係按存續期間預期信用損失認列備抵損失。其他金融資產係先評估自原始認列後信用風險是否顯著增加，若未顯著增加，則按 12 個月預期信用損失認列備抵損失，若已顯著增加，則按存續期間預期信用損失認列備抵損失。

預期信用損失係以發生違約之風險作為權重之加權平均信用損失。12個月預期信用損失係代表金融工具於報導日後12個月內可能違約事項所產生之預期信用損失，存續期間預期信用損失則代表金融工具於預期存續期間所有可能違約事項產生之預期信用損失。

(3) 金融資產之除列

本公司僅於對來自金融資產現金流量之合約權利失效，或已移轉金融資產且該資產所有權之幾乎所有風險及報酬已移轉予其他企業時，始將金融資產除列。

於一金融資產整體除列時，其帳面金額與所收取對價加計已認列於其他綜合損益之任何累計利益或損失之總和間之差額係認列於損益。

2. 權益工具

本公司發行之債務及權益工具係依據合約協議之實質與金融負債及權益工具之定義分類為金融負債或權益。

本公司發行之權益工具係以取得之價款扣除直接發行成本後之金額認列。

再取回本公司本身之權益工具係於權益項下認列與減除。購買、出售、發行或註銷本公司本身之權益工具不認列於損益。

3. 金融負債

(1) 後續衡量

所有金融負債係以有效利息法按攤銷後成本衡量。

(2) 金融負債之除列

本公司僅於義務解除、取消或到期時，始將金融負債除列。除列金融負債時，其帳面金額與所支付對價（包含任何所移轉之非現金資產或承擔之負債）間之差額認列為損益。

4. 可轉換公司債

本公司發行之複合金融工具（可轉換公司債）係依據合約協議之實質與金融負債及權益工具之定義，於原始認列時將其組成部分分別分類為金融負債及權益。

原始認列時，負債組成部分之公允價值係以類似之不可轉換工具當時市場利率估算，並於執行轉換或到期日前，以有效利息法計算之攤銷後成本衡量。屬嵌入非權益衍生工具之負債組成部分則以公允價值衡量。

分類為權益之轉換權係等於該複合工具整體公允價值減除經單獨決定之負債組成部分公允價值之剩餘金額，經扣除所得稅影響數後認列為權益，後續不再衡量。於該轉換權被執行時，其相關之負債組成部分及於權益之金額將轉列股本及資本公積－發行溢價。可轉換公司債之轉換權若於到期日仍未被執行，該認列於權益之金額將轉列資本公積－發行溢價。

發行可轉換公司債之相關交易成本，係按分攤總價款之比例分攤至該工具之負債（列入負債帳面金額）及權益組成部分（列入權益）。

(十二) 負債準備

認列為負債準備之金額係考量義務之風險及不確定性，而為資產負債表日清償義務所需支出之最佳估計。負債準備係以清償義務之估計現金流量折現值衡量。

當本公司預期履行合約義務所不可避免之成本超過預期從該合約可獲得之經濟效益時，認列因虧損性合約產生之現時義務為負債準備。

(十三) 收入認列

本公司於客戶合約辨認履約義務後，將交易價格分攤至各履約義務，並於滿足各履約義務時認列收入。

商品銷貨收入

商品銷貨收入來自五金建材批發及其零組件之製造加工之銷售。由於產品於運抵客戶指定地點時，客戶對商品已有訂定價格與

使用之權利且負有再銷售之主要責任，並承擔商品陳舊過時風險，本公司係於該時點認列收入及應收帳款。

去料加工時，加工產品所有權之控制並未移轉，是以去料時不認列收入。

(十四) 員工福利

1. 短期員工福利

短期員工福利相關負債係以換取員工服務而預期支付之非折現金額衡量。

2. 退職後福利

確定提撥退休計畫之退休金係於員工提供服務期間將應提撥之退休金數額認列為費用。

確定福利退休計畫之確定福利成本（含服務成本、淨利息及再衡量數）係採預計單位福利法精算。服務成本（含當期服務成本）及淨確定福利負債（資產）淨利息於發生時認列為員工福利費用。再衡量數（含精算損益、資產上限影響數之變動及扣除利息後之計畫資產報酬）於發生時認列於其他綜合損益並列入保留盈餘，後續期間不重分類至損益。

淨確定福利負債（資產）係確定福利退休計畫之提撥短絀（剩餘）。淨確定福利資產不得超過從該計畫退還提撥金或可減少未來提撥金之現值。

(十五) 所得稅

所得稅費用係當期所得稅及遞延所得稅之總和。

1. 當期所得稅

依我國所得稅法規定計算之未分配盈餘加徵所得稅，係於股東會決議年度認列。

以前年度應付所得稅之調整，列入當期所得稅。

2. 遞延所得稅

遞延所得稅係依帳載資產及負債帳面金額與計算課稅所得之課稅基礎二者所產生之暫時性差異計算。遞延所得稅負債一般係就所有應課稅暫時性差異予以認列，而遞延所得稅資產則

於很有可能具有課稅所得以供可減除暫時性差異及虧損扣抵使用時認列。

與投資子公司相關之應課稅暫時性差異皆認列遞延所得稅負債，惟本公司若可控制暫時性差異迴轉之時點，且該暫時性差異很有可能於可預見之未來不會迴轉者除外。與此類投資有關之可減除暫時性差異，僅於其很有可能具有足夠課稅所得用以實現暫時性差異之利益，且於可預見之未來預期將迴轉的範圍內，予以認列遞延所得稅資產。

遞延所得稅資產之帳面金額於每一資產負債表日予以重新檢視，並針對已不再很有可能具有足夠之課稅所得以供其回收所有或部分資產者，調減帳面金額。原未認列為遞延所得稅資產者，亦於每一資產負債表日予以重新檢視，並在未來很有可能產生課稅所得以供其回收所有或部分資產者，調增帳面金額。

遞延所得稅資產及負債係以預期負債清償或資產實現當期之稅率衡量，該稅率係以資產負債表日已立法或已實質性立法之稅率及稅法為基礎。遞延所得稅負債及資產之衡量係反映企業於資產負債表日預期回收或清償其資產及負債帳面金額之方式所產生之租稅後果。

3. 本年度之當期及遞延所得稅

當期及遞延所得稅係認列於損益，惟與認列於其他綜合損益或直接計入權益之項目相關之當期及遞延所得稅係分別認列於其他綜合損益或直接計入權益。

五、重大會計判斷、估計及假設不確定性之主要來源

本公司於採用會計政策時，對於不易自其他來源取得相關資訊者，管理階層必須基於歷史經驗及其他攸關之因素作出相關之判斷、估計及假設。實際結果可能與估計有所不同。

管理階層將對估計與基本假設持續檢視。若估計之修正僅影響當期，則於修正當期認列；若會計估計之修正同時影響當期及未來期間，則於修正當期及未來期間認列。

估計及假設不確定性之主要來源

金融資產之估計減損

應收帳款之估計減損係基於本公司對於預期損失率之假設。本公司係使用準備矩陣，以作成假設並選擇減損評估之輸入值。所採用重要假設及輸入值請參閱附註十。若未來實際現金流量少於預期，可能會產生重大減損損失。

六、現金及銀行存款

	<u>108年12月31日</u>	<u>107年12月31日</u>
庫存現金	\$ 167	\$ 72
銀行支票及活期存款	<u>209,865</u>	<u>175,125</u>
	<u>\$ 210,032</u>	<u>\$ 175,197</u>

七、透過損益按公允價值衡量之金融工具

	<u>108年12月31日</u>	<u>107年12月31日</u>
<u>金融資產—流動</u>		
強制透過損益按公允價值衡量		
非衍生金融資產		
—國內上市（櫃）股票	<u>\$ 20,577</u>	<u>\$ 22,630</u>
<u>金融負債—流動</u>		
持有供交易		
衍生工具（未指定避險）		
—國內第三次可轉換		
公司債（附註十八）	<u>\$ 180</u>	<u>\$ -</u>

八、透過其他綜合損益按公允價值衡量之金融資產

	<u>108年12月31日</u>	<u>107年12月31日</u>
<u>流動</u>		
透過其他綜合損益按公允價值		
衡量		
—國內上市（櫃）股票	<u>\$ 3,762</u>	<u>\$ 4,050</u>

本公司依中長期策略目的投資權益工具，並預期透過長期投資獲利。本公司管理階層認為若將該等投資之短期公允價值波動列入損益，與前述長期投資規劃並不一致，因此選擇指定該等投資為透過其他綜合損益按公允價值衡量。

九、按攤銷後成本衡量之金融資產

	<u>108年12月31日</u>	<u>107年12月31日</u>
<u>流動</u>		
原始到期日超過3個月之定期存款	\$ <u>1,912</u>	\$ <u>1,353</u>

截至108年及107年12月31日止，原始到期日超過3個月之定期存款利率區間分別為年利率2.05%~2.20%及2.5%。

十、應收票據、應收帳款暨應收票據及帳款－關係人

	<u>108年12月31日</u>	<u>107年12月31日</u>
<u>應收票據及帳款</u>		
應收票據		
因營業而發生	\$ 61,840	\$ 94,505
減：備抵損失	(13)	(13)
應收帳款		
因營業而發生	608,163	451,773
減：備抵損失	(<u>591</u>)	(<u>591</u>)
	<u>\$ 669,399</u>	<u>\$ 545,674</u>
<u>應收票據及帳款－關係人</u>		
應收票據		
因營業而發生	\$ 788	\$ 78
應收帳款		
因營業而發生	619	2,710
減：備抵損失	<u>-</u>	<u>-</u>
	<u>\$ 1,407</u>	<u>\$ 2,788</u>

(一) 應收票據

本公司對應收票據之平均授信期間為30至90天，於決定應收票據可回收性時，本公司考量應收票據自原始授信日至資產負債表日信用品質之任何改變。應收票據如屆到期日未獲兌現，則提列100%備抵損失。

截至108年及107年12月31日止，已認列備抵損失之應收票據金額皆為13仟元。

(二) 應收帳款

本公司對商品銷售之平均授信期間為月結 30 天至 90 天。本公司將使用其他公開可得之財務資訊及歷史交易記錄對主要客戶予以評等。本公司持續監督信用暴險及交易對方之信用等級，並將總交易金額分散至信用評等合格之不同客戶，另透過每年複核及核准交易對方信用額度以管理信用暴險。

本公司採用 IFRS 9 之簡化作法按存續期間預期信用損失認列應收帳款之備抵損失。存續期間預期信用損失率係使用準備矩陣及前瞻性資訊計算。

若有證據顯示交易對方面臨嚴重財務困難且本公司無法合理預期可回收金額，本公司直接沖銷相關應收帳款，惟仍會持續追索活動，因追索回收之金額則認列於損益。

本公司依準備矩陣衡量應收帳款之備抵損失如下：

108 年 12 月 31 日

	未逾期	逾期				逾期超過 360 天以上	合計
		1~90 天	91~180 天	181~270 天	271~360 天		
預期信用損失率	0.03%	0.04%	0.46%	8.53%	13.55%	100%	
總帳面金額	\$ 486,343	\$ 121,899	\$ 53	\$ 89	\$ 23	\$ 375	\$ 608,782
備抵損失 (存續期間預期信用損失)	(162)	(43)	-	(8)	(3)	(375)	(591)
攤銷後成本	<u>\$ 486,181</u>	<u>\$ 121,856</u>	<u>\$ 53</u>	<u>\$ 81</u>	<u>\$ 20</u>	<u>\$ -</u>	<u>\$ 608,191</u>

107 年 12 月 31 日

	未逾期	逾期				逾期超過 360 天以上	合計
		1~90 天	91~180 天	181~270 天	271~360 天		
預期信用損失率	0.04%	0.05%	0.61%	28.86%	53.33%	100%	
總帳面金額	\$ 335,166	\$ 117,963	\$ 979	\$ -	\$ -	\$ 375	\$ 454,483
備抵損失 (存續期間預期信用損失)	(148)	(62)	(6)	-	-	(375)	(591)
攤銷後成本	<u>\$ 335,018</u>	<u>\$ 117,901</u>	<u>\$ 973</u>	<u>\$ -</u>	<u>\$ -</u>	<u>\$ -</u>	<u>\$ 453,892</u>

應收帳款備抵損失之變動資訊如下：

	108年度	107年度
期初餘額	\$ 591	\$ 1,299
減：本期迴轉呆帳費用	-	(708)
期末餘額	<u>\$ 591</u>	<u>\$ 591</u>

(三) 催收款 (帳列其他非流動資產)

	108年12月31日	107年12月31日
催收款	\$ 217	\$ 217
減：備抵損失	(217)	(217)
	<u>\$ -</u>	<u>\$ -</u>

十一、存 貨

	<u>108年12月31日</u>	<u>107年12月31日</u>
原 料	\$ 89,613	\$ 100,847
製 成 品	<u>31,605</u>	<u>23,543</u>
	<u>\$ 121,218</u>	<u>\$ 124,390</u>

108年及107年12月31日之備抵存貨跌價損失皆為0仟元。

108及107年度與存貨相關之營業成本分別為2,818,301仟元及2,360,485仟元。

十二、採用權益法之投資

	<u>108年12月31日</u>	<u>107年12月31日</u>
<u>投資關聯企業</u>		
個別不重大之關聯企業		
韓國沛波電子股份有限公司	\$ 1,058	\$ 1,058
減：累計減損	<u>(1,058)</u>	<u>(1,058)</u>
	<u>\$ -</u>	<u>\$ -</u>

十三、預付款項

	<u>108年12月31日</u>	<u>107年12月31日</u>
預付貨款	\$ 21,889	\$ 19,773
其 他	<u>1,277</u>	<u>3,235</u>
	<u>\$ 23,166</u>	<u>\$ 23,008</u>

十四、設備－淨額

	<u>機 器 設 備</u>	<u>辦 公 設 備</u>	<u>合 計</u>
<u>成 本</u>			
107年1月1日餘額	\$ 17,004	\$ 1,760	\$ 18,764
增 添	12,182	1,413	13,595
重 分 類	2,982	-	2,982
處 分	<u>(250)</u>	<u>-</u>	<u>(250)</u>
107年12月31日餘額	<u>\$ 31,918</u>	<u>\$ 3,173</u>	<u>\$ 35,091</u>
<u>累計折舊及減損</u>			
107年1月1日餘額	\$ 6,460	\$ 1,536	\$ 7,996
折舊費用	3,059	490	3,549
處 分	<u>(133)</u>	<u>-</u>	<u>(133)</u>
107年12月31日餘額	<u>\$ 9,386</u>	<u>\$ 2,026</u>	<u>\$ 11,412</u>
107年12月31日淨額	<u>\$ 22,532</u>	<u>\$ 1,147</u>	<u>\$ 23,679</u>

(接次頁)

(承前頁)

	機 器 設 備	辦 公 設 備	合 計
<u>成 本</u>			
108年1月1日餘額	\$ 31,918	\$ 3,173	\$ 35,091
增 添	<u>10,289</u>	<u>3,161</u>	<u>13,450</u>
108年12月31日餘額	<u>\$ 42,207</u>	<u>\$ 6,334</u>	<u>\$ 48,541</u>
<u>累計折舊及減損</u>			
108年1月1日餘額	\$ 9,386	\$ 2,026	\$ 11,412
折舊費用	<u>4,073</u>	<u>1,112</u>	<u>5,185</u>
108年12月31日餘額	<u>\$ 13,459</u>	<u>\$ 3,138</u>	<u>\$ 16,597</u>
108年12月31日淨額	<u>\$ 28,748</u>	<u>\$ 3,196</u>	<u>\$ 31,944</u>

本公司之設備係以直線基礎按下列耐用年數計提：

機器設備	4至12年
辦公設備	2至7年

十五、租賃協議

(一) 使用權資產－108年

	<u>108年12月31日</u>
使用權資產帳面金額	
運輸設備	\$ 2,927
建築物	<u>60,879</u>
	<u>\$ 63,806</u>
	<u>108年度</u>
使用權資產之增添	<u>\$ 59,466</u>
使用權資產之折舊費用	
運輸設備	\$ 917
建築物	<u>18,701</u>
	<u>\$ 19,618</u>

(二) 租賃負債－108 年

	108年12月31日
租賃負債帳面金額	
流 動	\$ 11,593
非 流 動	<u>53,080</u>
	<u>\$ 64,673</u>

租賃負債之折現率為 1.53%。

(三) 重要承租活動及條款

本公司承租若干工廠、辦公室及車輛以供營業使用，租賃期間為 1~5 年。租賃期間屆滿時，該等租賃協議並無續租或承購權之條款。

(四) 其他租賃資訊

108 年

	108年度
短期租賃費用	<u>\$ 289</u>
低價值資產租賃費用	<u>\$ 232</u>
租賃之現金（流出）總額	<u>(\$ 20,345)</u>

本公司選擇對符合低價值資產租賃之若干影印機設備租賃適用認列之豁免，不對該等租賃認列相關使用權資產及租賃負債。

107 年

不可取消營業租賃之未來最低租賃給付總額如下：

	107年12月31日
不超過 1 年	\$ 17,631
1~5 年	<u>6,925</u>
	<u>\$ 24,556</u>

當期認列於損益之租賃給付如下：

	107年度
最低租賃給付	<u>\$ 15,231</u>

十六、借 款

(一) 短期借款

	<u>108年12月31日</u>	<u>107年12月31日</u>
銀行信用借款	<u>\$ 11,000</u>	<u>\$ 106,241</u>

銀行週轉性借款之利率於 108 年及 107 年 12 月 31 日分別為 1.47%~1.5% 及 1.41%~1.65%。

(二) 長期借款

	<u>108年12月31日</u>	<u>107年12月31日</u>
<u>擔保借款</u>		
銀行借款	\$ 23,199	\$ 29,036
減：列為 1 年內到期部分	(<u>5,923</u>)	(<u>5,834</u>)
長期借款	<u>\$ 17,276</u>	<u>\$ 23,202</u>

本公司於 107 年 10 月向合作金庫商業銀行申請銀行週轉性借款，借款額度 30,000 仟元，該銀行借款係以動用餘額二成台幣或等值外幣定存單作為抵押擔保（參閱附註二七），借款到期日為自首次動撥日起每月為一期，分 60 期攤還，截至 108 年及 107 年 12 月 31 日止，該銀行借款利率分別為 1.60% 及 1.50%。

十七、合約負債

	<u>108年12月31日</u>	<u>107年12月31日</u>
商品銷貨	<u>\$ 134,561</u>	<u>\$ 114,360</u>

係自客戶收取對價而需移轉商品之義務。

十八、應付公司債

	<u>108年12月31日</u>	<u>107年12月31日</u>
國內第二次有擔保可轉換公司債	\$144,304	\$ -
國內第三次無擔保可轉換公司債	<u>143,729</u>	<u>-</u>
	<u>\$288,033</u>	<u>\$ -</u>

(一) 國內第二次有擔保可轉換公司債

本公司於 108 年 11 月 8 日發行國內第二次有擔保可轉換公司債，發行總面額為新臺幣 150,000 仟元整，每張面額 100 仟元，票面

利率 0%，依票面金額之 100.5% 發行，募集總金額為新臺幣 150,750 仟元整，其有效利率為 2.0770%，發行條件如下：

1. 本公司於本轉換公司債到期時，按債券面額加計利息補償金（為面額之 101.51%，實質收益率 0.5%）以現金一次償還。
2. 債券持有人得於本轉換公司債發行日後滿三個月之翌日起至到期日止，除依法暫停過戶期間外，得隨時向本公司請求依當時之轉換價格轉換為本公司普通股股票。依本公司債發行及轉換辦法規定，原始轉換價格為 30.2 元，嗣後本公司遇有應依契約規定調整轉換價格之事項，應依轉換價格計算公式調整之。
3. 本轉換公司債自發行日起滿三個月之翌日起至發行期間屆滿前四十日止，若本公司普通股在證券商營業處所之收盤價連續三十個營業日超過當時轉換價格達百分之三十（含）以上，或本轉換公司債流通在外餘額低於原發行總額之百分之十時，本公司得按債券面額以現金收回全部流通在外之本轉換公司債。

（二）國內第三次無擔保可轉換公司債

本公司於 108 年 11 月 11 日發行國內第三次無擔保可轉換公司債，發行總面額為新臺幣 150,000 仟元整，每張面額 100 仟元，票面利率 0%，依票面金額十足發行，募集總金額為新臺幣 150,000 仟元整，其有效利率為 2.3017%，發行條件如下：

1. 本公司於本轉換公司債到期時，按債券面額加計利息補償金（為面額之 102.27%，實質收益率 0.75%）以現金一次償還。
2. 債券持有人得於本轉換公司債發行日後滿三個月之翌日起至到期日止，除依法暫停過戶期間外，得隨時向本公司請求依當時之轉換價格轉換為本公司普通股股票。依本公司債發行及轉換辦法規定，原始轉換價格為 29.9 元，嗣後本公司遇有應依契約規定調整轉換價格之事項，應依轉換價格計算公式調整之。
3. 本公司應於本轉換公司債發行屆滿二年之日為債券持有人提前賣回本轉換公司債之賣回基準日，債券持有人得要求本公司依債券面額加計利息補償金（為債券面額之 101.5056%，實質收益率為 0.75%），將其所持有之本轉換公司債以現金贖回。

4. 本轉換公司債自發行日起滿三個月之翌日起至發行期間屆滿前四十日止，若本公司普通股在證券商營業處所之收盤價連續三十個營業日超過當時轉換價格達百分之三十（含）以上，或本轉換公司債流通在外餘額低於原發行總額之百分之十時，本公司得按債券面額以現金收回全部流通在外之本轉換公司債。

前述可轉換公司債包括負債及權益組成部分，權益組成部分於權益項下以資本公積－認股權表達。負債組成部分列示如下：

	沛 波 二	沛 波 三
發行價款（註）	\$145,820	\$147,430
權益組成部分	(1,954)	(3,966)
金融負債－賣回權	-	(191)
發行日負債組成部分	143,866	143,273
以有效利率計算之利息	438	456
108年12月31日負債組成部分	<u>\$144,304</u>	<u>\$143,729</u>

註：沛波二及沛波三之募集金額分別為 150,750 仟元及 150,000 仟元，減除分攤至負債之交易成本 4,864 仟元及 2,501 仟元，以及減除分攤至權益之交易成本 66 仟元及 69 仟元後，發行價款分別為 145,820 仟元及 147,430 仟元。

十九、退職後福利計畫

(一) 確定提撥計畫

本公司所適用「勞工退休金條例」之退休金制度，係屬政府管理之確定提撥退休計畫，依員工每月薪資 6% 提撥退休金至勞工保險局之個人專戶。

本公司於 108 及 107 年度依照確定提撥計畫中明定比例應提撥之金額已於綜合損益表認列費用總額分別為 1,460 仟元及 1,227 仟元。

(二) 確定福利計畫

本公司依我國「勞動基準法」辦理之退休金制度係屬政府管理之確定福利退休計畫。員工退休金之支付，係根據服務年資及核准退休日前 6 個月平均工資計算。該等公司按員工每月薪資總額 2% 提撥退休金，交由勞工退休準備金監督委員會以該委員會名義存入台

灣銀行之專戶，年度終了前，若估算專戶餘額不足給付次一年度內預估達到退休條件之勞工，次年度 3 月底前將一次提撥其差額。該專戶係委託勞動部勞動基金運用局管理，本公司並無影響投資管理策略之權利。

列入資產負債表之確定福利計畫金額列示如下：

	108年12月31日	107年12月31日
確定福利義務現值	\$ 3,157	\$ 2,655
計畫資產公允價值	(3,005)	(1,764)
淨確定福利負債	<u>\$ 152</u>	<u>\$ 891</u>

淨確定福利負債（資產）變動如下：

	確 定 福 利 義 務 現 值	計 畫 資 產 公 允 價 值	淨 確 定 福 利 負 債 (資 產)
107年1月1日	<u>\$ 2,627</u>	<u>(\$ 1,238)</u>	<u>\$ 1,389</u>
服務成本			
利息費用（收入）	<u>33</u>	<u>(18)</u>	<u>15</u>
認列於損益	<u>33</u>	<u>(18)</u>	<u>15</u>
再衡量數			
計畫資產損失（除包含於 淨利息之金額外）	-	(29)	(29)
精算損益－財務假設變 動	42	-	42
精算損益－經驗調整	<u>(47)</u>	<u>-</u>	<u>(47)</u>
認列於其他綜合損益	<u>(5)</u>	<u>(29)</u>	<u>(34)</u>
雇主提撥	<u>-</u>	<u>(479)</u>	<u>(479)</u>
107年12月31日	<u>\$ 2,655</u>	<u>(\$ 1,764)</u>	<u>\$ 891</u>
108年1月1日	<u>\$ 2,655</u>	<u>(\$ 1,764)</u>	<u>\$ 891</u>
服務成本			
利息費用（收入）	<u>27</u>	<u>(20)</u>	<u>7</u>
認列於損益	<u>27</u>	<u>(20)</u>	<u>7</u>
再衡量數			
計畫資產損失（除包含於 淨利息之金額外）	-	(54)	(54)
精算損益－財務假設變 動	43	-	43
精算損益－經驗調整	<u>432</u>	<u>-</u>	<u>432</u>
認列於其他綜合損益	<u>475</u>	<u>(54)</u>	<u>421</u>
雇主提撥	<u>-</u>	<u>(1,167)</u>	<u>(1,167)</u>
108年12月31日	<u>\$ 3,157</u>	<u>(\$ 3,005)</u>	<u>\$ 152</u>

本公司因「勞動基準法」之退休金制度暴露於下列風險：

1. 投資風險：勞動部勞動基金運用局透過自行運用及委託經營方式，將勞工退休基金分別投資於國內（外）權益證券與債務證券及銀行存款等標的，惟本公司之計畫資產得分配金額係以不低於當地銀行 2 年定期存款利率計算而得之收益。
2. 利率風險：利率下降將使確定福利義務現值增加，惟計畫資產之債務投資報酬亦會隨之增加，兩者對淨確定福利負債之影響具有部分抵銷之效果。
3. 薪資風險：確定福利義務現值之計算係參考計畫成員之未來薪資。因此計畫成員薪資之增加將使確定福利義務現值增加。

本公司之確定福利義務現值係由合格精算師進行精算，衡量日之重大假設如下：

	108年12月31日	107年12月31日
折現率	0.75%	1.00%
薪資預期增加率	2.00%	2.00%

若重大精算假設分別發生合理可能之變動，在所有其他假設維持不變之情況下，將使確定福利義務現值增加（減少）之金額如下：

	108年12月31日	107年12月31日
折現率		
增加 0.25%	(\$ 43)	(\$ 42)
減少 0.25%	\$ 43	\$ 44
薪資預期增加率		
增加 1.00%	\$ 174	\$ 174
減少 1.00%	(\$ 167)	(\$ 164)

由於精算假設可能彼此相關，僅單一假設變動之可能性不大，故上述敏感度分析可能無法反映確定福利義務現值實際變動情形。

	108年12月31日	107年12月31日
預期 1 年內提撥金額	\$ 1,167	\$ 479
確定福利義務平均到期期間	5.5年	6.5年

二十、權益

(一) 普通股股本

	<u>108年12月31日</u>	<u>107年12月31日</u>
額定股數(仟股)	<u>76,000</u>	<u>76,000</u>
額定股本	<u>\$ 760,000</u>	<u>\$ 760,000</u>
已發行且已收足股款之股數 (仟股)	<u>30,675</u>	<u>30,675</u>
已發行股本	<u>\$ 306,752</u>	<u>\$ 306,752</u>

1. 本公司已發行之普通股每股面額為 10 元，每股享有一表決權及收取股利之權利。
2. 本公司 106 年 8 月 11 日董事會通過申請私募普通股 6,735 仟股補辦公開發行暨上櫃交易，已於 107 年 1 月 10 日經金管會金管證發字 1060051479 號核准申報生效，並於 107 年 2 月 8 日正式掛牌上櫃買賣。
3. 本公司於 104 年 4 月私募普通股 16,165 仟股，除依證交法之規定外，原則上三年內不得自由轉讓，本公司於交付股票滿三年後，擬依證交法相關規定向主管機關申請股票上市交易。除以上規定外，私募之普通股權利義務與本公司已發行普通股相同。

(二) 資本公積

	<u>108年12月31日</u>	<u>107年12月31日</u>
<u>得用以彌補虧損、發放現金或撥充股本(1)</u>		
其他—股東逾時效未領取之股利	\$ 197	\$ -
<u>不得作為任何用途</u>		
可轉換公司債認股權	<u>5,920</u>	<u>-</u>
	<u>\$ 6,117</u>	<u>\$ -</u>

註 1：此類資本公積得用以彌補虧損，亦得於公司無虧損時，用以發放現金或撥充股本，惟撥充股本時每年以實收股本之一定比率為限。

(三) 保留盈餘及股利政策

依本公司章程之盈餘分派政策規定，本公司年度決算如有盈餘，依法繳納稅捐，彌補累積虧損後，再提 10% 為法定盈餘公積，其餘再依法令規定提列或迴轉特別盈餘公積；如尚有餘額，併同累積未分配盈餘，由董事會擬具盈餘分配議案，提請股東會決議分派股東股息紅利。本公司章程規定之員工及董監事酬勞分派政策，參閱附註二一。

另依據本公司章程規定，股利政策係配合目前及未來發展計畫、考量投資環境、資金需求及國內外競爭狀況，並兼顧股東利益等因素，每年就可供分配盈餘提撥不低於 1% 分配股東股息紅利，惟累積可供分配盈餘低於實收股本 1% 時，得不予分配；分配股東股息紅利時，得以現金或股票方式為之，其中現金股利以不低於股利總額 10%，惟此項盈餘分派之種類及比率，得視當年度實際獲利及資金狀況，經股東會決議調整之。

法定盈餘公積應提撥至其餘額達公司實收股本總額時為止。法定盈餘公積得用以彌補虧損。公司無虧損時，法定盈餘公積超過實收股本總額 25% 之部分除得撥充股本外，尚得以現金分配。

本公司依金管證發字第 1010012865 號函、金管證發字第 1010047490 號函、金管證發字第 1030006415 號及「採用國際財務報導準則 (IFRSs) 後，提列特別盈餘公積之適用疑義問答」等規定提列及迴轉特別盈餘公積。

本公司於 108 年 6 月 28 日及 107 年 6 月 29 日舉行股東常會決議通過 107 及 106 年度盈餘分配案如下：

	盈 餘 分 配 案		每 股 股 利 (元)	
	107年度	106年度	107年度	106年度
法定盈餘公積	\$ 28	\$ 2,563		
現金股利	-	21,473	\$ -	\$ 0.7

本公司 109 年 3 月 10 日董事會擬議 108 年度盈餘分配案如下：

	<u>盈餘分配案</u>	<u>每股股利(元)</u>
法定盈餘公積	\$ 8,864	
普通股現金股利	67,485	\$ 2.2

有關 108 年度之盈餘分配案尚待預計於 109 年度召開之股東會決議。

(四) 特別盈餘公積

首次採用 IFRSs 因國外營運機構財務報表換算之兌換差額所提列之特別盈餘公積 5,110 仟元，係依本公司處分比例迴轉，待本公司喪失重大影響時，則全數迴轉。於分派盈餘時，尚應就報導期間結束日帳列其他股東權益減項淨額與首次採用 IFRSs 所提列之特別盈餘公積之差額補提列特別盈餘公積。嗣後其他股東權益減項餘額有迴轉時，得就迴轉部分分派盈餘。

(五) 其他權益項目

透過其他綜合損益按公允價值衡量之金融資產未實現評價損益

	<u>108年度</u>	<u>107年度</u>
年初餘額	(\$ 633)	\$ -
當年度產生		
未實現損益	(288)	(633)
年底餘額	<u>(\$ 921)</u>	<u>(\$ 633)</u>

二一、繼續營業單位淨利

(一) 其他收入

	<u>108年度</u>	<u>107年度</u>
利息收入	\$ 1,100	\$ 557
股利收入	865	424
其他收入	<u>3,234</u>	<u>556</u>
	<u>\$ 5,199</u>	<u>\$ 1,537</u>

(二) 其他利益及損失

	108年度	107年度
透過損益按公允價值衡量之		
金融資產淨損益	\$ 3,767	(\$ 4,463)
淨外幣兌換損益	(767)	725
其他	(8)	(1)
	<u>\$ 2,992</u>	<u>(\$ 3,739)</u>

(三) 員工福利、折舊及攤銷費用

	108年度			107年度		
	屬於營業 成本者	屬於營業 費用者	合計	屬於營業 成本者	屬於營業 費用者	合計
員工福利費用						
薪資費用	\$ 16,686	\$ 27,983	\$ 44,669	\$ 9,491	\$ 19,038	\$ 28,529
勞健保費用	1,106	1,710	2,816	650	1,620	2,270
退休金費用	576	891	1,467	336	906	1,242
董事酬金	-	549	549	-	565	565
其他員工福利費用	1,217	1,723	2,940	689	1,529	2,218
	<u>\$ 19,585</u>	<u>\$ 32,856</u>	<u>\$ 52,441</u>	<u>\$ 11,166</u>	<u>\$ 23,658</u>	<u>\$ 34,824</u>
折舊費用	\$ 22,316	\$ 2,487	\$ 24,803	\$ 3,113	\$ 436	\$ 3,549
攤銷費用	10	734	744	3	626	629
	<u>\$ 22,326</u>	<u>\$ 3,221</u>	<u>\$ 25,547</u>	<u>\$ 3,116</u>	<u>\$ 1,062</u>	<u>\$ 4,178</u>

本公司 108 年及 107 年度，員工人數分別為 50 人及 44 人，其中未兼任員工之董事人數分別 3 人及 4 人。

108 及 107 年度平均員工福利費用分別為 1,104 仟元及 857 仟元，平均員工薪資費用分別為 950 仟元及 713 仟元，兩年度平均員工薪資費用調整變動情形 33.25%。

(五) 員工酬勞及董監事酬勞

本公司依章程規定係按當年度扣除分派員工及董監酬勞前之稅前利益分別以 1% 至 10% 及不高於 4% 提撥員工酬勞及董監事酬勞。108 及 107 年度估列之員工酬勞及董監事酬勞分別於 109 年 3 月 10 日及 108 年 3 月 15 日經董事會決議如下：

估列比例

	108年度	107年度
員工酬勞	1.72%	1.00%
董監事酬勞	1.72%	-

金 額

	108年度			107年度		
	現	金 股	票	現	金 股	票
員工酬勞	\$ 1,800	\$ -	-	\$ 8	\$ -	-
董監事酬勞	1,800	-	-	-	-	-

年度財務報告通過發布日後若金額仍有變動，則依會計估計變動處理，於次一年度調整入帳。

107年及106年員工酬勞及董監事酬勞於108年3月15日及107年3月19日經董事會分別決議通過如下：

	107年度			106年度		
	現	金 股	票	現	金 股	票
員工酬勞	\$ 8	\$ -	-	\$ 450	\$ -	-
董監事酬勞	-	-	-	250	-	-

107及106年度員工酬勞及董監事酬勞之實際配發金額與107及106年度財務報告認列之金額並無差異。

有關本公司108及107年董事會決議之員工酬勞及董監事酬勞資訊，請至台灣證券交易所「公開資訊觀測站」查詢。

二二、繼續營業單位所得稅

(一) 認列於損益之所得稅

所得稅費用之主要組成項目如下：

	108年度	107年度
本年度所得稅		
本年度產生者	\$ 11,966	\$ -
未分配盈餘加徵	27	159
遞延所得稅		
本年度產生者	149	734
以前年度之調整	-	(446)
稅率變動	-	37
認列於損益之所得稅費用	<u>\$ 12,142</u>	<u>\$ 484</u>

會計所得與所得稅費用之調節如下：

	108年度	107年度
繼續營業單位稅前淨利	<u>\$ 100,783</u>	<u>\$ 762</u>
稅前淨利按法定稅率計算之		
所得稅費用	\$ 20,157	\$ 152
未認列(已抵用)之虧損扣抵	(7,227)	447
免稅所得	(815)	135
稅率變動	-	37
未分配盈餘加徵	27	159
以前年度之遞延所得稅於本		
年度調整	-	(446)
認列於損益之所得稅費用	<u>\$ 12,142</u>	<u>\$ 484</u>

我國於 107 年修正中華民國所得稅法，將營利事業所得稅稅率由 17%調整為 20%。該修正並規定 107 年度未分配盈餘所適用之稅率由 10%調降為 5%。

(二) 認列於其他綜合損益之所得稅費用 (利益)

	108年度	107年度
<u>遞延所得稅</u>		
當年度產生者		
— 確定福利計劃之再衡		
量數	(\$ 84)	\$ 7

(三) 遞延所得稅資產與負債

遞延所得稅資產及負債之變動如下：

108 年度

	年初餘額	認列於損益	認列於其他 綜合損益	稅率變動	年底餘額
<u>遞延所得稅資產</u>					
暫時性差異					
確定福利退休計劃	\$ 280	(\$ 232)	\$ 84	\$ -	\$ 132
使用權資產	-	173	-	-	173
未實現兌換損益	116	154	-	-	270
	<u>\$ 396</u>	<u>\$ 95</u>	<u>\$ 84</u>	<u>\$ -</u>	<u>\$ 575</u>
<u>遞延所得稅負債</u>					
暫時性差異					
備抵損失	(\$ 935)	(\$ 244)	\$ -	\$ -	(\$ 1,179)

107 年度

	年初餘額	認列於其他		稅率變動	年底餘額
		認列於損益	綜合損益		
<u>遞延所得稅資產</u>					
暫時性差異					
確定福利退休計劃	\$ 323	(\$ 93)	(\$ 7)	\$ 57	\$ 280
未實現兌換損益	-	116	-	-	116
	<u>\$ 323</u>	<u>\$ 23</u>	<u>(\$ 7)</u>	<u>\$ 57</u>	<u>\$ 396</u>
<u>遞延所得稅負債</u>					
暫時性差異					
備抵損失	(\$ 365)	(\$ 505)	\$ -	(\$ 65)	(\$ 935)
未實現兌換損益	(<u>164</u>)	<u>193</u>	-	(<u>29</u>)	-
	<u>(\$ 529)</u>	<u>(\$ 312)</u>	<u>\$ -</u>	<u>(\$ 94)</u>	<u>(\$ 935)</u>

(四) 所得稅核定情形

本公司截至 105 年度以前之營利事業所得稅申報案件業經稅捐稽徵機關核定。

二三、每股盈餘

	108年度	107年度
基本每股盈餘	<u>\$ 2.89</u>	<u>\$ 0.01</u>
稀釋每股盈餘	<u>\$ 2.88</u>	<u>\$ 0.01</u>

用以計算每股盈餘之盈餘及普通股加權平均股數如下：

本期淨利

	108年度	107年度
用以計算基本每股盈餘之淨利	<u>\$ 88,641</u>	<u>\$ 278</u>
用以計算稀釋每股盈餘之淨利	<u>\$ 88,641</u>	<u>\$ 278</u>

股數

單位：仟股

	108年度	107年度
用以計算基本每股盈餘之普通股加權平均股數	30,675	30,675
具稀釋作用潛在普通股之影響：		
董監酬勞	65	-
員工酬勞	<u>65</u>	<u>5</u>
用以計算稀釋每股盈餘之普通股加權平均股數	<u>30,805</u>	<u>30,680</u>

若本公司得選擇以股票或現金發放員工酬勞，則計算稀釋每股盈餘時，假設員工酬勞將採發放股票方式，並於該潛在普通股具有稀釋作用時計入加權平均流通在外股數，以計算稀釋每股盈餘。於次年度決議員工酬勞發放股數前計算稀釋每股盈餘時，亦繼續考量該等潛在普通股之稀釋作用。

二四、資本風險管理

本公司進行資本管理以確保能夠於繼續經營之前提下，藉由將債務及權益餘額最適化，以使股東報酬極大化。本公司資本結構係由歸屬於本公司業主之權益（即股本、資本公積、保留盈餘及其他權益項目）組成。

本公司主要管理階層每季重新檢視本公司資本結構，其檢視內容包括考量各類資本之成本及相關風險。本公司依據主要管理階層之建議，將藉由支付股利、發行新股、買回股份及發行新債或償付舊債等方式平衡其整體資本結構。

二五、金融工具

(一) 公允價值資訊－非按公允價值衡量之金融工具

本公司管理階層認為非按公允價值衡量之金融資產及金融負債之帳面金額趨近其公允價值。

(二) 公允價值資訊－以重複性基礎按公允價值衡量之金融工具

1. 公允價值層級

108年12月31日

	第 1 等級	第 2 等級	第 3 等級	合 計
<u>透過損益按公允價值衡量之</u>				
<u>金融資產</u>				
國內上市（櫃）有價證券				
－權益投資	\$ 20,577	\$ -	\$ -	\$ 20,577
<u>透過其他綜合損益按公允價</u>				
<u>值衡量之金融資產</u>				
國內上市（櫃）有價證券				
－權益投資	\$ 3,762	\$ -	\$ -	\$ 3,762
<u>透過損益按公允價值衡量之</u>				
<u>金融負債</u>				
衍生工具				
－國內第三次可轉換公				
司債	\$ -	\$ -	\$ 180	\$ 180

107 年 12 月 31 日

	第 1 等級	第 2 等級	第 3 等級	合 計
<u>透過損益按公允價值衡量之</u>				
<u>金融資產</u>				
國內上市（櫃）有價證券				
－權益投資	\$ 22,630	\$ -	\$ -	\$ 22,630
<u>透過其他綜合損益按公允價</u>				
<u>值衡量之金融資產</u>				
國內上市（櫃）有價證券				
－權益投資	\$ 4,050	\$ -	\$ -	\$ 4,050

108 及 107 年度無第 1 等級與第 2 等級公允價值衡量間移轉之情形。

2. 第 3 等級公允價值衡量之評價技術及輸入值

衍生工具－可轉換公司債贖賣回權係採用二元樹可轉債評價模型估算公允價值，採用之重大不可觀察輸入值為股價波動率。當股價波動率增加，該等衍生工具公允價值將會增加。

(二) 金融工具之種類

	108年12月31日	107年12月31日
<u>金融資產</u>		
<u>透過損益按公允價值衡量之</u>		
<u>金融資產</u>	\$ 20,577	\$ 22,630
<u>透過其他綜合損益按公允價</u>		
<u>值衡量之金融資產</u>	3,762	4,050
<u>按攤銷後成本衡量之金融資</u>		
<u>產（註1）</u>	960,369	773,067
<u>金融負債</u>		
<u>透過損益按公允價值衡量之</u>		
<u>金融負債</u>	180	-
<u>以攤銷後成本衡量（註2）</u>	594,033	530,449

註 1：餘額係包含現金及銀行存款、按攤銷後成本衡量之金融資產、應收票據、應收帳款、應收票據及帳款－關係人、部分其他流動資產及部分其他非流動資產等按攤銷後成本衡量之金融資產。

註 2：餘額係包含短期借款、應付票據、應付帳款、應付票據及帳款－關係人、部分其他應付款、一年內到期之長期借款、長期借款及應付公司債等按攤銷後成本衡量之金融負債。

(三) 財務風險管理目的與政策

本公司採用全面風險管理與控制系統，以辨認本公司所有風險（包含市場風險、信用風險、流動性風險及現金流量風險），使本公司之管理階層能有效從事控制並衡量市場風險、信用風險、流動性風險及現金流量風險。本公司市場風險管理目標，係適當考慮經濟環境、競爭狀況及市場價值風險之影響下，達到最佳化之風險部位、維持適當流動性部位及集中管理所有市場風險。

1. 市場風險

本公司之營運活動使本公司承擔之主要財務風險為外幣匯率變動風險。

(1) 匯率風險

本公司於資產負債表日非功能性貨幣計價之貨幣性資產與貨幣性負債帳面金額，參閱附註二九。

本公司主要受到美金匯率波動之影響，因外幣交易而產生重大之資產及負債金額，雖外幣資產及負債因市場匯率變動而產生之損益有互抵效果，惟本公司外幣資產金額與外幣負債金額顯有差異，因此承受外匯風險。當美金對新台幣貶值 1% 時，於 108 及 107 年度之稅前淨利將分別減少 547 仟元及 301 仟元。

(2) 權益證券價格風險

權益證券之市場風險包含權益證券市場價格變動所產生之風險，及因整體市場價格變動所產生的一般市場風險。本公司因權益價格下跌 1% 時，108 及 107 年度稅前損益將因透過損益按公允價值衡量金融資產之公允價值變動分別減少 206 仟元及 226 仟元。108 及 107 年度之其他綜合損益將因透過其他綜合損益按公允價值衡量金融資產之公允價值變動分別減少 38 仟元及 41 仟元。

2. 信用風險

信用風險係指交易對方拖欠合約義務而造成本公司財務損失之風險。截至資產負債表日，本公司可能因交易對方未履行義務及本公司提供財務保證造成財務損失之最大信用風險暴險主要係來自於資產負債表所認列之金融資產帳面金額。

本公司採行之政策係僅與信譽卓著之對象進行交易，並於必要情形下取得足額之擔保以減輕因拖欠所產生財務損失之風險。

為減輕信用風險，本公司於資產負債表日會逐一複核應收款項之可回收金額以確保無法回收之應收款項已提列適當減損損失。據此，本公司管理階層認為本公司之信用風險已顯著減少。

本公司應收款項交易相對人顯著集中於若干客戶，其大多從事類似之商業活動，且具有類似之經濟特質，使其履行合約之能力受到經濟或其他狀況之影響亦相類似時，則發生信用風險顯著集中之情況，截至 108 年及 107 年 12 月 31 日，前十大客戶之應收帳款餘額占本公司應收帳款餘額之百分比分別為 51% 及 34%，其餘應收帳款之信用集中風險相對並不重大。

3. 流動性風險

本公司係透過管理及維持足夠部位之現金及銀行存款以支應本公司營運並減輕現金流量波動之影響。

流動性及利率風險表

下表詳細說明本公司已約定還款期間之非衍生金融負債剩餘合約到期分析，其係依據本公司最早可能被要求還款之日期，並以金融負債未折現現金流量編製，其包括利息及本金之現金流量。

本公司之非衍生金融負債到期分析係依照約定之還款日編製。

108 年 12 月 31 日

	1年以下	1至5年	合 計
<u>非衍生金融負債</u>			
短期借款	\$ 11,000	\$ -	\$ 11,000
應付票據	22,901	-	22,901
應付帳款	26,710	-	26,710
應付票據及帳款－關係人	195,954	-	195,954
其他應付款	37,990	-	37,990
租賃負債	12,465	56,523	68,988
長期借款	5,923	17,276	23,199
應付公司債	-	300,750	300,750

107 年 12 月 31 日

	1年以下	1至5年	合 計
<u>非衍生金融負債</u>			
短期借款	\$ 106,241	\$ -	\$ 106,241
應付票據	55,637	-	55,637
應付帳款	21,935	-	21,935
應付票據及帳款－關係人	301,973	-	301,973
其他應付款	20,074	-	20,074
長期借款	5,834	23,202	29,036

二六、關係人交易

(一) 關係人名稱及其關係

<u>關 係 人 名 稱</u>	<u>與 本 公 司 之 關 係</u>
慶欣欣鋼鐵股份有限公司 (慶欣欣)	對本公司具重大影響
益達利鋼鐵股份有限公司 (益達利)	實質關係人
益利達鋼鐵有限公司 (益利達)	實質關係人
富勝汽車貨運有限公司 (富勝)	實質關係人
易昇鋼鐵股份有限公司 (易昇)	關聯企業
易通展科技股份有限公司 (易通展)	關聯企業

(二) 營業收入

關 係 人 類 別	108年度	107年度
對本公司具重大影響之公司	\$ 2,022	\$ 3,241
實質關係人	<u>5,544</u>	<u>38,371</u>
合 計	<u>\$ 7,566</u>	<u>\$ 41,612</u>

(三) 進 貨

關 係 人 類 別	108年度	107年度
對本公司具重大影響之公司	\$ 1,817,055	\$ 1,742,783
實質關係人	63,154	8,021
關聯企業	<u>43,032</u>	-
合 計	<u>\$ 1,923,241</u>	<u>\$ 1,750,804</u>

本公司對關係人之進、銷貨皆係以成本為基礎，並由雙方參考市場行情議價辦理。

(四) 加 工 費

關 係 人 類 別	108年12月31日	107年12月31日
對本公司具重大影響之公司	\$ 2,968	\$ 3,108
實質關係人	<u>230</u>	-
合 計	<u>\$ 3,198</u>	<u>\$ 3,108</u>

(五) 應收關係人票據及帳款

關 係 人 類 別	108年12月31日	107年12月31日
對本公司具重大影響之公司	\$ 240	\$ 304
實質關係人	<u>1,167</u>	<u>2,484</u>
合 計	<u>\$ 1,407</u>	<u>\$ 2,788</u>

本公司銷售鋼鐵建材予關係人之交易條件為月結 60 天，一般非關係人客戶為月結 30 天至 90 天。

(六) 應付關係人票據及帳款

關 係 人 類 別	108年12月31日	107年12月31日
對本公司具重大影響之公司	\$ 159,688	\$ 300,951
實質關係人	11,403	1,022
關聯企業	<u>24,863</u>	-
合 計	<u>\$ 195,954</u>	<u>\$ 301,973</u>

本公司向關係人採購鋼鐵建材之交易條件為月結 30 天至 60 天，一般非關係人供應商為月結 30 天至 60 天。

(七) 承租協議

帳 列 項 目	關係人類別	108年12月31日	107年12月31日
租賃負債	慶欣欣	\$ 1,395	\$ -

本公司於 104 年 8 月向關係人承租廠房，承租期間為 104 年 8 月至 109 年 7 月。

關係人類別 / 名稱	108年度	107年度
<u>利息費用</u>		
對本公司具重大影響之公司	\$ 38	\$ -
<u>租賃費用</u>		
對本公司具重大影響之公司	\$ -	\$ 2,540
關聯企業	190	1,143
	<u>\$ 190</u>	<u>\$ 3,683</u>

(八) 對主要管理階層薪酬資訊

	108年度	107年度
短期員工福利	\$ 13,695	\$ 9,052
退職後福利	365	238
	<u>\$ 14,060</u>	<u>\$ 9,290</u>

二七、質抵押之資產

下列資產係提供作為本公司銀行借款、應付公司債及開立信用狀之擔保品：

	108年12月31日	107年12月31日
質押活期存款(註)	\$ 30,653	\$ 6,000
質押定存單(註)	41,657	36,063

註：係帳列於其他流動資產。

二八、重大或有負債及未認列之合約承諾

除已於其他附註所述者外，截至 108 年及 107 年 12 月 31 日止，本公司因購買原料已開立未使用之信用狀金額分別為 0 仟元及 66,266 仟元。

二九、具重大影響之外幣金融資產及負債資訊

以下資訊係按本公司功能性貨幣以外之外幣彙總表達，所揭露之匯率係指該等外幣換算至功能性貨幣之匯率。具重大影響之外幣資產及負債如下：

單位：各外幣／新台幣仟元

金 融 資 產 貨 幣 性 項 目	108年12月31日			107年12月31日		
	外 幣	匯 率	新 台 幣	外 幣	匯 率	新 台 幣
美 金	\$ 1,820	29.98	\$54,654	\$ 980	30.715	\$30,100

本公司於 108 及 107 年度外幣兌換損益（已實現及未實現）請參閱附註二一。

三十、附註揭露事項

(一) 重大交易事項及(二)轉投資事業相關資訊

1. 資金貸與他人：無。
2. 為他人背書保證：無。
3. 期末持有有價證券情形：附表一。
4. 累積買進或賣出同一有價證券之金額達新台幣 3 億元或實收資本額 20% 以上：無。
5. 取得不動產之金額達新台幣 3 億元或實收資本額 20% 以上：無。
6. 處分不動產之金額達新台幣 3 億元或實收資本額 20% 以上：無。
7. 與關係人進、銷貨之金額達新台幣 1 億元或實收資本額 20% 以上：附表二。
8. 應收關係人款項達新台幣 1 億元或實收資本額 20% 以上：無。
9. 從事衍生工具交易：無。
10. 被投資公司資訊：附表三。

(三) 大陸投資資訊：無。

三一、部門資訊

本公司管理階層已依據董事會於制定決策所使用之報導資訊辨認應報導部門。本公司係以單一部門衡量部門績效及資源分配，故無營運部門別財務資訊之揭露。

(一) 地區別資訊及外銷銷貨資訊

本公司主要之銷售地均在國內，故不予揭露地區別資訊及外銷銷貨資訊。

(二) 主要客戶資訊

本公司 108 及 107 年度均無來自單一客戶之收入達本公司收入總額之 10% 以上者。

沛波鋼鐵股份有限公司及其轉投資公司

期末持有有價證券情形

民國 108 年 12 月 31 日

附表一

單位：新台幣仟元

持有之公司	有價證券及名稱	與發行人之關係	帳列科目	期			末		註
				股數 (仟股)	帳面金額 (%)	持股比例 (%)	市價 / 股權淨值	備	
沛波鋼鐵股份有限公司	股票 官田鋼鐵股份有限公司	—	透過損益按公允價值衡量之金融資產—流動	1	\$ 6	-	\$ 6	註一	
	榮剛材料科技股份有限公司	—	透過損益按公允價值衡量之金融資產—流動	1,103	20,571	0.24%	20,571	註一	
	台灣苯乙烯工業股份有限公司	—	透過其他綜合損益按公允價值衡量之金融資產—流動	180	3,762	0.03%	3,762	註二	

註一：透過損益按公允價值衡量之金融資產中屬上市（櫃）公司股票者，市價係依照 108 年 12 月 31 日之收盤價計算。

註二：透過其他綜合損益按公允價值衡量之金融資產中屬上市（櫃）公司股票者，市價係依照 108 年 12 月 31 日之收盤價計算。

沛波鋼鐵股份有限公司及其轉投資公司

與關係人進、銷貨之金額達新臺幣 1 億元或實收資本額 20% 以上

民國 108 年 1 月 1 日至 12 月 31 日

附表二

單位：除另予註明者外，
為新台幣仟元

進(銷)貨之公司	交易對象名稱	關係	交易情形			交易條件與一般交易不同原因		應收(付)票據、帳款		備註(註2)
			進(銷)貨金額	佔總進(銷)貨額之比率	授信期間	單價	授信期間	應收(付)票據、帳款之比率	備註(註2)	
沛波鋼鐵股份有限公司	慶欣欣鋼鐵股份有限公司	對本公司具重大影響	進貨 \$1,817,055	67.14%	雙週結 60 天	相同	相同	(\$ 159,688)	(65%)	

註 1：關係人交易條件如與一般交易條件不同，應於單價及授信期間欄位敘明差異情形及原因。

註 2：若有預收(付)款項情形者，應於備註欄敘明原因、契約約定條款、金額及與一般交易型態之差異情形。

沛波鋼鐵股份有限公司及其轉投資公司
被投資公司資訊

民國 108 年 1 月 1 日至 12 月 31 日

附表三

單位：新台幣／美金仟元

投資公司名稱	被投資公司名稱	所在地	主要營業項目	原本期	投資金額		期末股數(仟股)	比率(%)	持有帳面金額(註)	被投資公司本期利益(損失)	本期認列之投資利益(損失)	備註
					上期	本期						
沛波鋼鐵股份有限公司	韓國沛波電子股份有限公司	韓國首爾	電子零組件之買賣與製造	USD NTD	50 1,599	USD NTD	50 1,599	50%	\$	-	\$	

註：係以累計減損後之淨額。

§重要會計項目明細表目錄§

項	目	編 號 / 索 引
資產、負債及權益項目明細表		
現金及約當現金明細表		明細表一
應收票據明細表		明細表二
應收帳款明細表		明細表三
存貨明細表		明細表四
使用權資產暨累積折舊明細表		明細表五
應付票據明細表		明細表六
應付帳款明細表		明細表七
設備變動明細表		附註十四
借款明細表		附註十六
損益項目明細表		
營業收入明細表		明細表八
營業成本明細表		明細表九
營業費用明細表		明細表十

沛波鋼鐵股份有限公司
 現金及銀行存款明細表
 民國 108 年 12 月 31 日

明細表一

單位：新台幣及外幣仟元

項 目	摘 要	金 額
庫存現金	—	\$ 167
外幣存款	包括 5 仟美元 (註)	146
活期及支票存款	—	<u>209,719</u>
合 計		<u>\$ 210,032</u>

註：外幣對新台幣之匯率為美元@29.98。

沛波鋼鐵股份有限公司
 應收票據明細表
 民國 108 年 12 月 31 日

明細表二

單位：新台幣仟元

名 稱	金 額
關係人	
慶 欣 欣	\$ 96
益 利 達	<u>692</u>
	<u>\$ 788</u>
非關係人	
甲 公 司	\$ 18,931
乙 公 司	11,369
丙 公 司	5,498
丁 公 司	5,220
戊 公 司	5,072
己 公 司	4,083
庚 公 司	3,937
其他 (註)	<u>7,730</u>
	61,840
減：備抵損失	<u>13</u>
	<u>\$ 61,827</u>

註：各項餘額皆未超過本科目餘額之百分之五。

沛波鋼鐵股份有限公司

應收帳款明細表

民國 108 年 12 月 31 日

明細表三

單位：新台幣仟元

名 稱	金 額
關 係 人	
益 利 達	\$ 475
慶 欣 欣	<u>144</u>
	<u>\$ 619</u>
非關係人	
甲 公 司	\$ 84,706
乙 公 司	78,520
丙 公 司	48,244
其 他 (註)	<u>396,693</u>
	608,163
減：備抵損失	<u>591</u>
	<u>\$ 607,572</u>

註：各項餘額皆未超過本科目餘額之百分之五。

沛波鋼鐵股份有限公司

存貨明細表

民國 108 年 12 月 31 日

明細表四

單位：新台幣仟元

項	目	金	額
		成	價
		本	市
原	料	\$ 89,613	\$ 89,613
製	成 品	<u>31,605</u>	<u>32,350</u>
		<u>\$ 121,218</u>	<u>\$ 121,963</u>

沛波鋼鐵股份有限公司
 使用權資產暨累計折舊變動明細表
 民國 108 年度

明細表五

單位：新台幣仟元

項	目	年初餘額	本年增加	本年減少	年底餘額	備	註
成	本						
	運輸設備	\$ 2,531	\$ 1,313	\$ -	\$ 3,844		
	建築物	<u>21,447</u>	<u>58,133</u>	<u>-</u>	<u>79,580</u>		
	小計	<u>23,978</u>	<u>59,446</u>	<u>-</u>	<u>83,424</u>		
減：	累積折舊						
	運輸設備	-	917	-	917		
	建築物	<u>-</u>	<u>18,701</u>	<u>-</u>	<u>18,701</u>		
	小計	<u>-</u>	<u>19,618</u>	<u>-</u>	<u>19,618</u>		
	合計	<u>\$ 23,978</u>	<u>\$ 39,828</u>	<u>\$ -</u>	<u>\$ 63,806</u>		

沛波鋼鐵股份有限公司
應付票據明細表
民國 108 年 12 月 31 日

明細表六

單位：新台幣仟元

客 戶 名 稱	金 額
關係人	
慶 欣 欣	\$ 79
富勝汽車	<u>124</u>
	<u>\$ 203</u>
非關係人	
甲 公 司	\$ 4,832
乙 公 司	3,830
丙 公 司	2,870
丁 公 司	2,152
戊 公 司	1,189
其他(註)	<u>8,028</u>
	<u>\$ 22,901</u>

註：各項餘額皆未超過本科目餘額之百分之五。

沛波鋼鐵股份有限公司

應付帳款明細表

民國 108 年 12 月 31 日

明細表七

單位：新台幣仟元

客 戶 名 稱	金 額
關係人	
慶 欣 欣	\$ 159,609
益 達 利	11,279
易 昇	<u>24,863</u>
	<u>\$ 195,751</u>
非關係人	
A 公 司	\$ 16,847
B 公 司	8,180
其他 (註)	<u>1,683</u>
	<u>\$ 26,710</u>

註：各項餘額皆未超過本科目餘額之百分之五。

沛波鋼鐵股份有限公司
營業收入明細表
民國 108 年度

明細表八

單位：新台幣仟元

<u>項</u>	<u>目</u>	<u>金</u>	<u>額</u>
銷貨收入			
	鋼鐵建材		\$ 3,039,118
減：銷貨退回及折讓			(<u>26,629</u>)
營業收入淨額			<u>\$ 3,012,489</u>

沛波鋼鐵股份有限公司

營業成本明細表

民國 108 年度

明細表九

單位：新台幣仟元

項 目	金 額
直接原料	
期初原料	\$ 100,847
本期進料	2,705,281
減：原料出售	(424,141)
期末原料	(89,613)
本期耗用原料	2,292,374
直接人工	10,916
製造費用	46,974
加工費	<u>51,002</u>
製成品成本	2,401,266
加：期初製成品	23,543
外購製成品淨額	956
減：期末製成品	(31,605)
製成品銷貨成本	2,394,160
原料銷貨成本	<u>424,141</u>
營業成本	<u>\$ 2,818,301</u>

沛波鋼鐵股份有限公司

營業費用明細表

民國 108 年度

明細表十

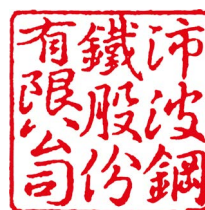
單位：新台幣仟元

項	目	推 銷 費 用	管 理 費 用	合 計
員工福利費用		\$ 12,593	\$ 20,263	\$ 32,856
運 費		52,991	-	52,991
勞 務 費		-	2,623	2,623
其他（註）		<u>5,158</u>	<u>4,474</u>	<u>9,632</u>
合 計		<u>\$ 70,742</u>	<u>\$ 27,360</u>	<u>\$ 98,102</u>

註：各項目餘額皆未超過各該科目金額之 5%。

TNP

沛波鋼鐵股份有限公司



董事長：

蔡 玉 葉

